

**Informace o vývoji členské základny volejbalu v letech 2008 – 2014
na základě evidence VIS**

Obsah:

Úvod

1. Základní tendence ve vývoji členské základny volejbalu na základě evidence VIS
2. Vývojové tendence a stav v kategoriích žen a dívek na základě evidence VIS
3. Vývojové tendence a stav v kategoriích mužů a chlapců na základě evidence VIS

Závěry a doporučení

Příloha: Stav členské základny volejbalu na základě evidence VIS v letech 2008 – 2014

Zpracoval: Jan Přib

**Předkládá: Vladimír Tabara
předseda RMK ČVS**

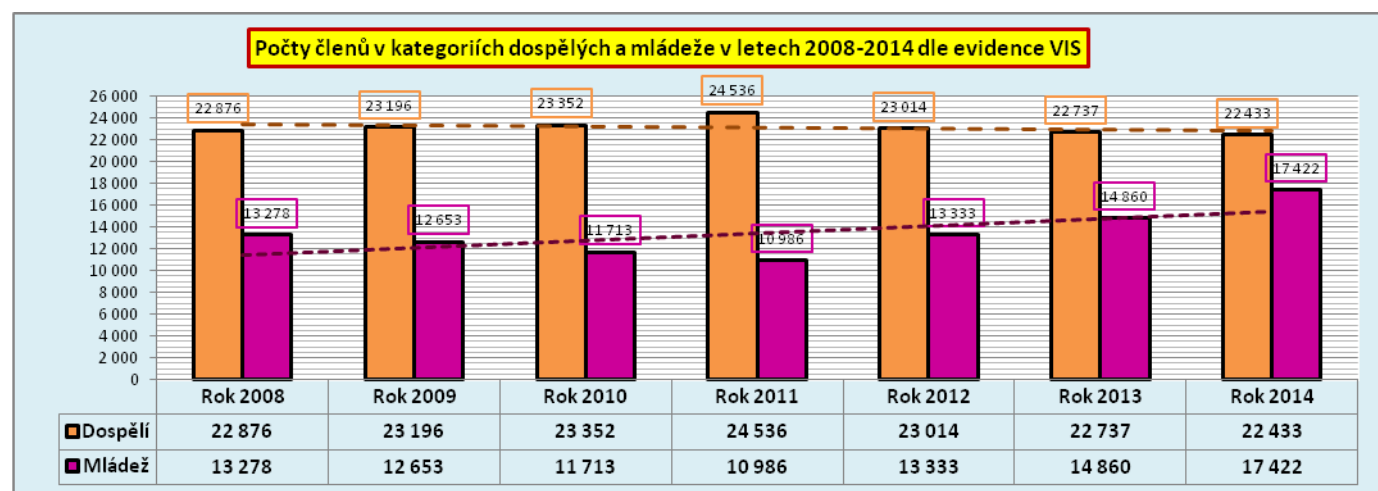
Informace o vývoji členské základny volejbalu v letech 2008 – 2014 na základě evidence VIS

Úvod

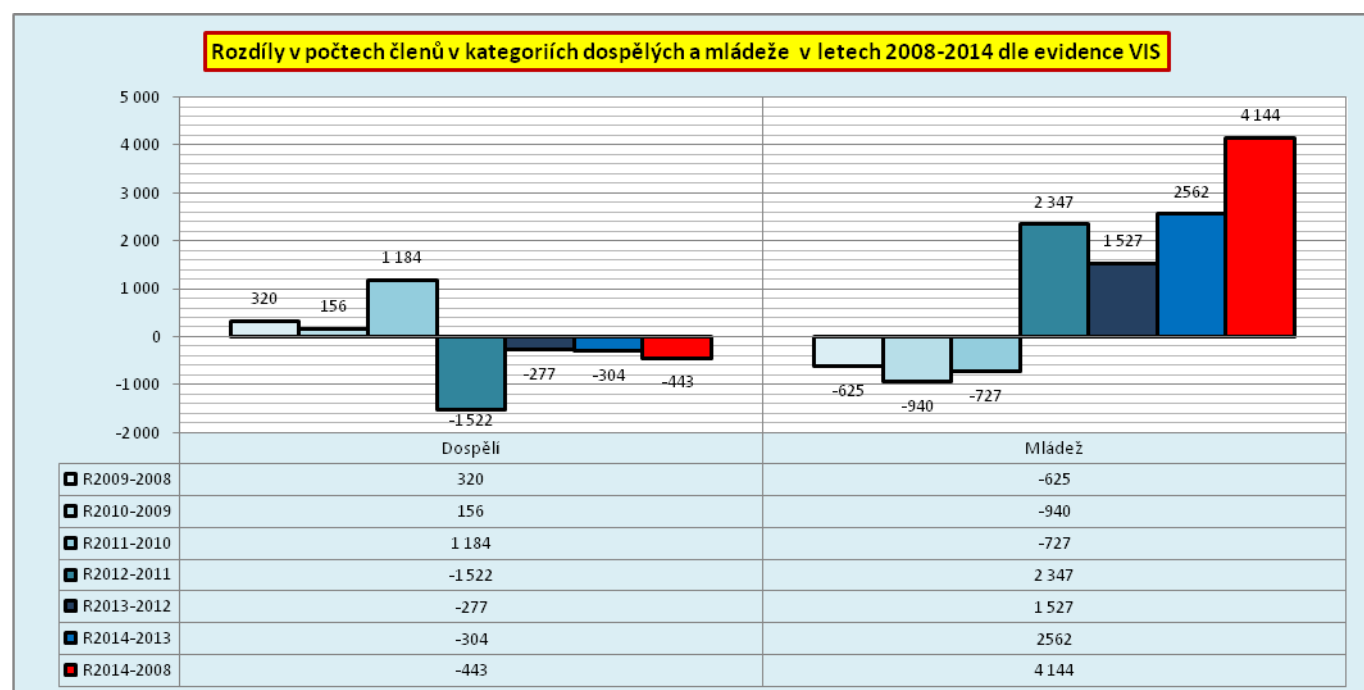
Tato informace postihuje vývoj členské základny volejbalu vycházející z evidence VIS, a to rovněž v členění dle jednotlivých věkových kategorií a krajů. Shrnutí statistických dat dle věkových kategorií a krajů, dokumentující vývoj členské základny volejbalu v letech 2008 – 2014 vycházející z evidence VIS, je obsaženo v samostatné příloze k informaci.

1. Základní tendence ve vývoji členské základny volejbalu na základě evidence VIS

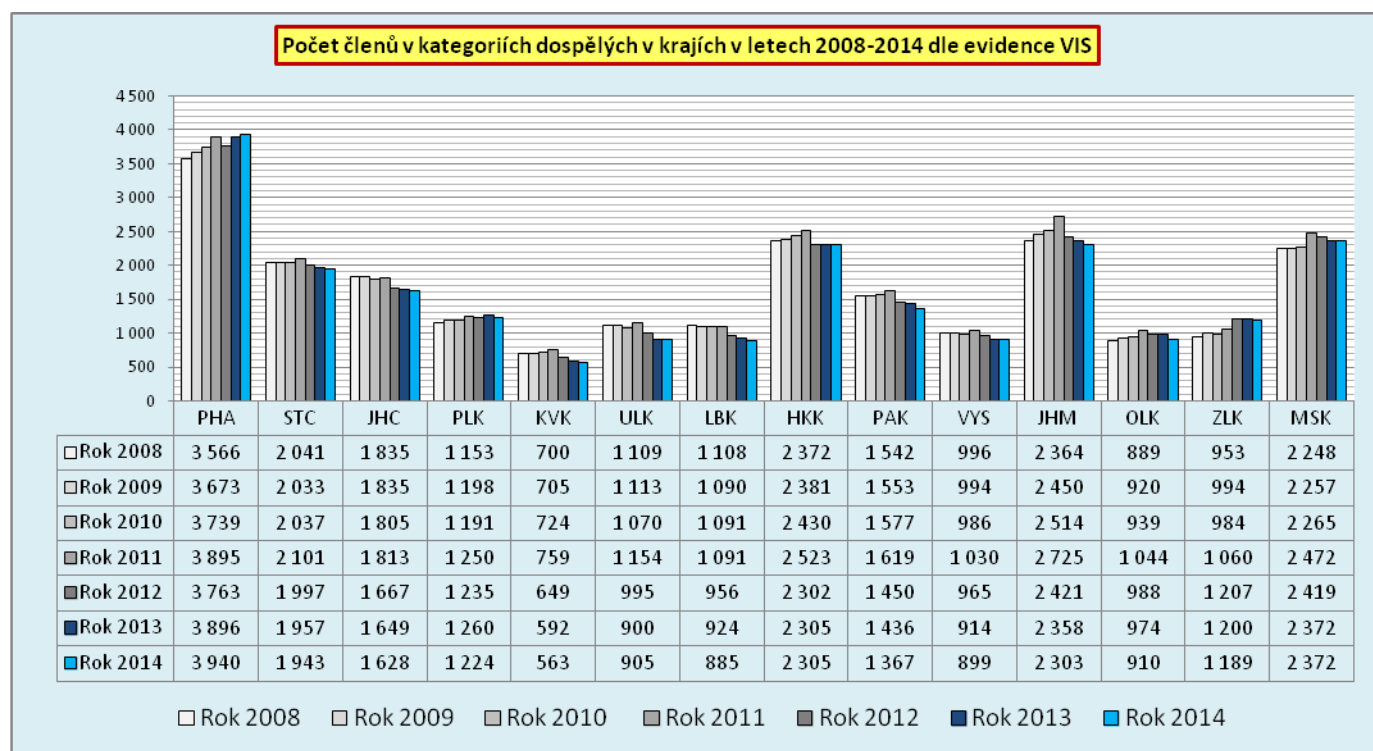
- (1) Po postupném nárůstu počtu členů kategorie dospělých v letech 2008 - 2011 dochází v letech 2012 až 2014 k poklesu členů této věkové kategorie. Pokud jde o kategorie mládeže, je vývoj přesně protichůdný. Po poklesu počtu členů v kategoriích mládeže do roku 2011 dochází v letech 2012 až 2014 ke skokovému zvýšení členské základny v kategoriích mládeže, až nad úroveň výchozího roku 2008.



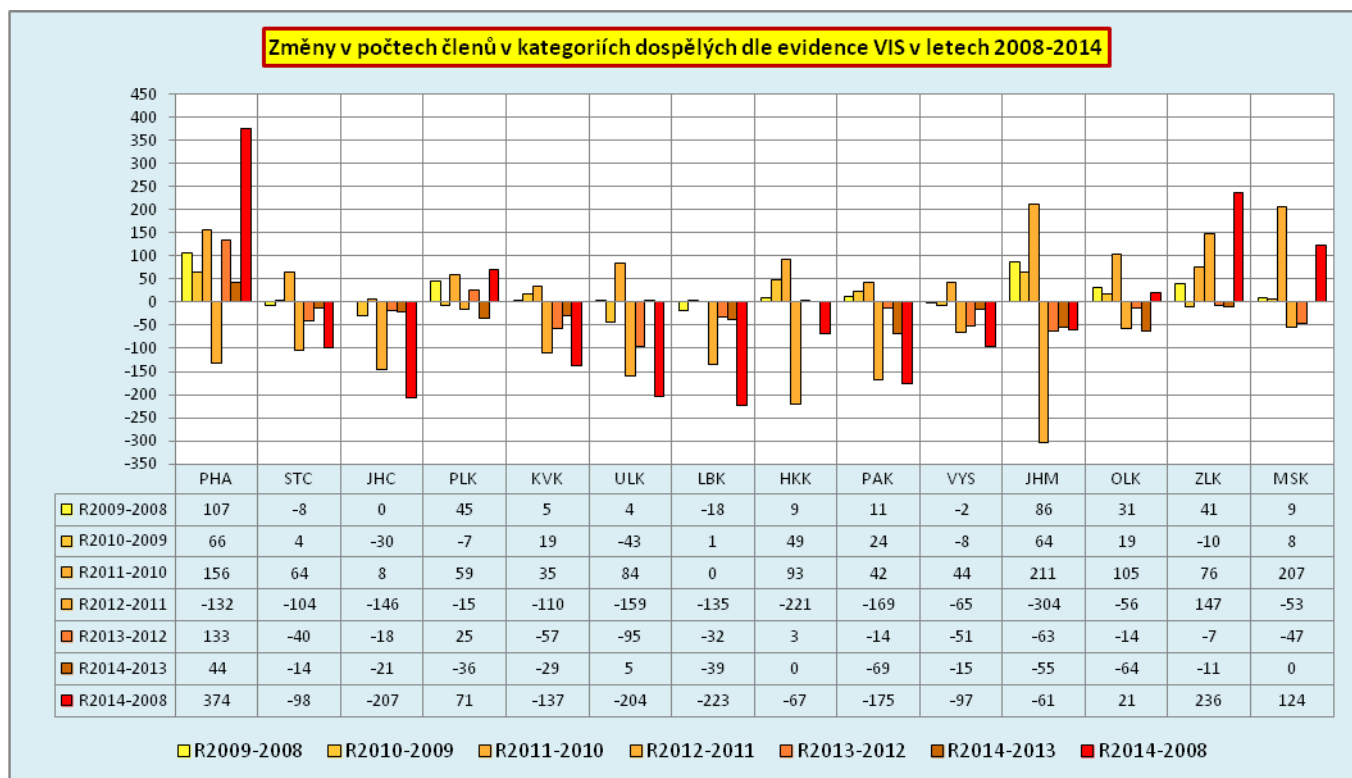
- (2) V důsledku poklesu počtu členů v kategoriích dospělých o více než 1 500 členů v roce 2012 se členská základna v kategoriích dospělých v podstatě vrací na výchozí úroveň roku 2008. Prudký růst počtu členů v kategoriích mládeže v roce 2012 o 2 345 členů pokračující i v letech 2013 a 2014 vede u těchto věkových kategorií k výraznému překročení výchozího počtu členů z roku 2008 o více než 4 tisíce.



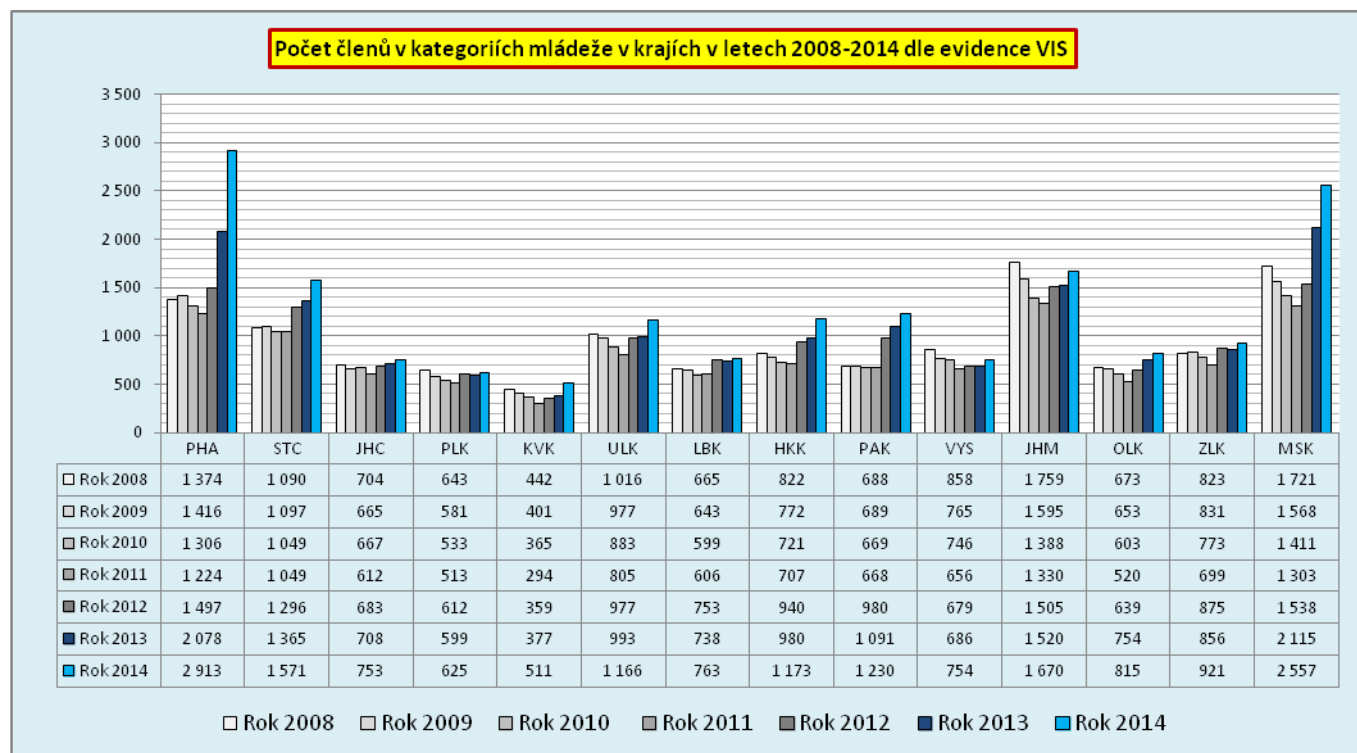
- (3) Vývoj členské základny v kategoriích dospělých v jednotlivých krajích vykazuje jisté odchylky. I přes meziroční pokles členské základny v kategoriích dospělých ve většině krajů je ve střednědobém horizontu patrná tendence k růstu členské základny v Hlavním městě Praha, v menší míře v krajích Plzeňském, Zlínském a Moravskoslezském. V ostatních krajích dochází k poklesu či stagnaci členské základny v kategoriích dospělých.



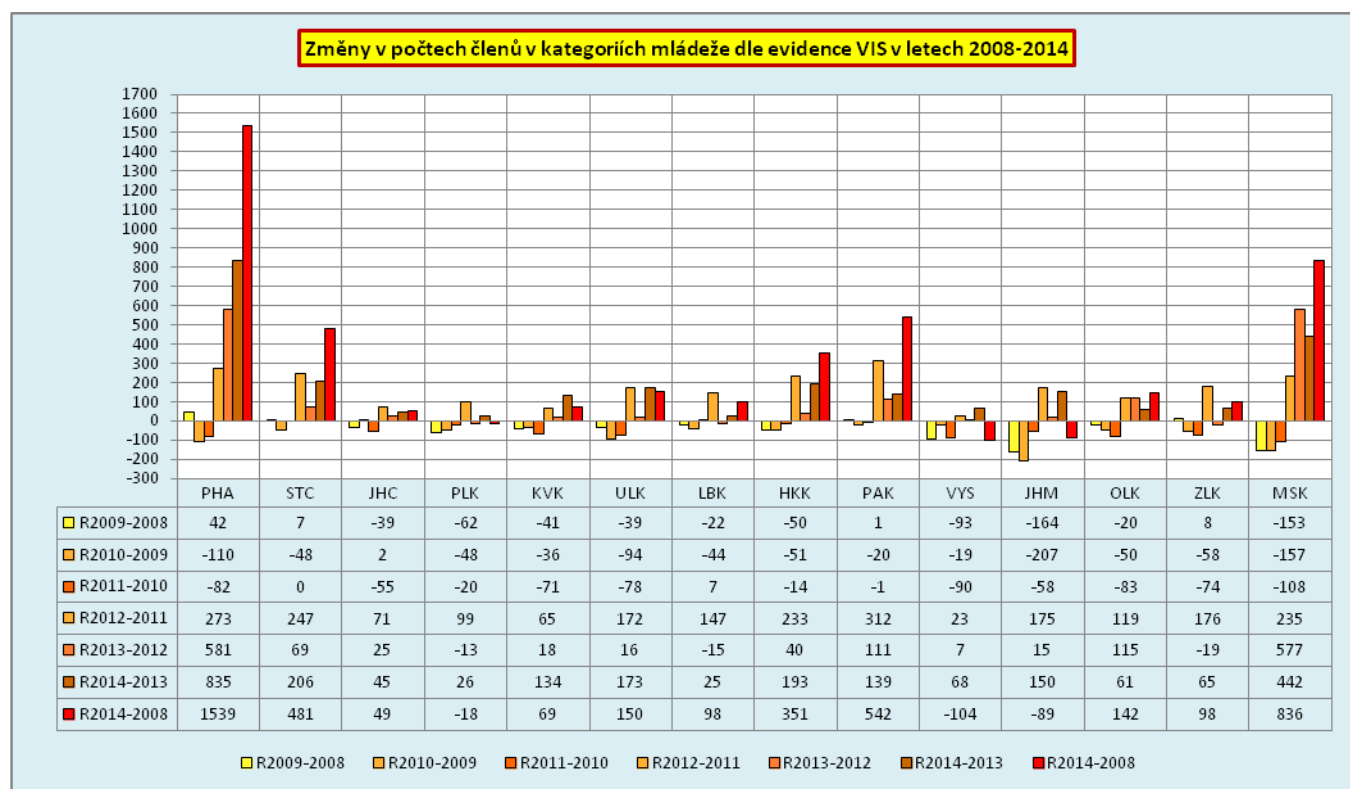
- (4) Meziroční i úhrnné rozdíly v počtu členů v kategoriích dospělých se výrazně liší podle jednotlivých krajů. Nejpříznivěji se vyvíjí situace v Hlavním městě Praha a v krajích Zlínském a Moravskoslezském. Největší pokles členů v kategoriích dospělých zaznamenávají ve střednědobém horizontu kraje Jihočeský, Liberecký, Ústecký a Pardubický.



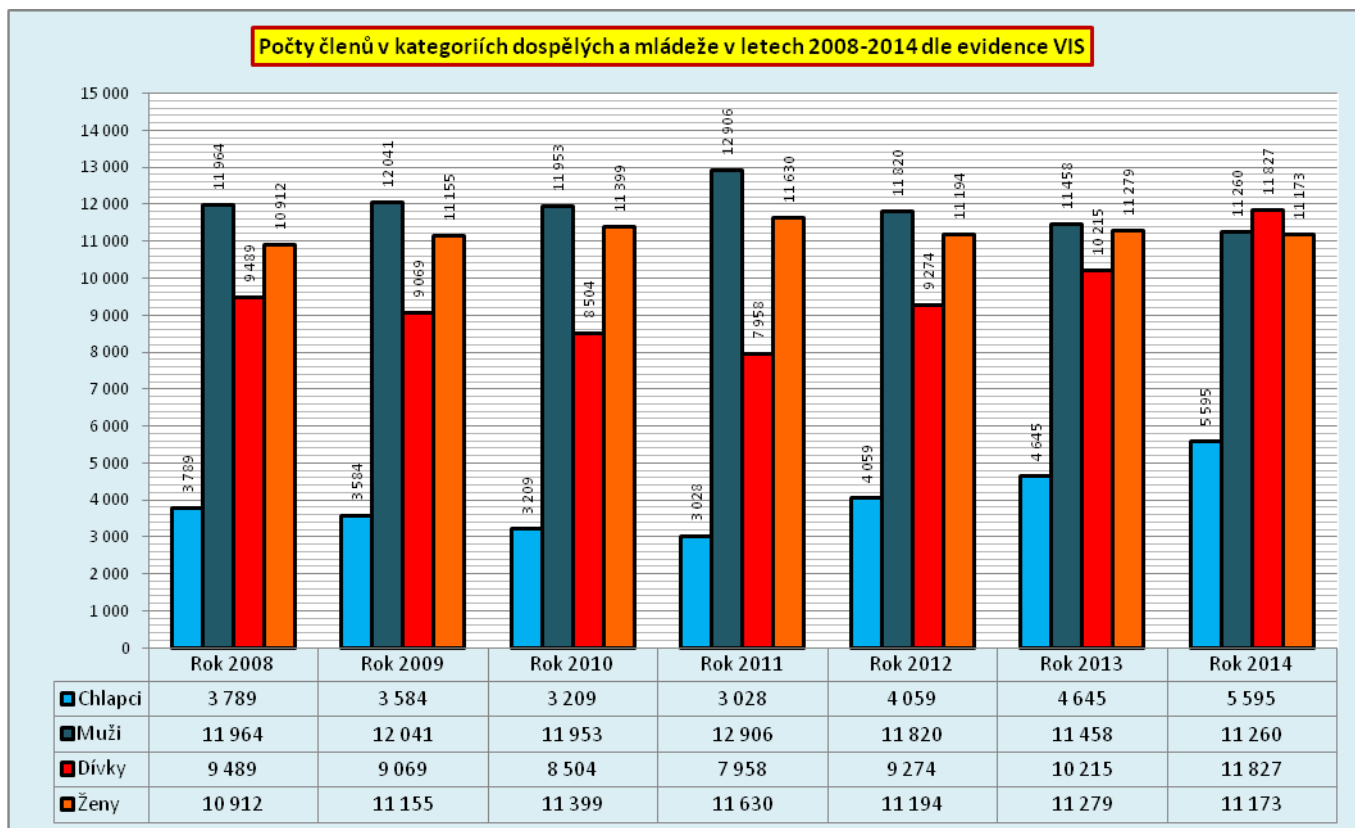
- (5) Po delší tendenci k poklesu členské základny v kategoriích mládeže až do roku 2011 prakticky ve všech krajích, dochází v letech 2012 až 2013 k zastavení této tendence. Počet členů v kategoriích mládeže byl v roce 2014 ve většině krajů vyšší než v roce 2008. Výjimkou jsou kraje Jihomoravský, Vysočina a Plzeňský.



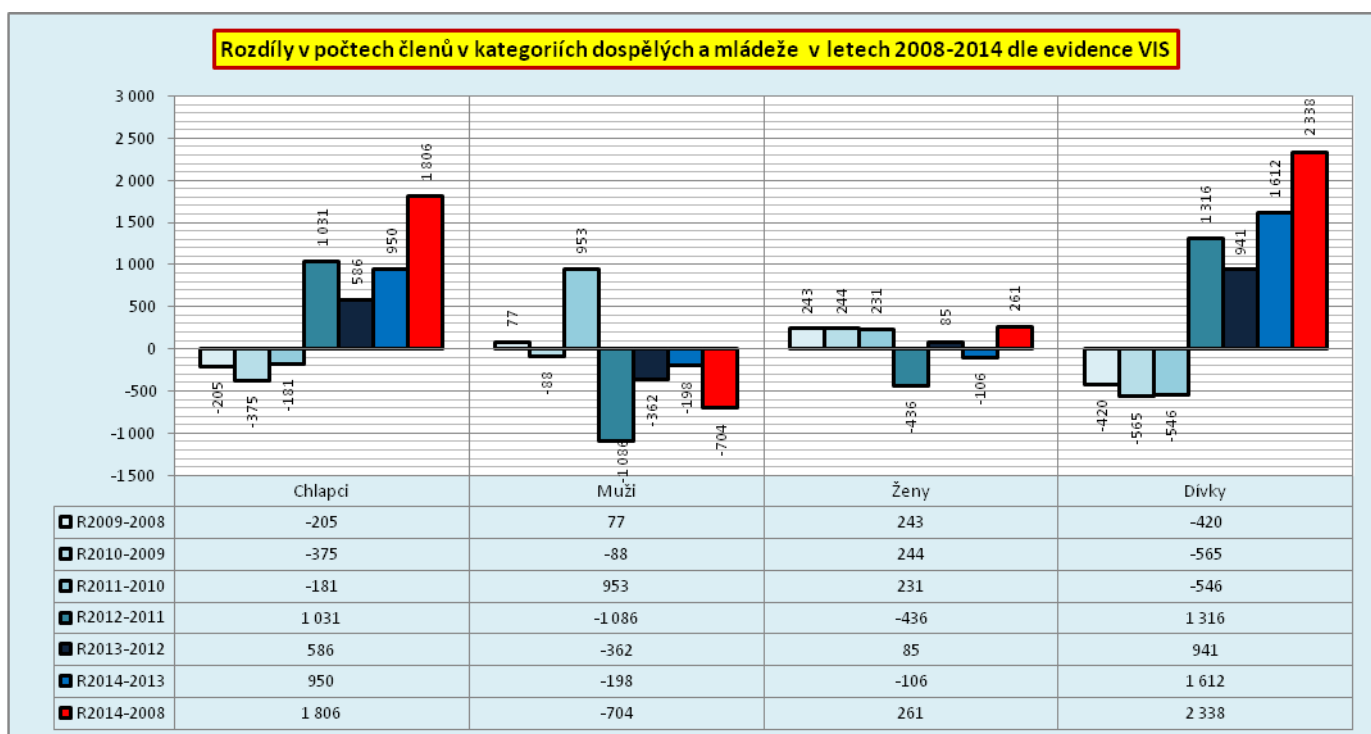
- (6) Ve střednědobém horizontu zaznamenávají významný přírůstek členské základny v kategoriích mládeže kraje Pardubický, Středočeský, Královéhradecký, Liberecký a zejména Moravskoslezský a Hlavní město Praha. V některých ostatních krajích došlo naopak k poklesu členské základny v kategoriích mládeže. Tento pokles se projevil v krajích Jihomoravském, Vysočina a Plzeňském.



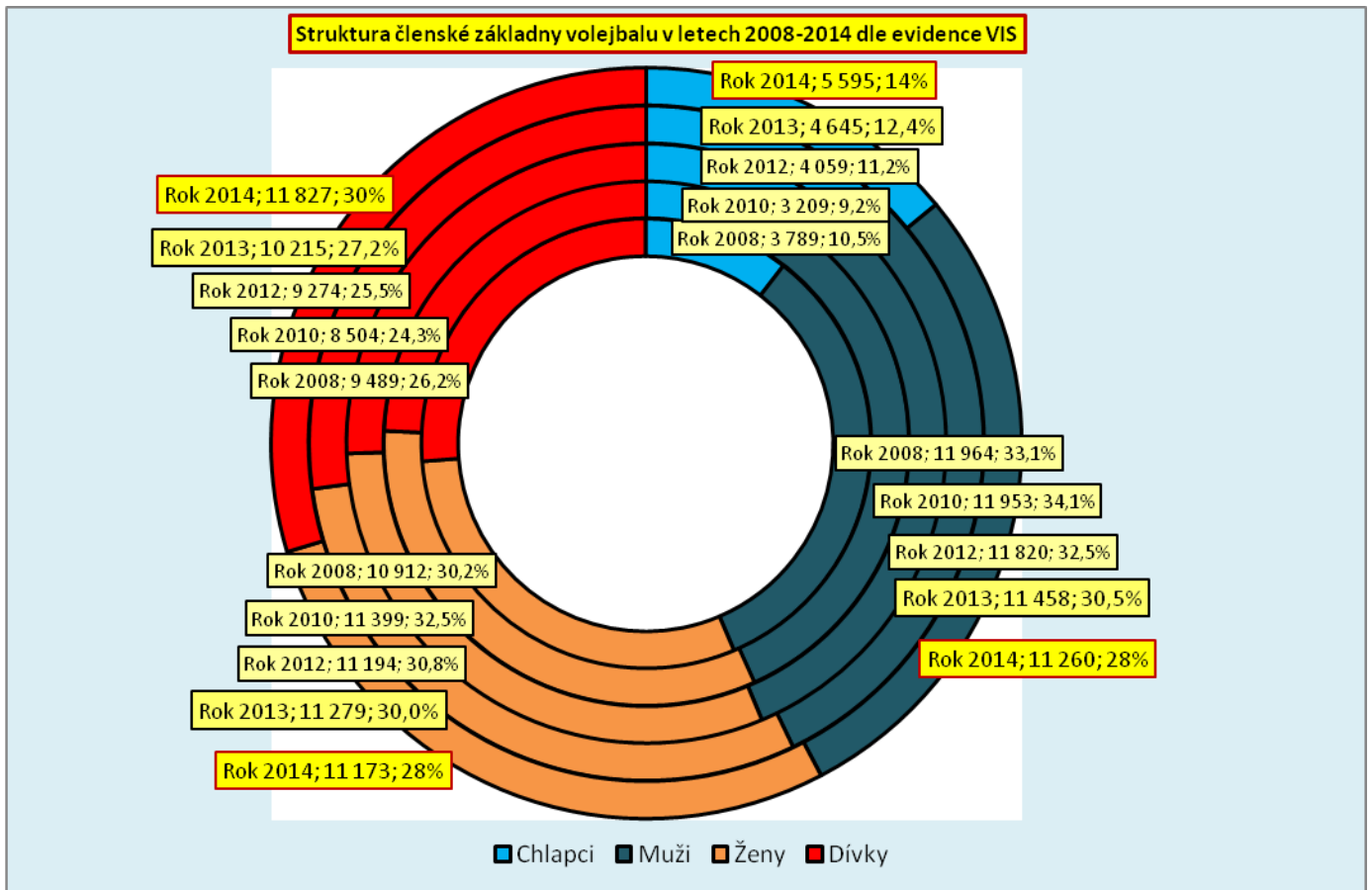
(7) Pro kategorie dospělých je ve střednědobém horizontu patrná víceméně stagnace, pro kategorie dívek i pro kategorie chlapců jako celek tendence k růstu počtu členů. Relativně příznivý vývoj v kategoriích mládeže je ovlivněn pozitivními změnami zaznamenanými v letech 2012 až 2014.



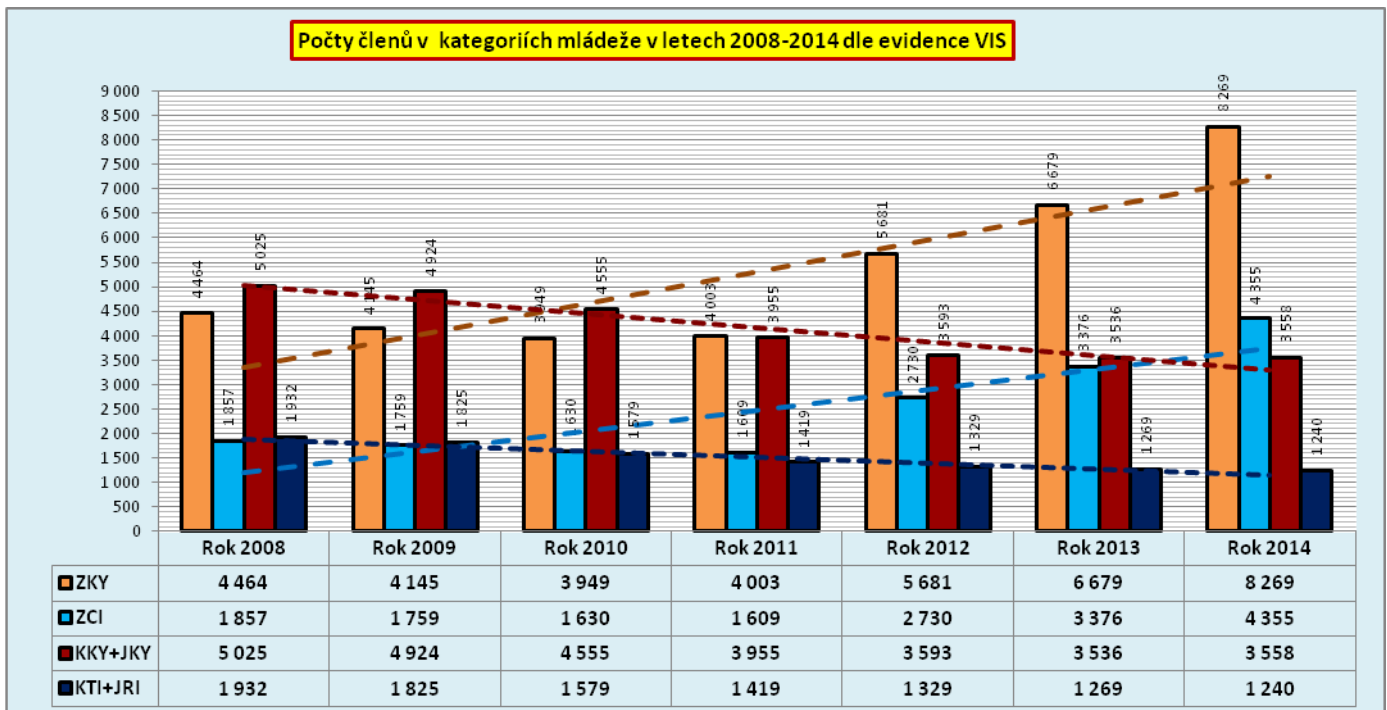
(8) V letech 2008 - 2014 se členská základna v kategoriích chlapců díky skokovému nárůstu v letech 2012 až 2014 zvýšila o 1 806 členů, v kategoriích dívek díky velkému zvýšení počtu členů v roce 2012 až 2014 došlo ve střednědobém horizontu k růstu členské základny o 2 338 členů. V kategoriích dospělých byl zaznamenán pokles členů v kategorii mužů o 704 členů a naopak růst počtu členů v kategorii žen o 261 členů.



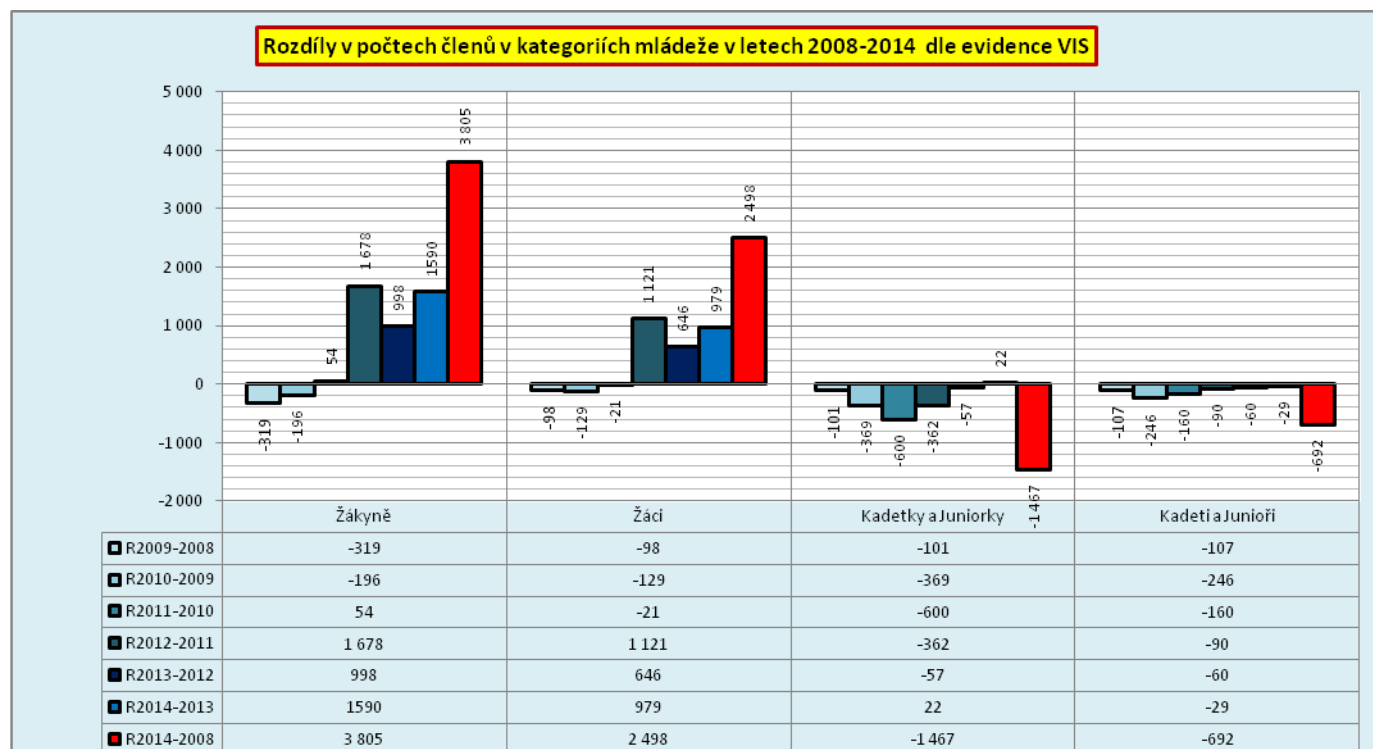
(9) V letech 2012 až 2014 se podařilo zastavit nepříznivou tendenci v poklesu podílu v kategoriích mládeže na celkové členské základně volejbalu. Příznivě se vyvíjí situace v kategorii dívek i chlapců, v kategoriích dospělých je příznivější vývoj v kategorii žen.



(10) Růst členské základny v kategoriích mládeže v letech 2012 až 2014 je důsledkem skokového zvýšení počtu členů v nejmladších věkových kategoriích žáků a žákyň, zatímco u kategorií kadetek, juniorek, kadetů a juniorů pokračuje pokles členů i v letech 2012 až 2014.

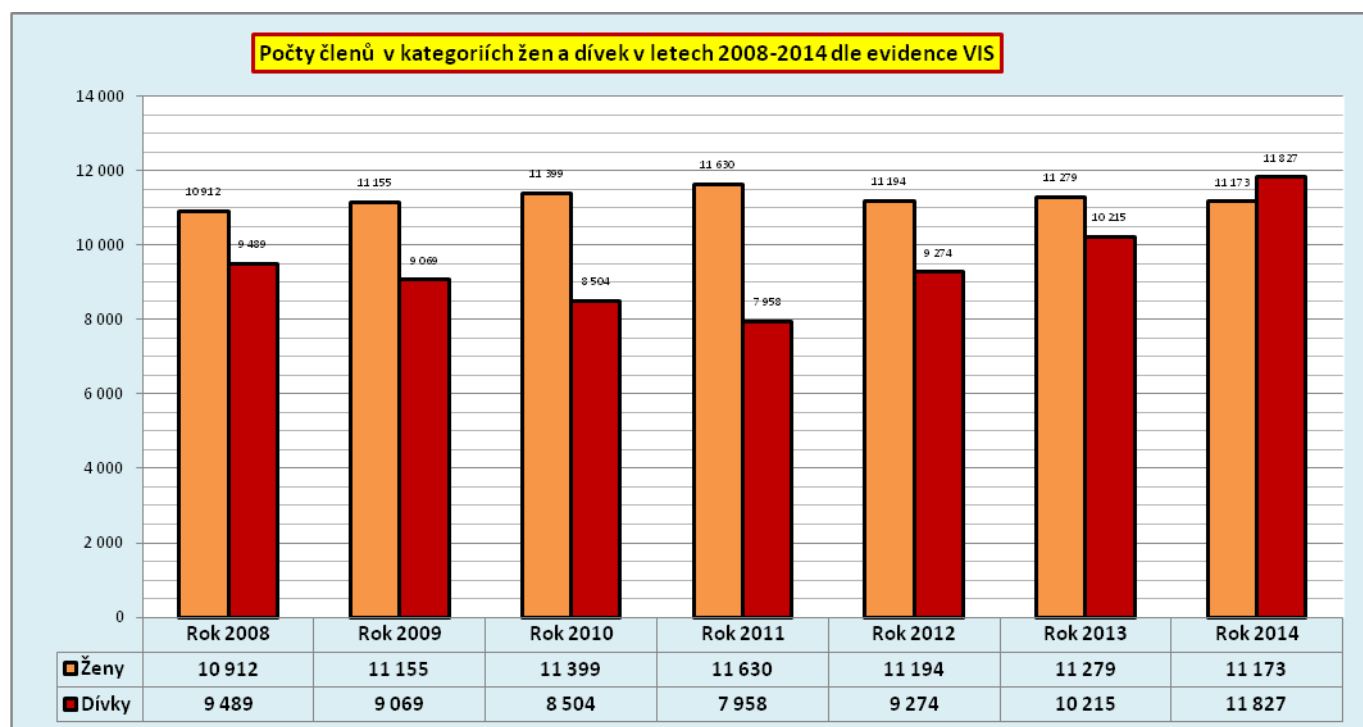


(11) V porovnání s rokem 2008 byl v roce 2014 počet členů v kategoriích žákyň o 3 805 členů vyšší a počet členů v kategorii kadetek o 1 467 členů nižší. Analogicky se zvýšil počet členů v kategoriích žáků o 2 498 členů a snížil počet členů v kategorii kadetů a juniorů o 692 členů.

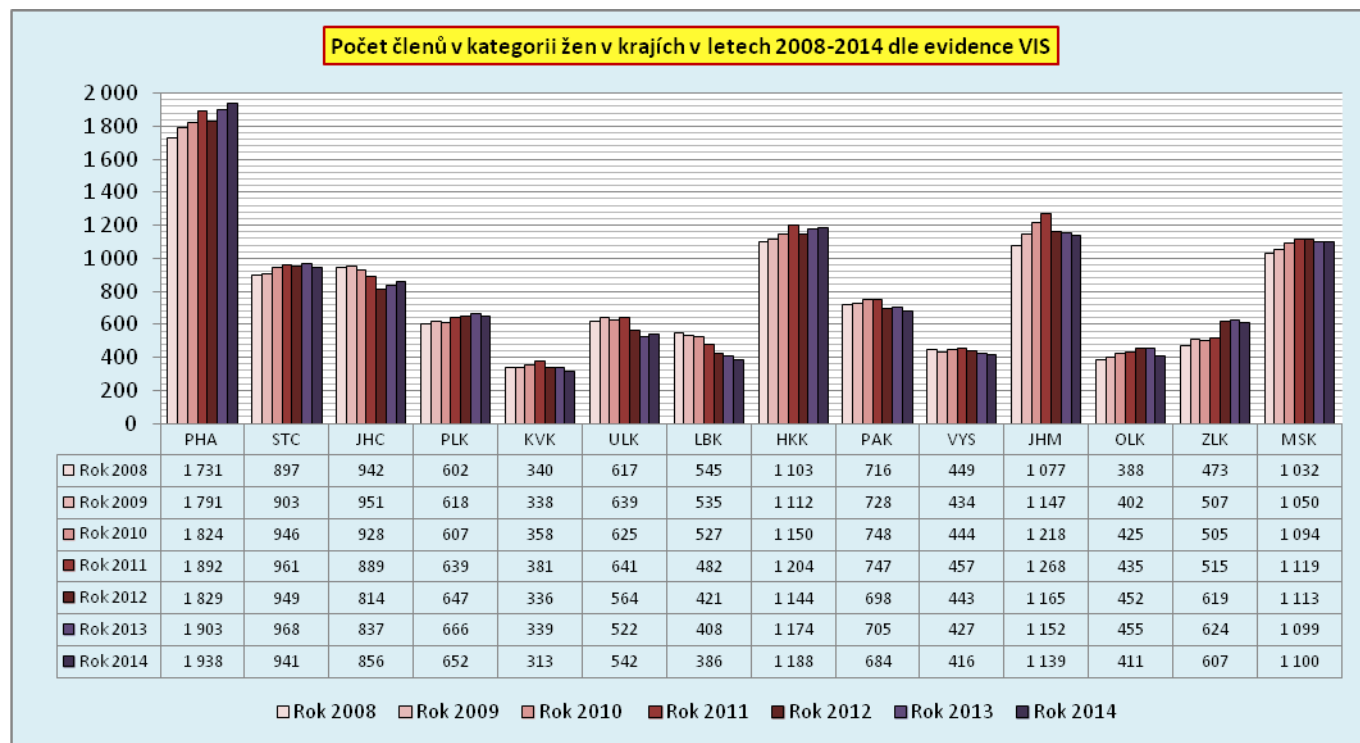


2. Vývojové tendence a stav v kategoriích žen a dívek na základě evidence VIS

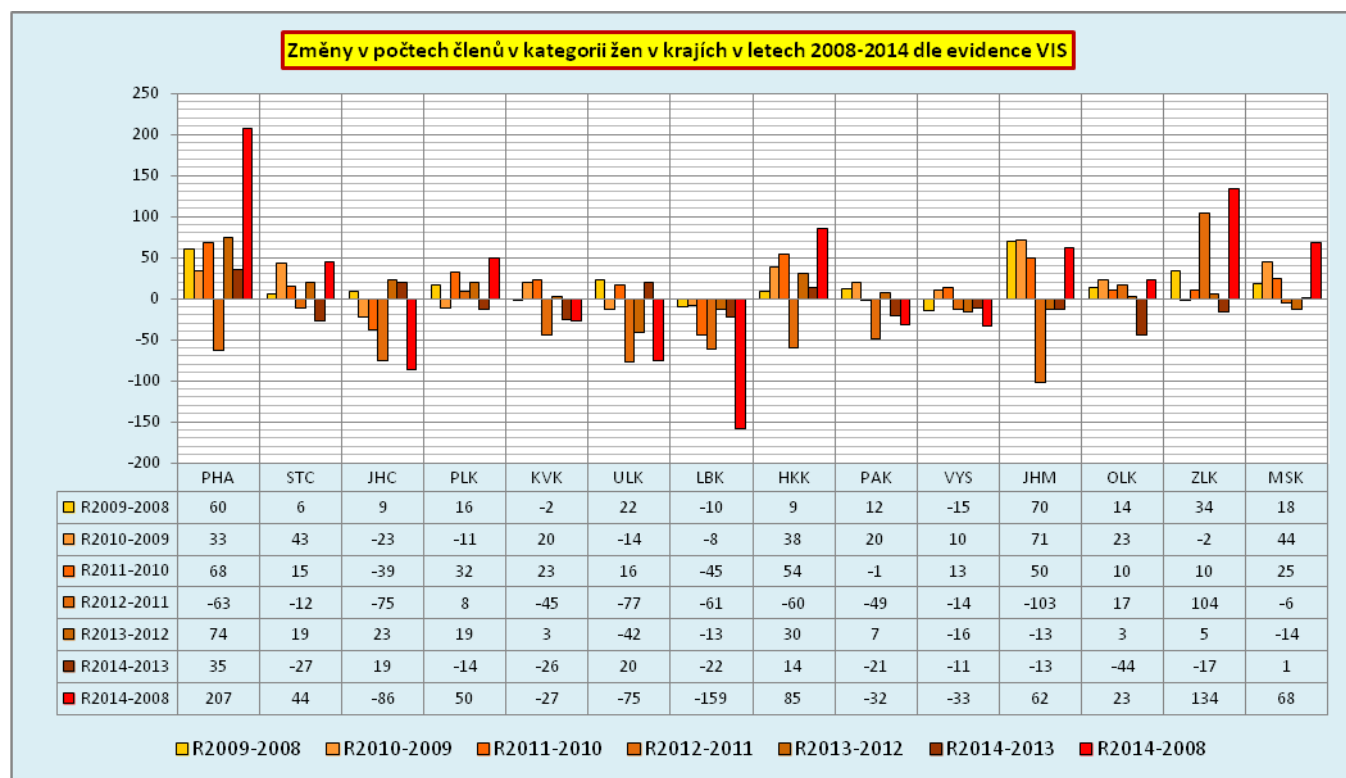
(12) Celková tendence mírného růstu počtu členů v kategorii žen a zřetelného poklesu členů v kategoriích dívek byla přerušena vývojem po roce 2012.



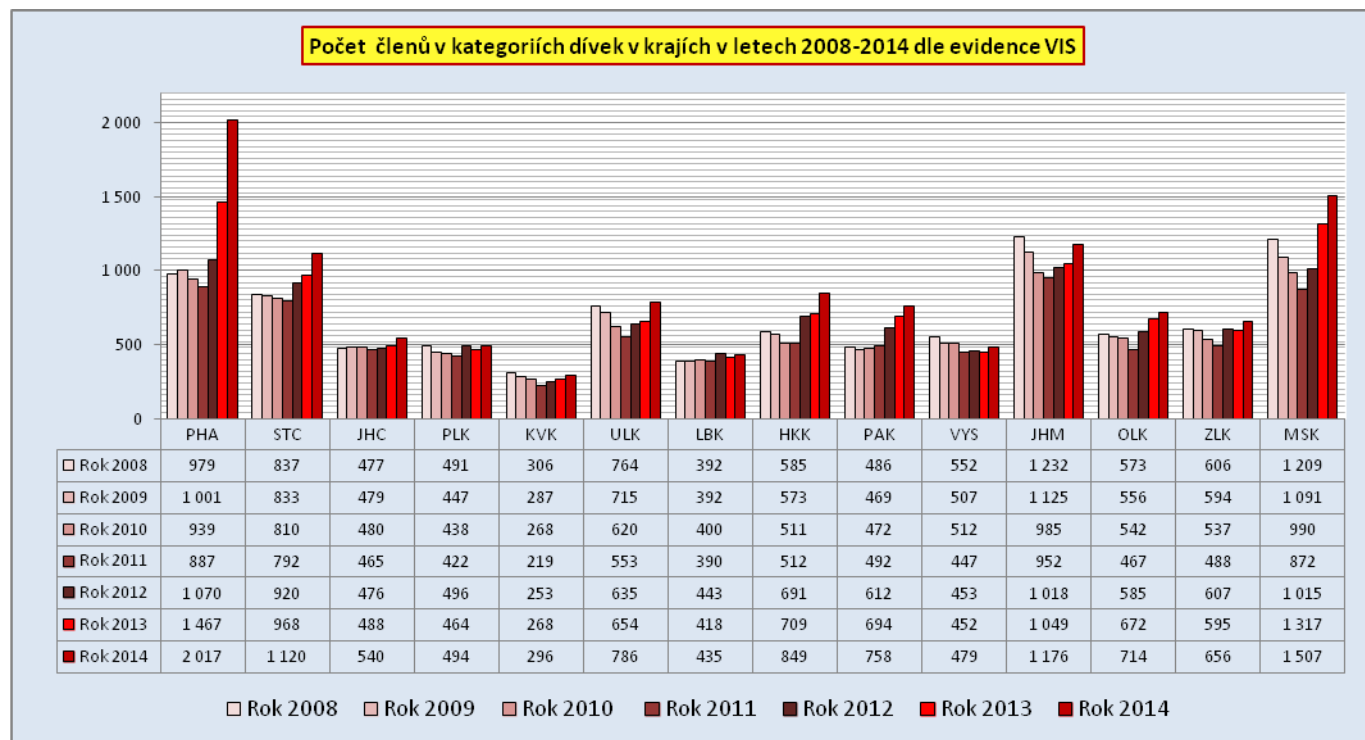
(13) Vývoj členské základny v kategorii žen zaznamenával v jednotlivých krajích dílčí odchylky. Ve střednědobém horizontu je zřetelná tendence k růstu počtu ve VIS evidovaných členů v kategorii žen patrná v krajích Hlavní město Praha, Zlínském, Plzeňském a Královéhradeckém, naopak sestupná tendence v krajích Libereckém, Ústeckém, Jihočeském a Karlovarském.



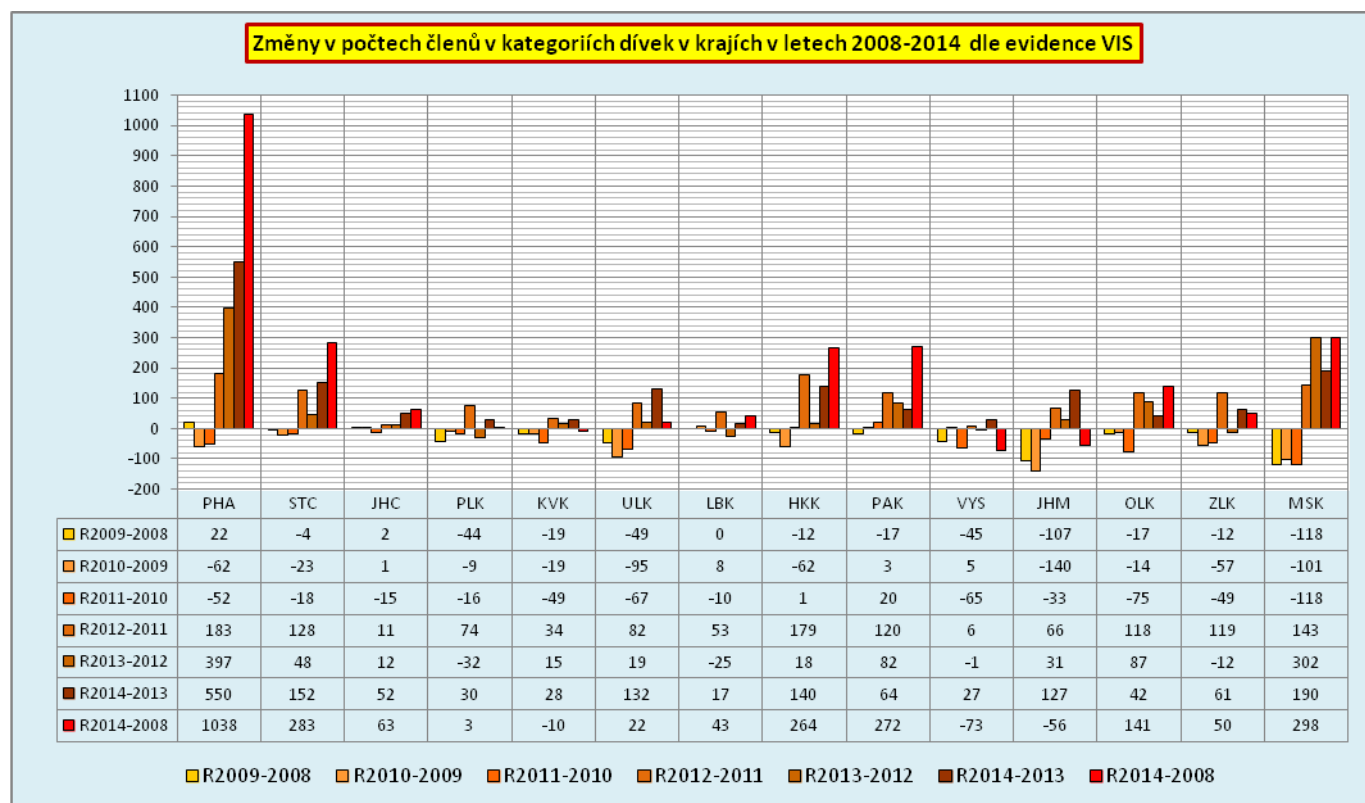
(14) Ve střednědobém horizontu došlo k nejvýraznějšímu zvýšení členské základny volejbalu v kategorii žen o více než 100 členů v krajích Zlínském, v Hlavním městě Praze a dále v krajích Jihomoravském, Moravskoslezském, Plzeňském a Královéhradeckém. Výrazný pokles o více než 100 členů byl naproti tomu zaznamenán v kraji Libereckém.



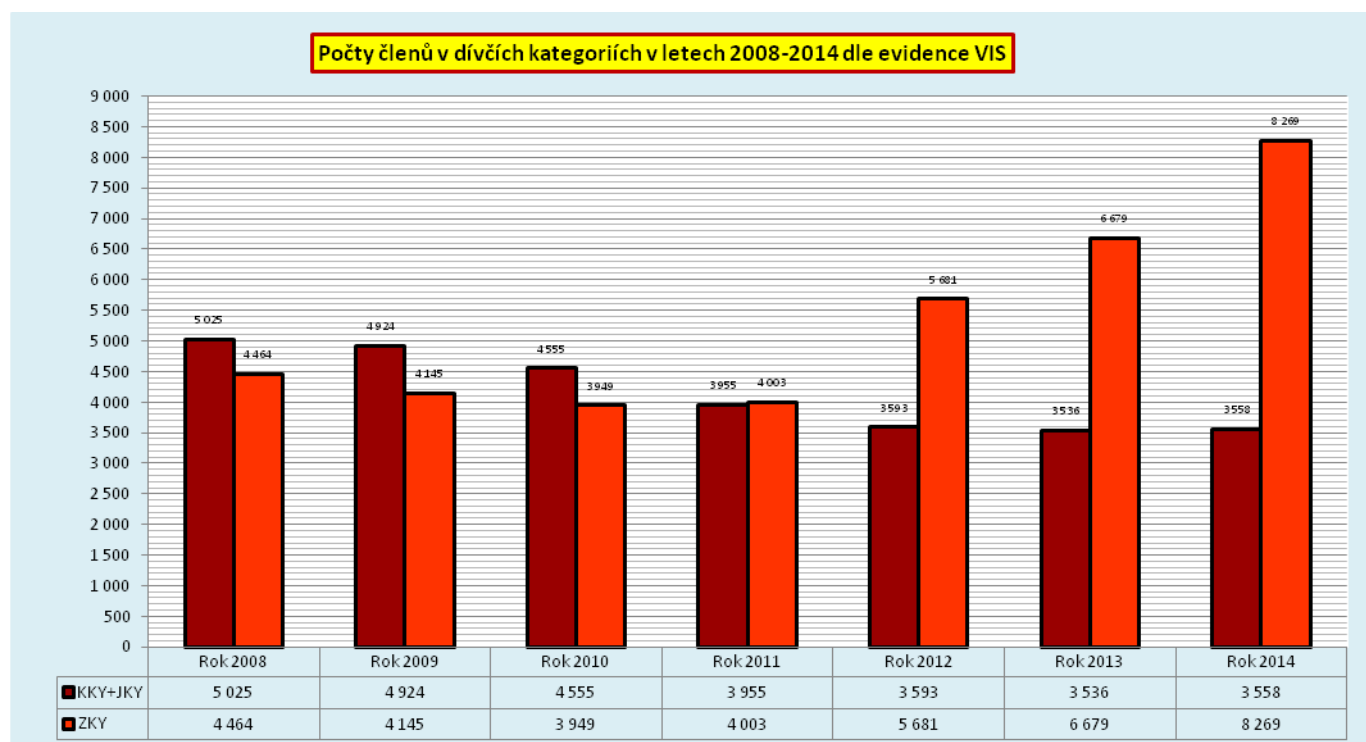
(15) Obrat v klesající tendenci počtu členů v kategoriích dívek, k němuž došlo v roce 2012, se projevil ve všech krajích, nejméně zřejmý byl v kraji Vysočina. Naopak, velmi výrazně se projevil v krajích Hlavní město Praha, Středočeském, Královéhradeckém, Pardubickém a Moravskoslezském.



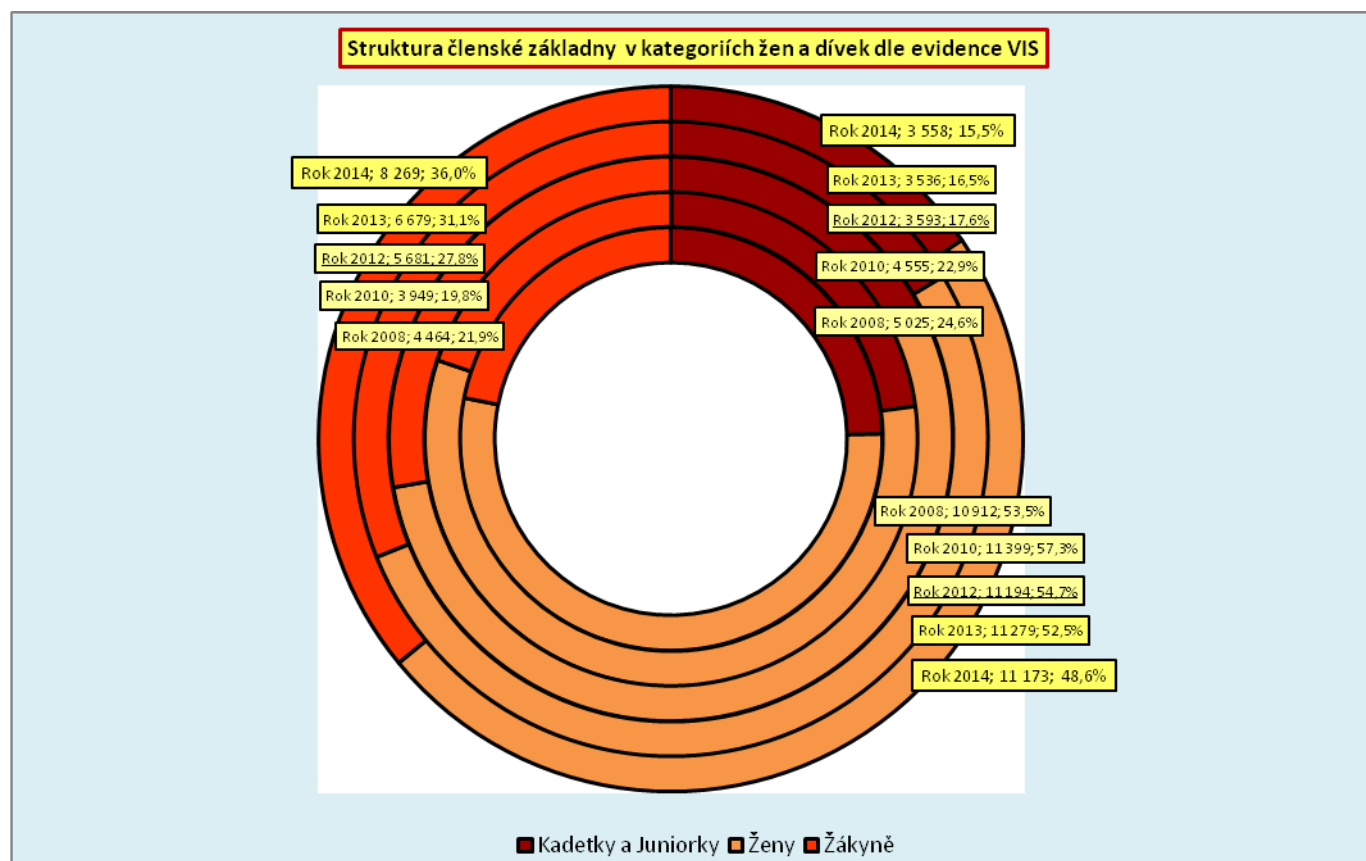
(16) Ve střednědobém horizontu zaznamenaly nejvyšší přírůstek členů v kategoriích dívek kraje Pardubický, Královéhradecký, Středočeský, Moravskoslezský a Hlavní město Praha. Výrazný pokles členů v kategoriích dívek nadále platí pro kraje Jiho-moravský a Vysočina.



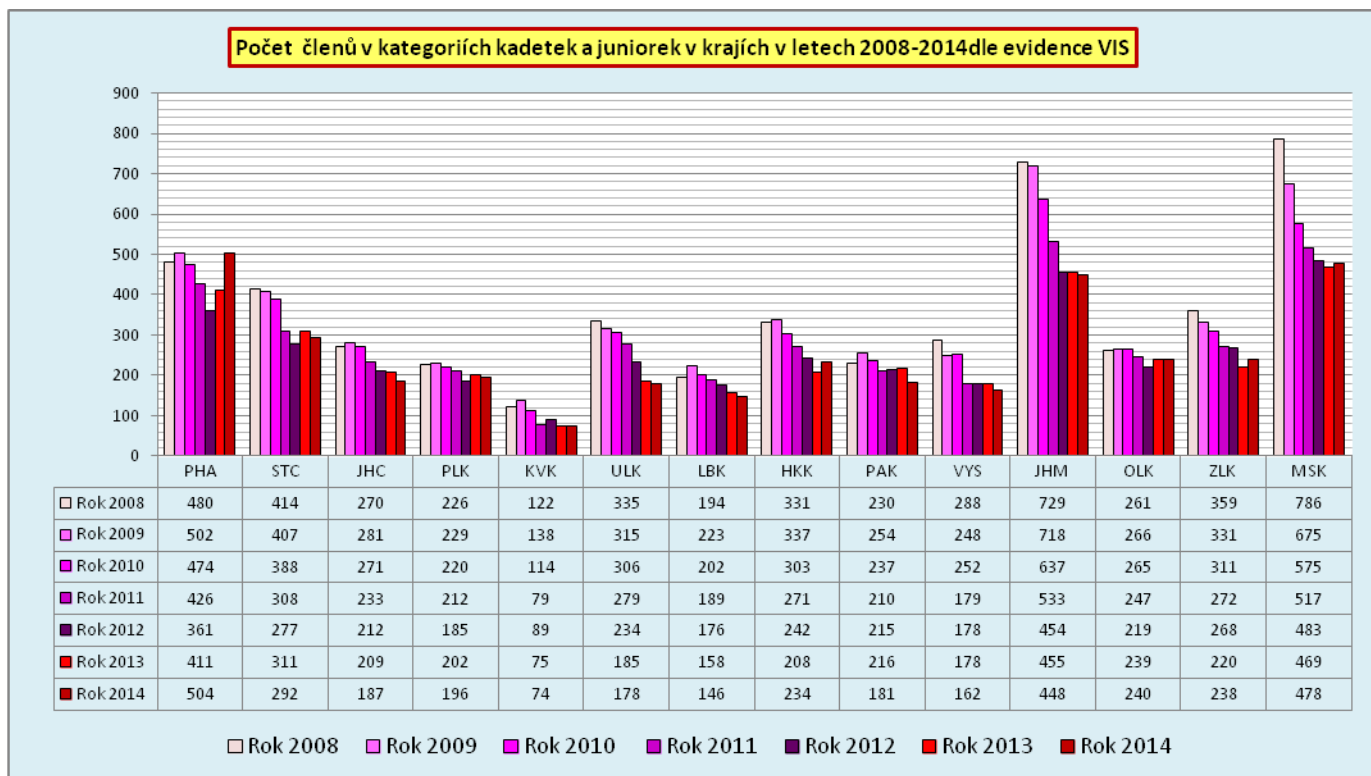
(17) Trvale klesající počet členů v kategoriích kadetek a juniorek evidovaných ve VISu, kontrastuje s vývojem evidovaného stavu členské základny v kategoriích žákyň, zejména v letech 2012 - 2014.



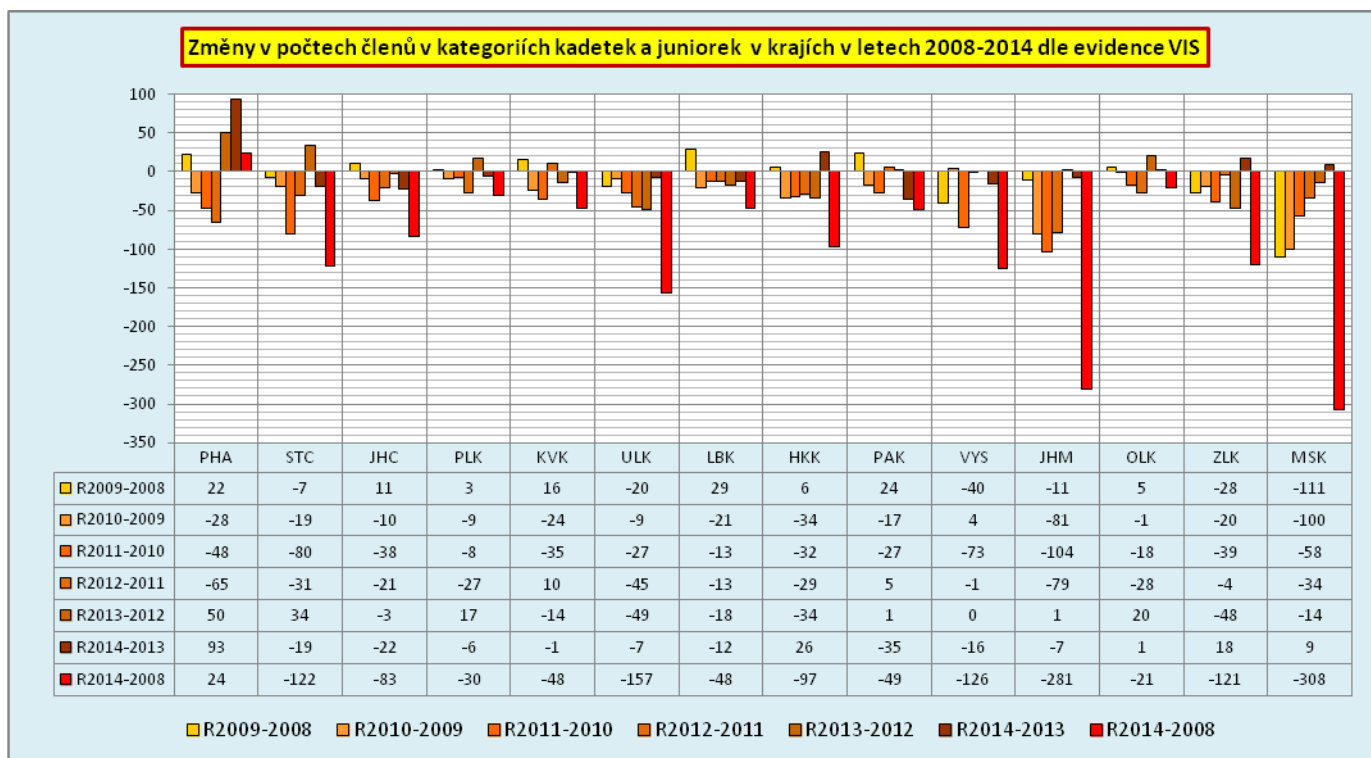
(18) Změny ve vývoji členské základny členů v kategoriích dívek se promítají do celkové struktury v kategoriích žen a dívek členské základny volejbalu. Charakteristický je zejména pokles podílu členů v kategoriích kadetek a juniorek a růst podílu členů v kategorii žákyň.



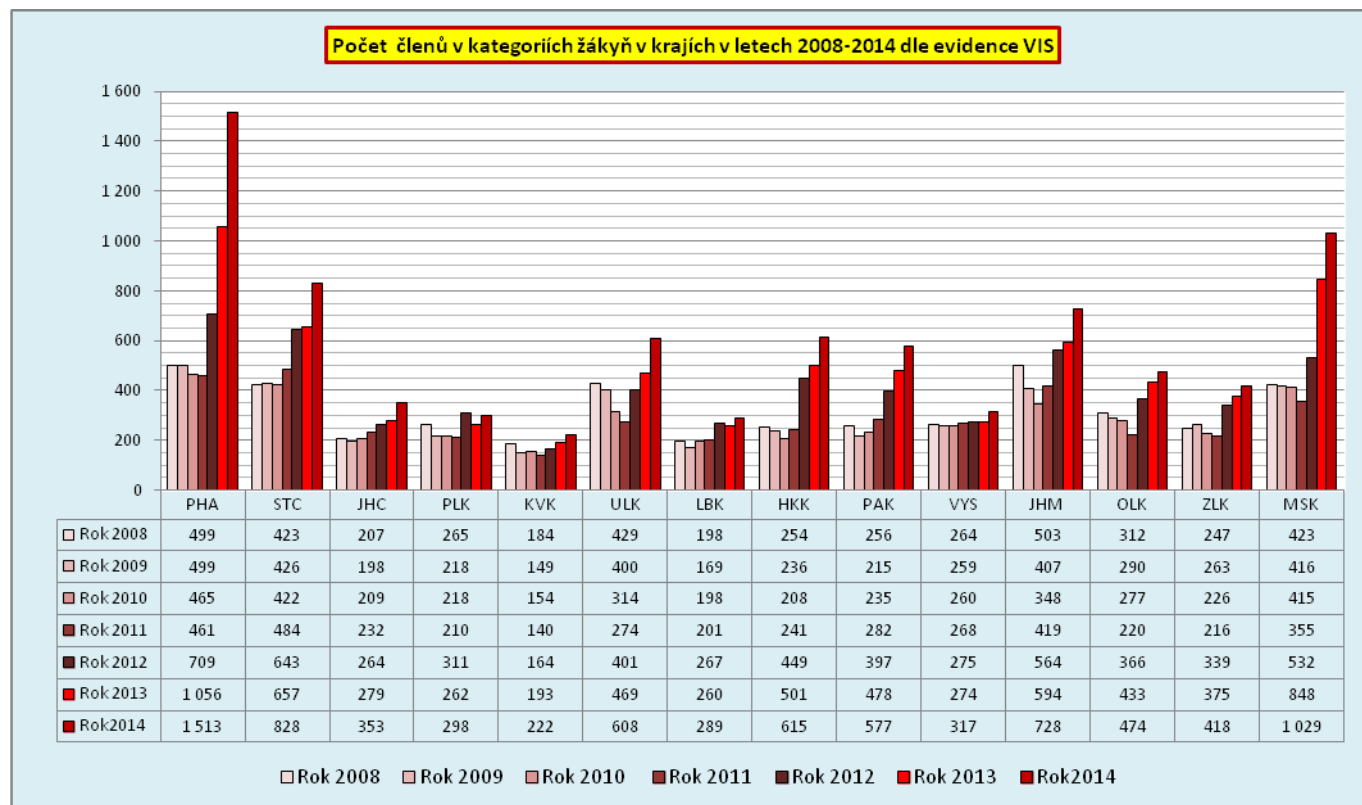
- (19) S různou intenzitou a rovnoměrností se dlouhodobá tendence k poklesu členské základny v kategoriích kadetek a junierek týká prakticky všech krajů. Jistou výjimkou je kraj Hlavní město Praha, u něhož lze v letech 2013 a 2014 pozorovat náznak obrátu v této nepříznivé tendenci.



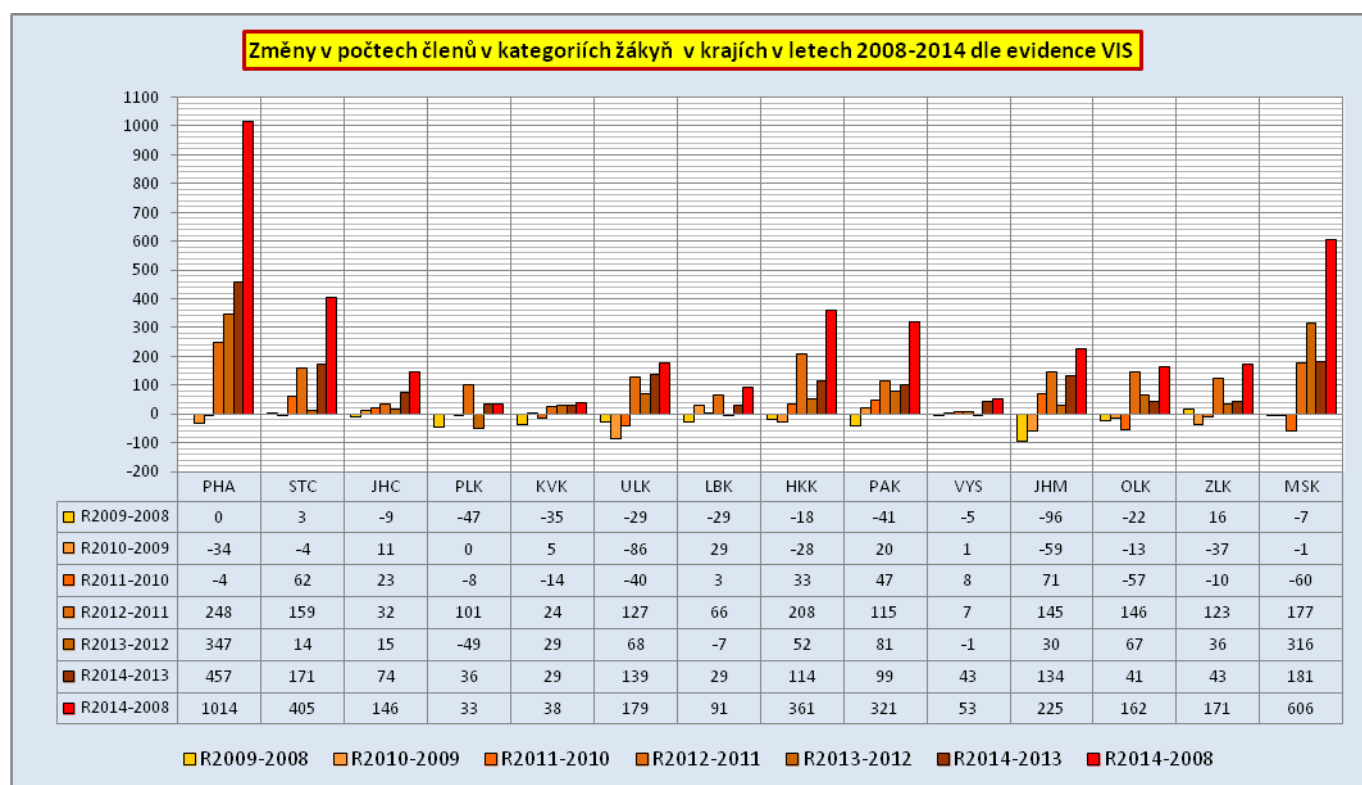
- (20) O více než 100 členů poklesla ve střednědobém horizontu členská základna v kategoriích kadetek a junierek v krajích Moravskoslezském, Jihomoravském, Středočeském, Vysočina Ústeckém a Zlínském.



(21) Obrat ve vývoji počtu členů v kategoriích žákyň, k němuž došlo v roce 2012 je patrný ve všech krajích. Nejméně výrazně se tato změna vývojové tendence dotkla kraje Vysočina, nejvýrazněji se naopak projevila v krajích Hlavní město Praha, Moravskoslezském, Středočeském, Jihomoravském, Královéhradeckém, Ústeckém a Pardubickém.

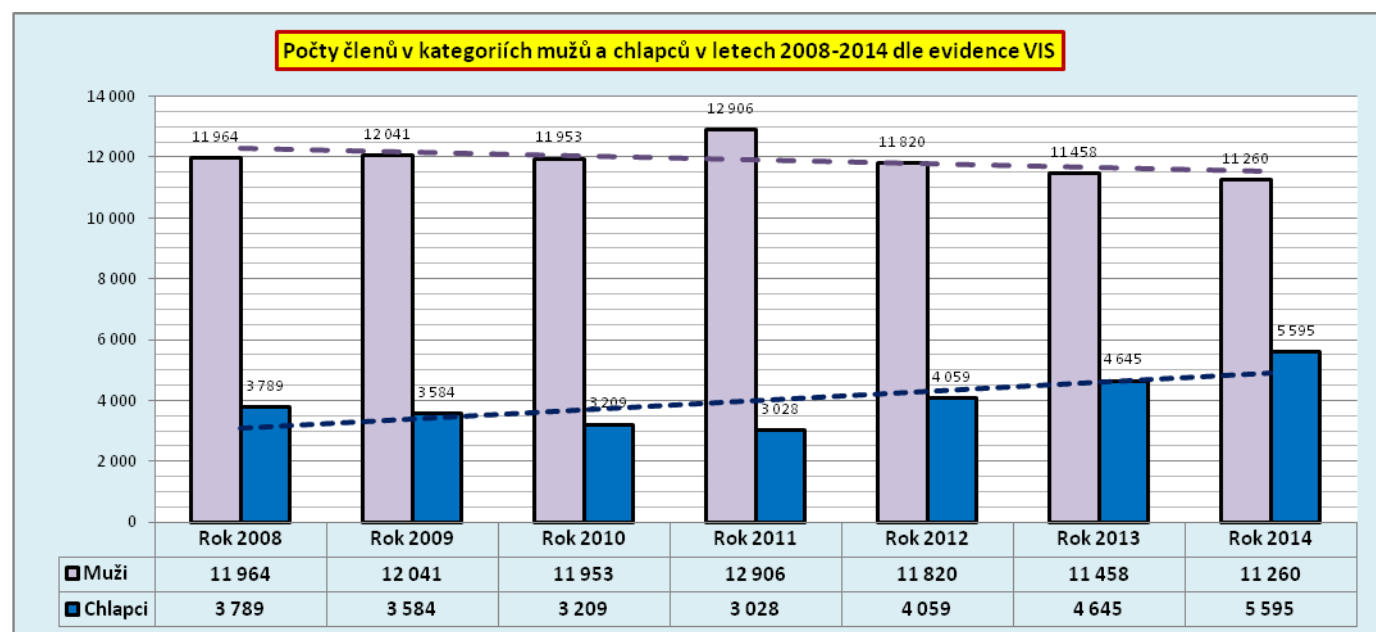


(22) Ve střednědobém horizontu zaznamenaly, díky vývoji v letech 2012 a 2013, přírůstky členů v kategoriích žákyň přesahující 200 členů kraj Středočeský, Hlavní město Praha a dále kraje Královéhradecký, Pardubický, Jihomoravský a Moravskoslezský. Nejméně příznivý se jeví vývoj v kraji Plzeňském a Karlovarském, kde růst počtu registrovaných v kategoriích žákyň nepřesáhl hranici 50 členů.

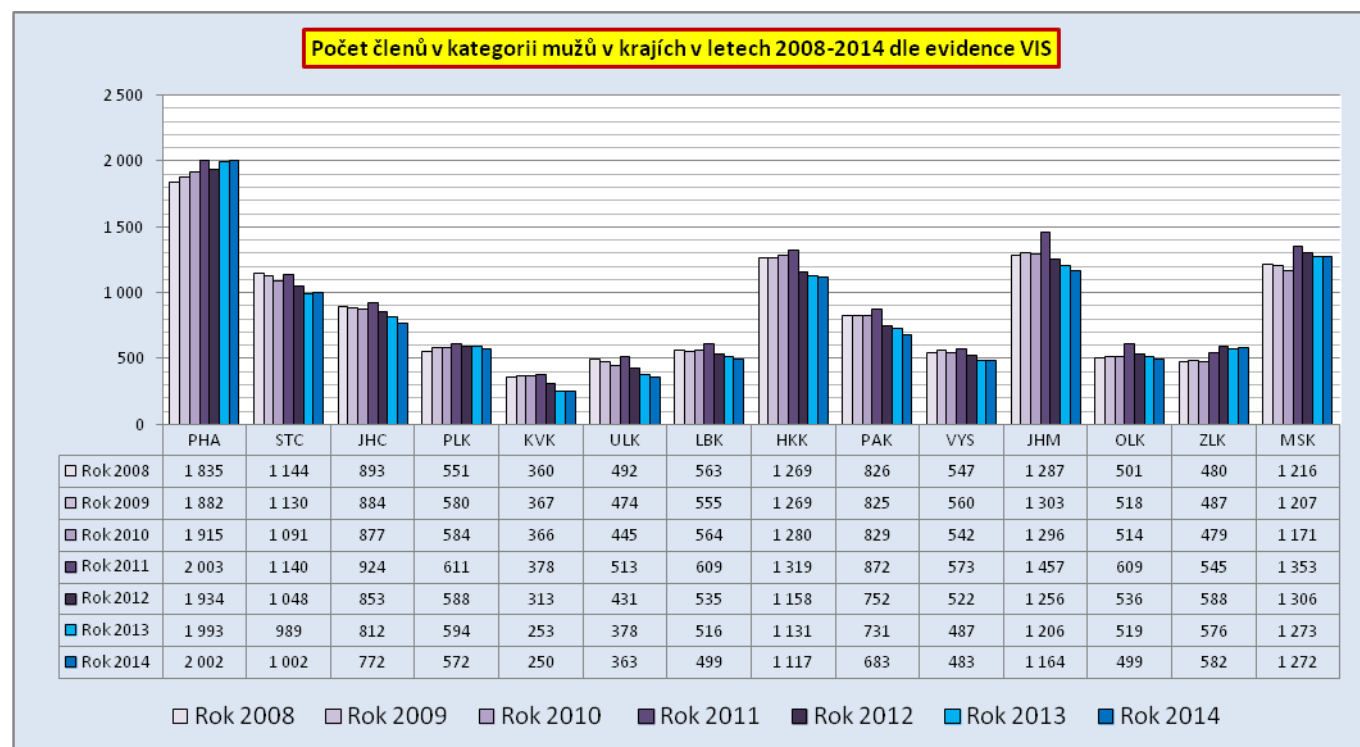


3. Vývojové tendence a stav v kategoriích mužů a chlapců na základě evidence VIS

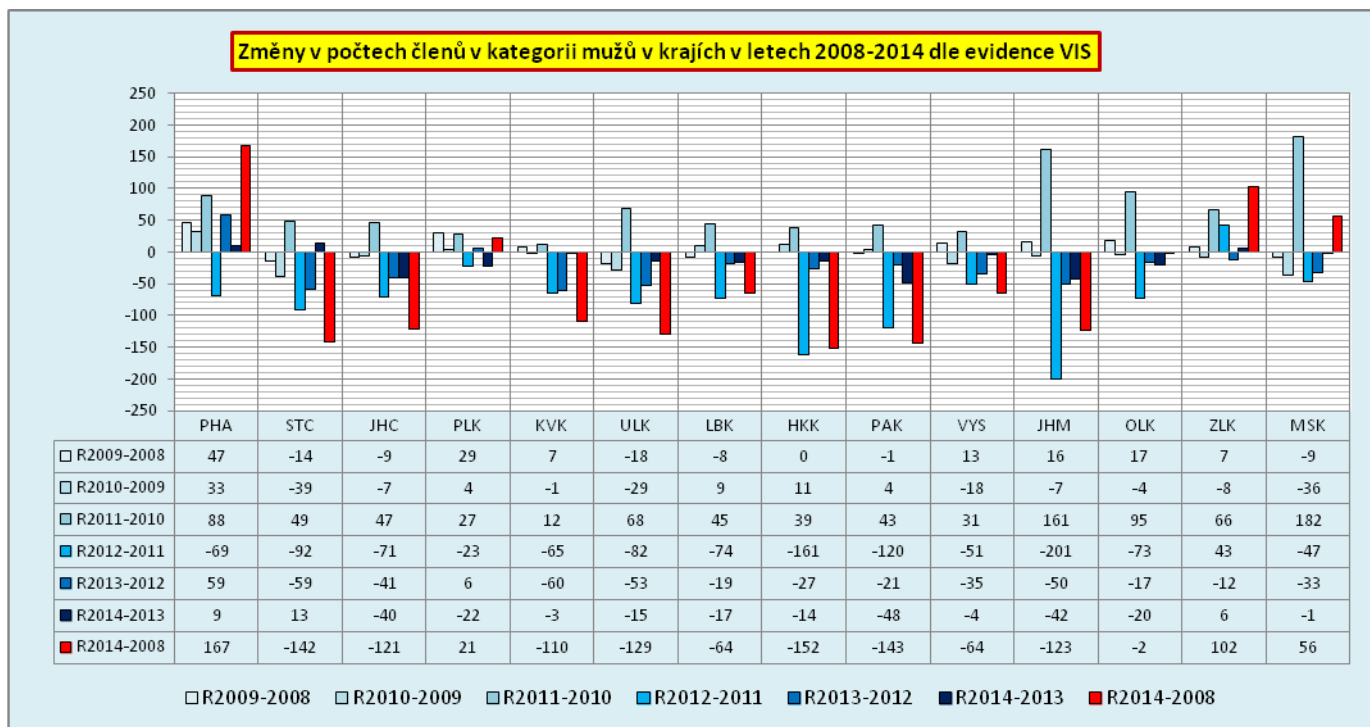
(23) Pokles členů v kategoriích chlapců v letech 2008 - 2011 byl v letech 2012 až 2014 vystřídán růstem. V kategorii mužů lze pozorovat opačnou tendenci.



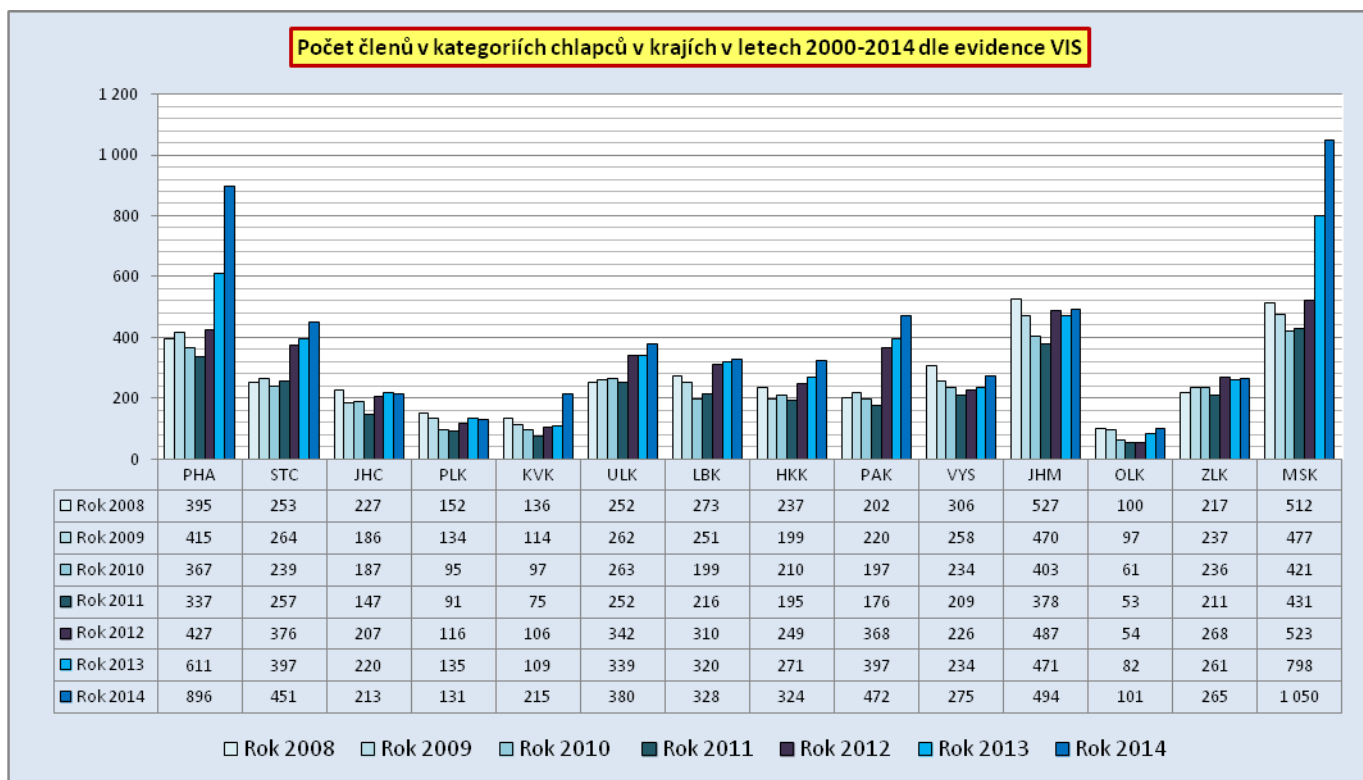
(24) Vývoj v počtu členů v kategorii mužů se v jednotlivých krajích vyvíjel rozdílně. Pro většinu krajů jsou charakteristické meziroční výkyvy. Ve střednědobém horizontu došlo k významnějšímu růstu počtu členů v kategorii mužů evidovaných ve VIS, v krajích Zlínském a v Hlavním městě Praze. V krajích Středočeském, Jihočeském, Karlovarském, Ústeckém, Libereckém, Královéhradeckém, Pardubickém, Vysočina a Jihomoravském byl zaznamenán pokles členské základny mužů.



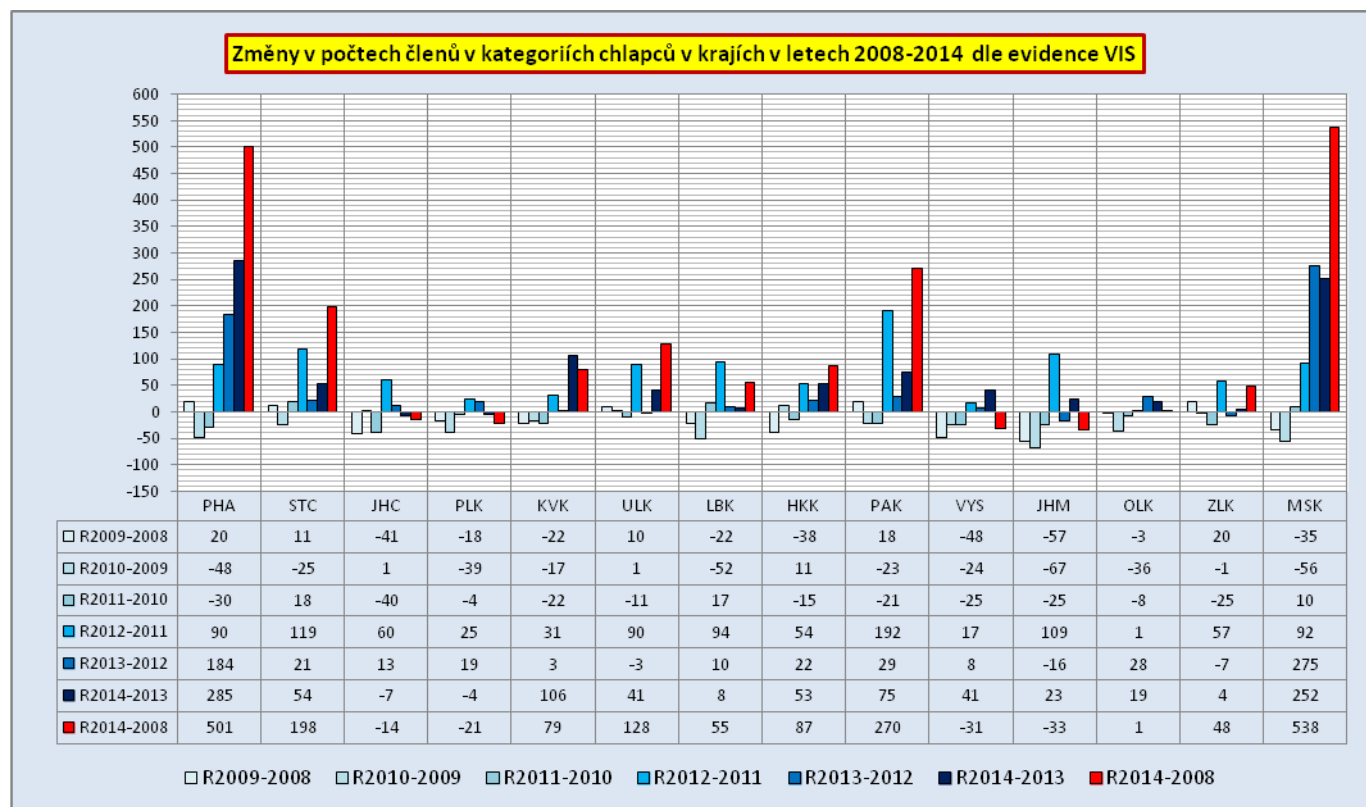
- (25) Za významný lze považovat kumulativní růst počtu členů v kategorii mužů v krajích Zlínském o 102 členů, v Hlavním městě Praze o 167 členů a v Moravskoslezském kraji o 56 členů. Opačné extrémy představují kumulativní poklesy o 152 členů v kraji Královéhradeckém, 143 členů v kraji Pardubickém a o 142 členů v kraji Středočeském.



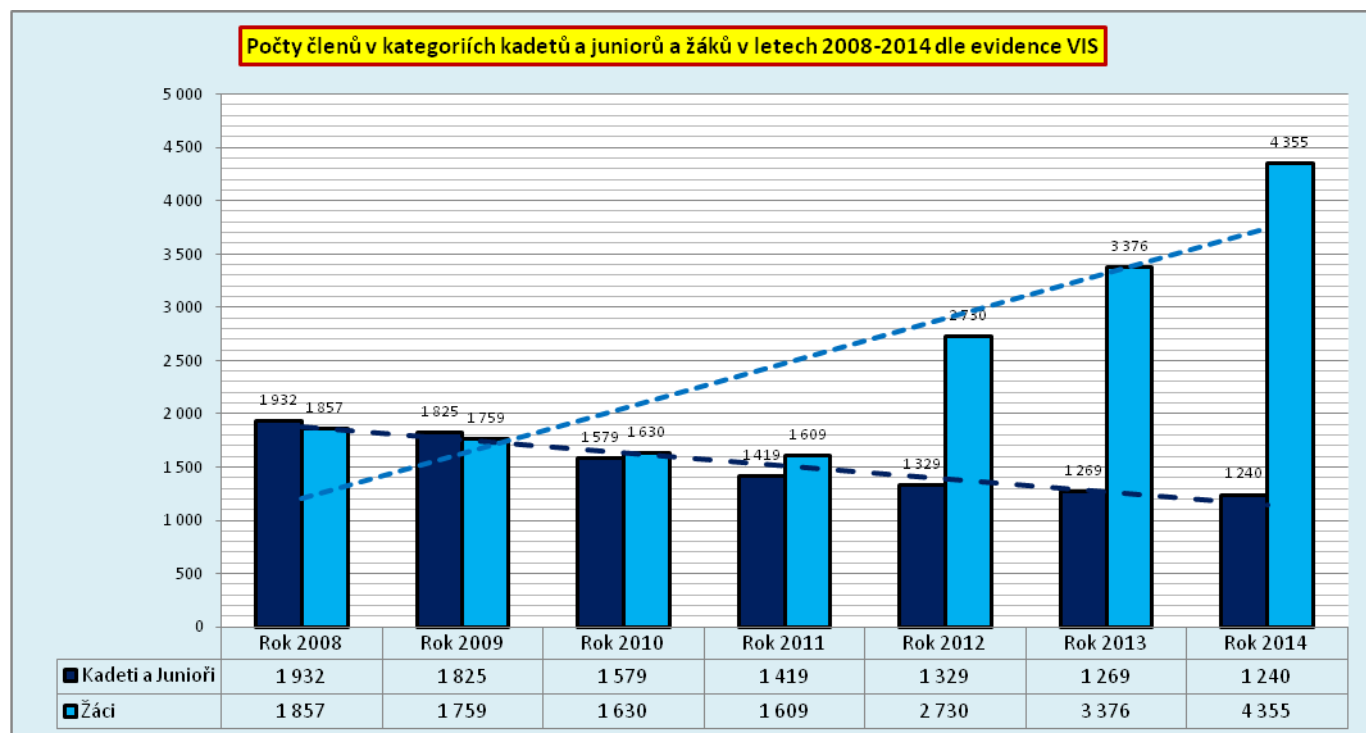
- (26) Pozitivní změna ve vývoji členské základny v kategoriích chlapců se v letech 2012 až 2014 s různou intenzitou projevila prakticky ve všech krajích, nejvýrazněji pak v krajích Moravskoslezském, Hlavním městě Praha, Pardubickém a Středočeském.



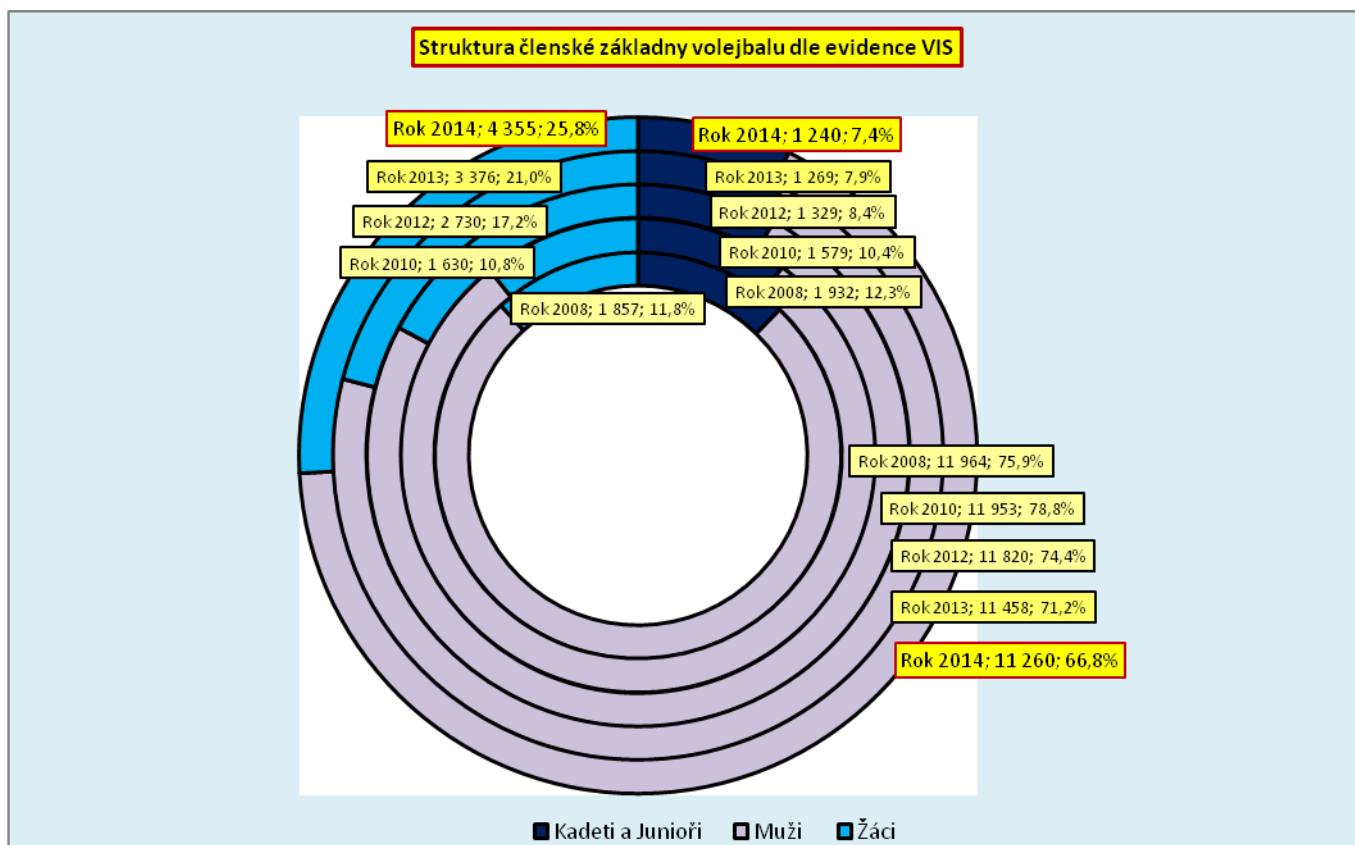
(27) Ve střednědobém horizontu zaznamenaly největší přírůstky členské základny chlapců kraje Moravskoslezský (o 538 členů) a Hlavní město Praha (o 501 člena) a dále kraje Pardubický (o 270 členů) a Středočeský (o 198 členů).



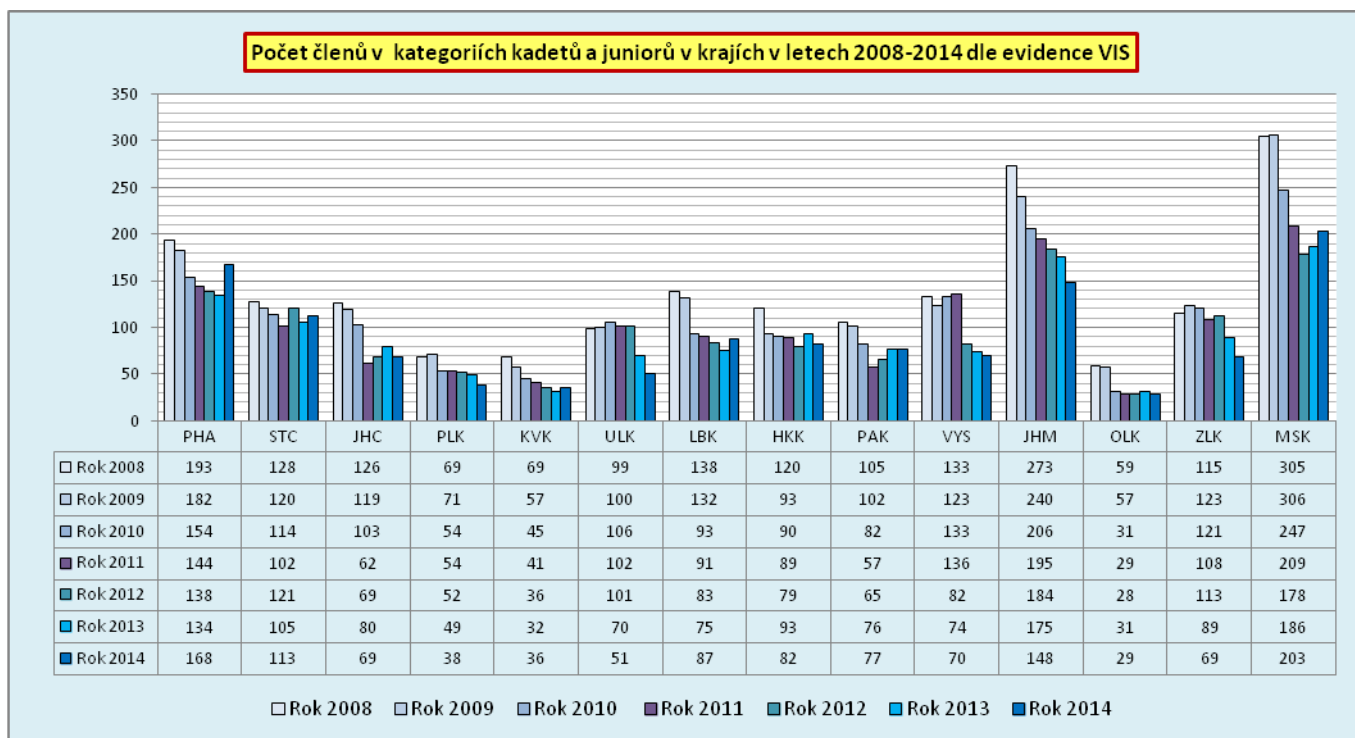
(28) Sestupná tendence v počtu členů v kategoriích chlapců byla v případě kategorií žáků v letech 2012 až 2014 vystřídána skokovým zvýšením počtu jejich členů, zatímco v kategoriích kadetů a juniorů pokračovala sestupná tendence i v letech 2012 až 2014.



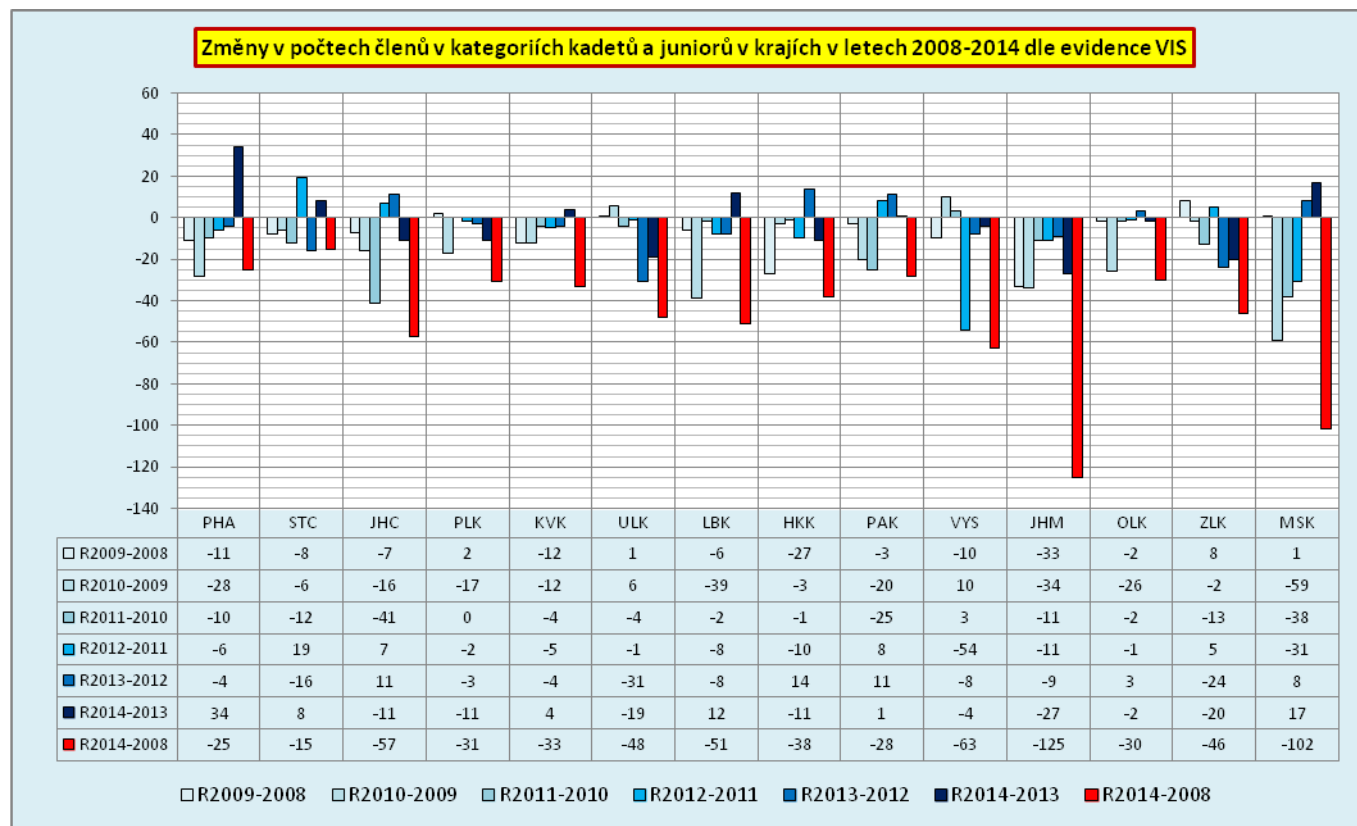
(29) Podstatné odchytky ve vývoji členské základny v kategoriích mužů a chlapců vyústily ve výrazné změny její věkové struktury. Ta je charakteristická především trvalým poklesem podílu členů v kategoriích kadetů a juniorů.



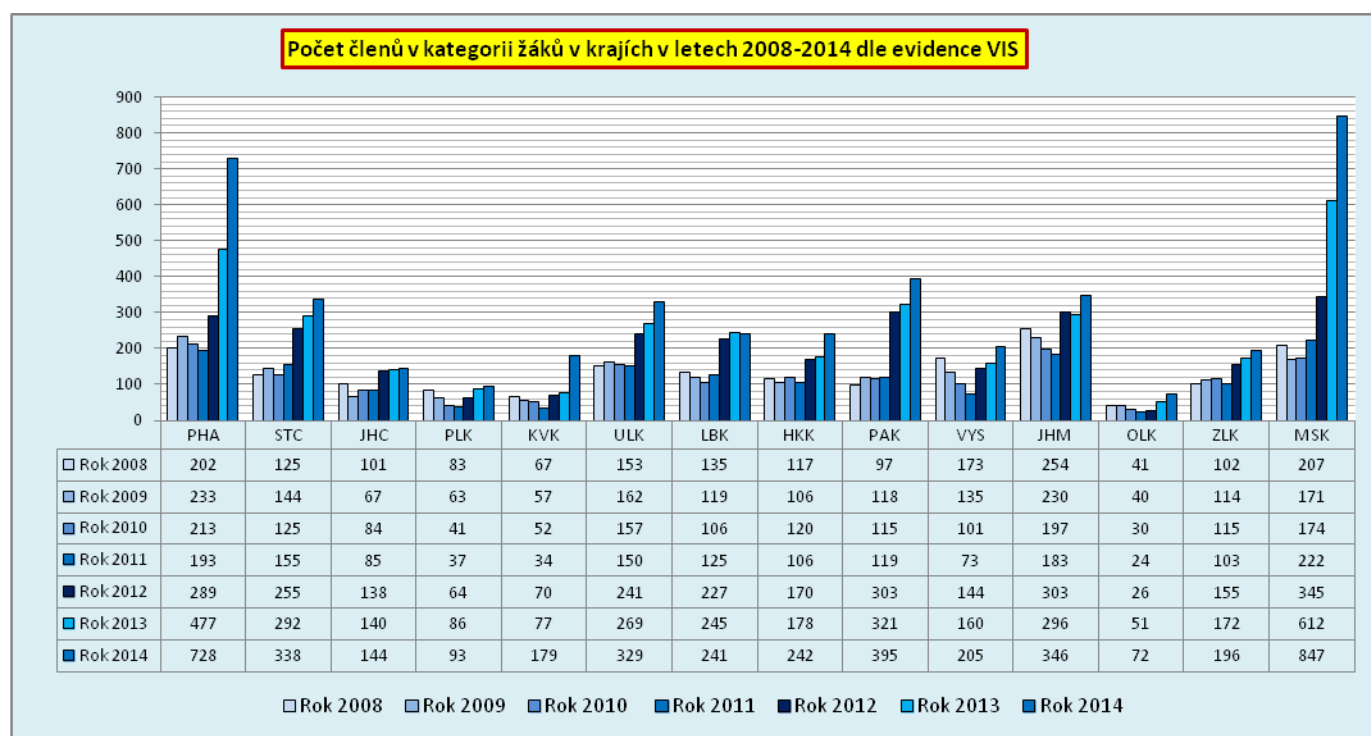
(30) Tendence k poklesu členské základny v kategoriích kadetů a juniorů je v dlouhodobém horizontu patrná u všech krajů.



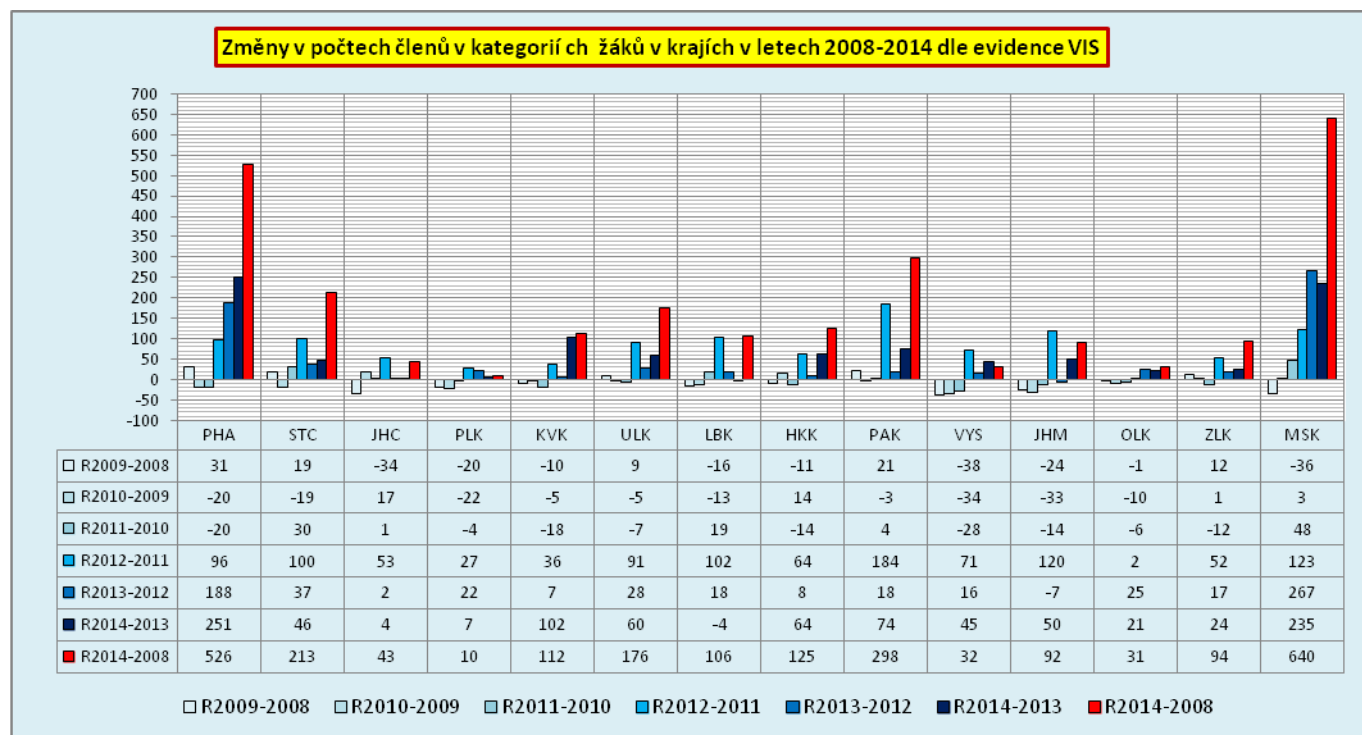
(31) Za alarmující je třeba považovat především pokles členů v kategorii kadetů a juniorů, k němuž ve střednědobém horizontu došlo v krajích Moravskoslezském a Jihomoravském. Pokles o více než 50 členů této věkové kategorie se dále projevil krajích Vysočina, Jihočeském a Libereckém.



(32) K zásadnímu pozitivnímu obratu ve vývoji členské základny v kategoriích chlapců došlo v letech 2012 až 2014 v kategoriích žáků, a to ve všech krajích.



(33) Nejméně zřetelně se tendence k růstu počtu členů v kategorii žáků ve střednědobém horizontu projevila v krajích Plzeňském, Olomouckém, Vysočina a Jihočeském, v nichž růst počtu hráčů této věkové kategorie nepřekročil hranici 50 členů.



Závěry a doporučení

Za nejvýznamnější poznatek z předkládané analýzy vývoje členské základny volejbalu je třeba považovat podstatný nárůst počtu členů v kategoriích mládeže, konkrétně v kategoriích žáků a žákyň, vykazovaný ve VIS. Tento vývoj s největší pravděpodobností souvisí s opatřeními přijatými k podpoře mládežnického volejbalu, především s úsilím o podnícení zájmu o volejbal u nejnižších věkových skupin dětí. Bude nanejvýš užitečné sledovat, zda se náznak obratu v dalších letech potvrdí a zda se pozitivně projeví i ve vývoji počtu členů vyšších věkových kategorií mládeže. V této souvislosti lze doporučit:

- nadále sledovat vývoj členské základny v kategoriích mládeže s tím, že bude samostatně sledován vývoj vycházející z údajů VIS, počínaje údaji za rok 2008 a vývoj vycházející ze statistiky ČSTV/ČUS (bude-li i nadále k dispozici);
- věnovat zvýšenou pozornost náboru nových členů v kategoriích žáků a žákyň, a to s využitím úlev při placení registračních poplatků souvisejících s registrací, obnovou registrace, přestupů a hostování a placení licenčních příspěvků;
- propagovat a podporovat soutěže v barevném minivolejbalu pro nejnižší věkové kategorie a realizaci záměru na organizování soutěží ve volejbalu pro kategorii mladšího žactva, včetně soutěží celorepublikových;
- pokračovat ve finanční podpoře turnajů organizovaných pro kategorie mládeže a mezi podmínky pro poskytování těchto dotací zařadit požadavek na doložení publicity o konání turnajů v regionálním tisku;
- zainteresovat KVS na rozvoji volejbalu v kategoriích mládeže podporou činnosti oddílů dotacemi a podporou odměňování trenérů mládeže z úrovně kraje, respektive výběrově i z úrovně ČVS podle stanovených pravidel;
- pokračovat v rozvíjení a v podpoře různých forem spolupráce ČVS, KVS a oddílů se školami, včetně škol středních;
- zachovat stávající systém povinné péče o mládež, provádět účinné kontroly a důsledně vyžadovat dodržování stanovené povinnosti péče o mládež.

Příloha: Stav členské základny volejbalu na základě evidence VIS v letech 2008 – 2014

Rok 2008

Kategorie Kraj	Žákyně	Kadetky Juniorky	Dívky	Ženy	Ženy Dívky	Žáci	Kadeti Junioři	Chlapci	Muži	Muži Chlapci	Dospělí	Mládež	CELKEM
PHA	499	480	979	1 731	2 710	202	193	395	1 835	2 230	3 566	1 374	4 940
STC	423	414	837	897	1 734	125	128	253	1 144	1 397	2 041	1 090	3 131
JHC	207	270	477	942	1 419	101	126	227	893	1 120	1 835	704	2 539
PLK	265	226	491	602	1 093	83	69	152	551	703	1 153	643	1 796
KVK	184	122	306	340	646	67	69	136	360	496	700	442	1 142
ULK	429	335	764	617	1 381	153	99	252	492	744	1 109	1 016	2 125
LBK	198	194	392	545	937	135	138	273	563	836	1 108	665	1 773
HKK	254	331	585	1 103	1 688	117	120	237	1 269	1 506	2 372	822	3 194
PAK	256	230	486	716	1 202	97	105	202	826	1 028	1 542	688	2 230
VYS	264	288	552	449	1 001	173	133	306	547	853	996	858	1 854
JHM	503	729	1 232	1 077	2 309	254	273	527	1 287	1 814	2 364	1 759	4 123
OLK	312	261	573	388	961	41	59	100	501	601	889	673	1 562
ZLK	247	359	606	473	1 079	102	115	217	480	697	953	823	1 776
MSK	423	786	1 209	1 032	2 241	207	305	512	1 216	1 728	2 248	1 721	3 969
CELKEM	4 464	5 025	9 489	10 912	20 401	1 857	1 932	3 789	11 964	15 753	22 876	13 278	36 154

Rok 2009

Kategorie Kraj	Žákyně	Kadetky Juniorky	Dívky	Ženy	Ženy Dívky	Žáci	Kadeti Junioři	Chlapci	Muži	Muži Chlapci	Dospělí	Mládež	CELKEM
PHA	499	502	1 001	1 791	2 792	233	182	415	1 882	2 297	3 673	1 416	5 089
STC	426	407	833	903	1 736	144	120	264	1 130	1 394	2 033	1 097	3 130
JHC	198	281	479	951	1 430	67	119	186	884	1 070	1 835	665	2 500
PLK	218	229	447	618	1 065	63	71	134	580	714	1 198	581	1 779
KVK	149	138	287	338	625	57	57	114	367	481	705	401	1 106
ULK	400	315	715	639	1 354	162	100	262	474	736	1 113	977	2 090
LBK	169	223	392	535	927	119	132	251	555	806	1 090	643	1 733
HKK	236	337	573	1 112	1 685	106	93	199	1 269	1 468	2 381	772	3 153
PAK	215	254	469	728	1 197	118	102	220	825	1 045	1 553	689	2 242
VYS	259	248	507	434	941	135	123	258	560	818	994	765	1 759
JHM	407	718	1 125	1 147	2 272	230	240	470	1 303	1 773	2 450	1 595	4 045
OLK	290	266	556	402	958	40	57	97	518	615	920	653	1 573
ZLK	263	331	594	507	1 101	114	123	237	487	724	994	831	1 825
MSK	416	675	1 091	1 050	2 141	171	306	477	1 207	1 684	2 257	1 568	3 825
CELKEM	4 145	4 924	9 069	11 155	20 224	1 759	1 825	3 584	12 041	15 625	23 196	12 653	35 849

Rok 2010

Kategorie Kraj	Žákyně	Kadetky Juniorky	Dívky	Ženy	Ženy Dívky	Žáci	Kadeti Junioři	Chlapci	Muži	Muži Chlapci	Dospělí	Mládež	CELKEM
PHA	465	474	939	1 824	2 763	213	154	367	1 915	2 282	3 739	1 306	5 045
STC	422	388	810	946	1 756	125	114	239	1 091	1 330	2 037	1 049	3 086
JHC	209	271	480	928	1 408	84	103	187	877	1 064	1 805	667	2 472
PLK	218	220	438	607	1 045	41	54	95	584	679	1 191	533	1 724
KVK	154	114	268	358	626	52	45	97	366	463	724	365	1 089
ULK	314	306	620	625	1 245	157	106	263	445	708	1 070	883	1 953
LBK	198	202	400	527	927	106	93	199	564	763	1 091	599	1 690
HKK	208	303	511	1 150	1 661	120	90	210	1 280	1 490	2 430	721	3 151
PAK	235	237	472	748	1 220	115	82	197	829	1 026	1 577	669	2 246
VYS	260	252	512	444	956	101	133	234	542	776	986	746	1 732
JHM	348	637	985	1 218	2 203	197	206	403	1 296	1 699	2 514	1 388	3 902
OLK	277	265	542	425	967	30	31	61	514	575	939	603	1 542
ZLK	226	311	537	505	1 042	115	121	236	479	715	984	773	1 757
MSK	415	575	990	1 094	2 084	174	247	421	1 171	1 592	2 265	1 411	3 676
CELKEM	3 949	4 555	8 504	11 399	19 903	1 630	1 579	3 209	11 953	15 162	23 352	11 713	35 065

Rok 2011

Kategorie Kraj	Žákyně	Kadetky Juniorky	Dívky	Ženy	Ženy Dívky	Žáci	Kadeti Junioři	Chlapci	Muži	Muži Chlapci	Dospělí	Mládež	CELKEM
PHA	461	426	887	1 892	2 779	193	144	337	2 003	2 340	3 895	1 224	5 119
STC	484	308	792	961	1 753	155	102	257	1 140	1 397	2 101	1 049	3 150
JHC	232	233	465	889	1 354	85	62	147	924	1 071	1 813	612	2 425
PLK	210	212	422	639	1 061	37	54	91	611	702	1 250	513	1 763
KVK	140	79	219	381	600	34	41	75	378	453	759	294	1 053
ULK	274	279	553	641	1 194	150	102	252	513	765	1 154	805	1 959
LBK	201	189	390	482	872	125	91	216	609	825	1 091	606	1 697
HKK	241	271	512	1 204	1 716	106	89	195	1 319	1 514	2 523	707	3 230
PAK	282	210	492	747	1 239	119	57	176	872	1 048	1 619	668	2 287
VYS	268	179	447	457	904	73	136	209	573	782	1 030	656	1 686
JHM	419	533	952	1 268	2 220	183	195	378	1 457	1 835	2 725	1 330	4 055
OLK	220	247	467	435	902	24	29	53	609	662	1 044	520	1 564
ZLK	216	272	488	515	1 003	103	108	211	545	756	1 060	699	1 759
MSK	355	517	872	1 119	1 991	222	209	431	1 353	1 784	2 472	1 303	3 775
CELKEM	4 003	3 955	7 958	11 630	19 588	1 609	1 419	3 028	12 906	15 934	24 536	10 986	35 522

Rok 2012

Kategorie Kraj	Žákyně	Kadetky Juniorky	Dívky	Ženy	Ženy Dívky	Žáci	Kadeti Junioři	Chlapci	Muži	Muži Chlapci	Dospělí	Mládež	CELKEM
PHA	709	361	1 070	1 829	2 899	289	138	427	1 934	2 361	3 763	1 497	5 260
STC	643	277	920	949	1 869	255	121	376	1 048	1 424	1 997	1 296	3 293
JHC	264	212	476	814	1 290	138	69	207	853	1 060	1 667	683	2 350
PLK	311	185	496	647	1 143	64	52	116	588	704	1 235	612	1 847
KVK	164	89	253	336	589	70	36	106	313	419	649	359	1 008
ULK	401	234	635	564	1 199	241	101	342	431	773	995	977	1 972
LBK	267	176	443	421	864	227	83	310	535	845	956	753	1 709
HKK	449	242	691	1 144	1 835	170	79	249	1 158	1 407	2 302	940	3 242
PAK	397	215	612	698	1 310	303	65	368	752	1 120	1 450	980	2 430
VYS	275	178	453	443	896	144	82	226	522	748	965	679	1 644
JHM	564	454	1 018	1 165	2 183	303	184	487	1 256	1 743	2 421	1 505	3 926
OLK	366	219	585	452	1 037	26	28	54	536	590	988	639	1 627
ZLK	339	268	607	619	1 226	155	113	268	588	856	1 207	875	2 082
MSK	532	483	1 015	1 113	2 128	345	178	523	1 306	1 829	2 419	1 538	3 957
CELKEM	5 681	3 593	9 274	11 194	20 468	2 730	1 329	4 059	11 820	15 879	23 014	13 333	36 347

Rok 2013

Kategorie Kraj	Žákyně	Kadetky Juniorky	Dívky	Ženy	Ženy Dívky	Žáci	Kadeti Junioři	Chlapci	Muži	Muži Chlapci	Dospělí	Mládež	CELKEM
PHA	1 056	411	1 467	1 903	3 370	477	134	611	1 993	2 604	3 896	2 078	5 974
STC	657	311	968	968	1 936	292	105	397	989	1 386	1 957	1 365	3 322
JHC	279	209	488	837	1 325	140	80	220	812	1 032	1 649	708	2 357
PLK	262	202	464	666	1 130	86	49	135	594	729	1 260	599	1 859
KVK	193	75	268	339	607	77	32	109	253	362	592	377	969
ULK	469	185	654	522	1 176	269	70	339	378	717	900	993	1 893
LBK	260	158	418	408	826	245	75	320	516	836	924	738	1 662
HKK	501	208	709	1 174	1 883	178	93	271	1 131	1 402	2 305	980	3 285
PAK	478	216	694	705	1 399	321	76	397	731	1 128	1 436	1 091	2 527
VYS	274	178	452	427	879	160	74	234	487	721	914	686	1 600
JHM	594	455	1 049	1 152	2 201	296	175	471	1 206	1 677	2 358	1 520	3 878
OLK	433	239	672	455	1 127	51	31	82	519	601	974	754	1 728
ZLK	375	220	595	624	1 219	172	89	261	576	837	1 200	856	2 056
MSK	848	469	1 317	1 099	2 416	612	186	798	1 273	2 071	2 372	2 115	4 487
CELKEM	6 679	3 536	10 215	11 279	21 494	3 376	1 269	4 645	11 458	16 103	22 737	14 860	37 597

Rok 2014

Kategorie Kraj	Žákyně	Kadetky Juniorky	Dívky	Ženy	Ženy Dívky	Žáci	Kadeti Junioři	Chlapci	Muži	Muži Chlapci	Dospělí	Mládež	CELKEM
PHA	1 513	504	2 017	1 938	3 955	728	168	896	2 002	2 898	3 940	2 913	6 853
STC	828	292	1 120	941	2 061	338	113	451	1 002	1 453	1 943	1 571	3 514
JHC	353	187	540	856	1 396	144	69	213	772	985	1 628	753	2 381
PLK	298	196	494	652	1 146	93	38	131	572	703	1 224	625	1 849
KVK	222	74	296	313	609	179	36	215	250	465	563	511	1 074
ULK	608	178	786	542	1 328	329	51	380	363	743	905	1 166	2 071
LBK	289	146	435	386	821	241	87	328	499	827	885	763	1 648
HKK	615	234	849	1 188	2 037	242	82	324	1 117	1 441	2 305	1 173	3 478
PAK	577	181	758	684	1 442	395	77	472	683	1 155	1 367	1 230	2 597
VYS	317	162	479	416	895	205	70	275	483	758	899	754	1 653
JHM	728	448	1 176	1 139	2 315	346	148	494	1 164	1 658	2 303	1 670	3 973
OLK	474	240	714	411	1 125	72	29	101	499	600	910	815	1 725
ZLK	418	238	656	607	1 263	196	69	265	582	847	1 189	921	2 110
MSK	1 029	478	1 507	1 100	2 607	847	203	1 050	1 272	2 322	2 372	2 557	4 929
CELKEM	8 269	3 558	11 827	11 173	23 000	4 355	1 240	5 595	11 260	16 855	22 433	17 422	39 855