



ČESKÝ VOLEJBALOVÝ SVAZ

Bělohorská 19, 160 17 Praha 6 – Břevnov
Asociace beachvolejbalu

OFICIÁLNÍ PRAVIDLA BEACHVOLEJBALU

2025 - 2028

Překlad „Official beach volleyball rules 2025 - 2028“ schválených 39. světovým kongresem FIVB 2024 v Portu.

Oficiální pravidla beachvolejbalu 2025 – 2028 byla schválena 10. zasedáním výboru ČVS a jsou uplatněna ve všech beachvolejbalových soutěžích v ČVS od 1. ledna 2026

Překlad a grafická úprava:

Dušan Rychlík, Jan Meruna a Vladimír Tabara

OBSAH

Charakteristika hry	6
----------------------------------	----------

Část 1

FILOZOFIE PRAVIDEL A ROZHODOVÁNÍ	7
---	----------

Úvod	7
Beachvolejbal je soutěžní sport	7
Výklad pravidel	7
Postavení rozhodčích v rámci beachvolejbalu	8

Část 2

Oddíl I - HRA	9
----------------------------	----------

Kapitola první – ZAŘÍZENÍ A VYBAVENÍ	9
---	----------

1 HRACÍ PLOCHA	9
1.1 Rozměry	9
1.2 Hrací povrch	9
1.3 Čáry na hřišti	9
1.4 Zóny a plochy	9
1.5 Počasí	9
1.6 Osvětlení	9

2 SÍŤ A SLOUPKY	9
2.1 Výška sítě	9
2.2 Struktura	10
2.3 Postranní pásky	10
2.4 Anténky	10
2.5 Sloupky	10
2.6 Doplnkové vybavení	10

3 MÍČE	10
3.1 Parametry	10
3.2 Jednotnost míčů	11
3.3 Systém se čtyřmi míči	11

Kapitola druhá - ÚČASTNÍCI	11
---	-----------

4 TÝMY	11
4.1 Složení týmu	11
4.2 Umístění týmu	11
4.3 Výstroj	11
4.4 Změny ve výstroji	11
4.5 Zakázané předměty	12

5 VEDOUCÍ TÝMU	12
5.1 Kapitán	12

Kapitola třetí – USPOŘÁDÁNÍ HRY	12
--	-----------

6 ZISK BODU, VÍTĚZSTVÍ V SETU A V UTKÁNÍ	12
6.1 Zisk bodu	12
6.2 Vítězství v setu	13
6.3 Vítězství v utkání	13
6.4 Nepřítomný a neúplný tým	13

7	<u>STRUKTURA HRY</u>	13
7.1	Losování	13
7.2	Oficiální rozcvičení	13
7.3	Sestava týmu	13
7.4	Postavení hráčů	13
7.5	Chyby v postavení	14
7.6	Pořadí podávajících hráčů	14
7.7	Chyba v pořadí podání	14
Kapitola čtvrtá – HERNÍ ČINNOSTI		14
8	<u>SITUACE VE HŘE</u>	14
8.1	Míč ve hře	14
8.2	Míč mimo hru	14
8.3	Míč v hřišti	14
8.4	Míč mimo	14
9	<u>HRA MÍČEM</u>	14
9.1	Odbití týmu	14
9.2	Charakteristika odbití	15
9.3	Chyby při hře míčem	15
10	<u>MÍČ NA SÍTI</u>	15
10.1	Přelet míče přes síť	15
10.2	Dotek míče se sítí	16
10.3	Míč v síti	16
11	<u>HRÁČ U SÍTĚ</u>	16
11.1	Přesáhnutí přes síť	16
11.2	Proniknutí do prostoru, pole a volné zóny	16
11.3	Dotek sítě	16
11.4	Chyby hráče u sítě	16
12	<u>PODÁNÍ</u>	17
12.1	První podání v setu	17
12.2	Pořadí podání	17
12.3	Povolení podání	17
12.4	Provedení podání	17
12.5	Clonění	17
12.6	Chyby při podání	17
13	<u>ÚTOČNÝ ÚDER</u>	18
13.1	Charakteristika útočného úderu	18
13.2	Chyby při útočném úderu	18
14	<u>BLOK</u>	18
14.1	Blokování	18
14.2	Dotek bloku	18
14.3	Blokování v prostoru soupeře	18
14.4	Blok a odbití týmu	18
14.5	Blokování podání	18
14.6	Chyby při blokování	18
Kapitola pátá – PŘERUŠENÍ, ZDRŽOVÁNÍ A PŘESTÁVKY		19
15	<u>PŘERUŠENÍ</u>	19
15.1	Počet řádných přerušení hry	19
15.2	Pořadí řádných přerušení hry	19

15.3	Žádost o řádné přerušení hry	19
15.4	Oddechové časy a technické oddechové časy	19
15.5	Neoprávněné žádosti	19
16	ZDRŽOVÁNÍ HRY	19
16.1	Způsoby zdržování	19
16.2	Sankce za zdržování	20
17	VÝJIMEČNÁ PŘERUŠENÍ HRY	20
17.1	Zranění/Onemocnění	20
17.2	Vnější zásah	20
17.3	Prodloužená přerušení	20
18	PŘESTÁVKY A VÝMĚNA POLÍ	20
18.1	Přestávky	20
18.2	Výměna polí	21
Kapitola šestá - CHOVÁNÍ ÚČASTNÍKŮ		21
19	POŽADAVKY NA CHOVÁNÍ	21
19.1	Sportovní chování	21
19.2	Fair play	21
20	NEVHODNÉ CHOVÁNÍ A SANKCE	21
20.1	Mírně nevhodné chování	21
20.2	Nevhodné chování vedoucí k sankcím	21
20.3	Stupnice sankcí	21
20.4	Nevhodné chování před a mezi sety	22
20.5	Přehled nevhodného chování a užití karet	22
Oddíl II ROZHODČÍ, JEJICH ODPOVĚDNOSTI A OFICIÁLNÍ ZNAMENÍ PAŽEMI		22
Kapitola sedmá - ROZHODČÍ		22
21	SBOR ROZHODČÍCH A PROCEDURY	22
21.1	Složení	22
21.2	Procedury	22
22	PRVNÍ ROZHODČÍ	23
22.1	Umístění	23
22.2	Pravomoc	23
22.3	Odpovědnosti	23
23	DRUHÝ ROZHODČÍ	23
23.1	Umístění	23
23.2	Pravomoc	24
23.3	Odpovědnosti	24
24	VIDEO ROZHODČÍ	24
24.1	Umístění	24
24.2	Odpovědnosti	24
25	NÁHRADNÍ ROZHODČÍ	25
25.1	Umístění	25
25.2	Odpovědnosti	25
26	ZAPISOVATEL	25
26.1	Umístění	25
26.2	Odpovědnosti	25

27	<u>ASISTENT ZAPISOVATELE</u>	26
27.1	Umístění	26
27.2	Odpovědnosti	26
28	<u>ČÁROVÍ ROZHODČÍ</u>	26
28.1	Umístění	26
28.2	Odpovědnosti	26
29	<u>OFICIÁLNÍ ZNAMENÍ</u>	26
29.1	Znamení rozhodčích pažemi	26
29.2	Znamení čárových rozhodčích praporkem.....	26
Oddíl III SCHÉMATA		27
Schéma 1	Hrací plocha	27
Schéma 2	Hřiště	28
Schéma 3	Vzhled sítě	29
Schéma 4a	Míč přelétávající svislou rovinu sítě do pole soupeře	30
Schéma 4b	Míč přelétávající svislou rovinu do volné zóny soupeře	31
Schéma 5	Clona	32
Schéma 6	Dokončený blok	32
Schéma 7	Stupnice napomenutí a sankcí	33
Schéma 8	Umístění sboru rozhodčích a jejich pomocníků	34
Schéma 9	Oficiální znamení rozhodčích pažemi	35 - 41
Schéma 10	Oficiální znamení čárových rozhodčích praporkem	42 - 43

Část 3

<u>DEFINICE</u>	44
<u>REJSTRÍK</u>	46

Články nebo části článků označené „**tučnou kurzívou**“ jsou závazné pouze pro všechny soutěže FIVB, světové a oficiální soutěže.

Charakteristika hry

Beachvolejbal je sport, který hrají dva týmy o dvou hráčích na pískovém hřišti rozděleném sítí.

Tým má k dispozici tři odbití k vrácení míče (včetně doteku při bloku).

V beachvolejbalu tým, který vyhraje rozehru, získává bod. Když rozehru vyhraje přijímající tým, získává bod a právo podávat. V tomto případě musí vždy dojít ke změně podávajícího hráče.

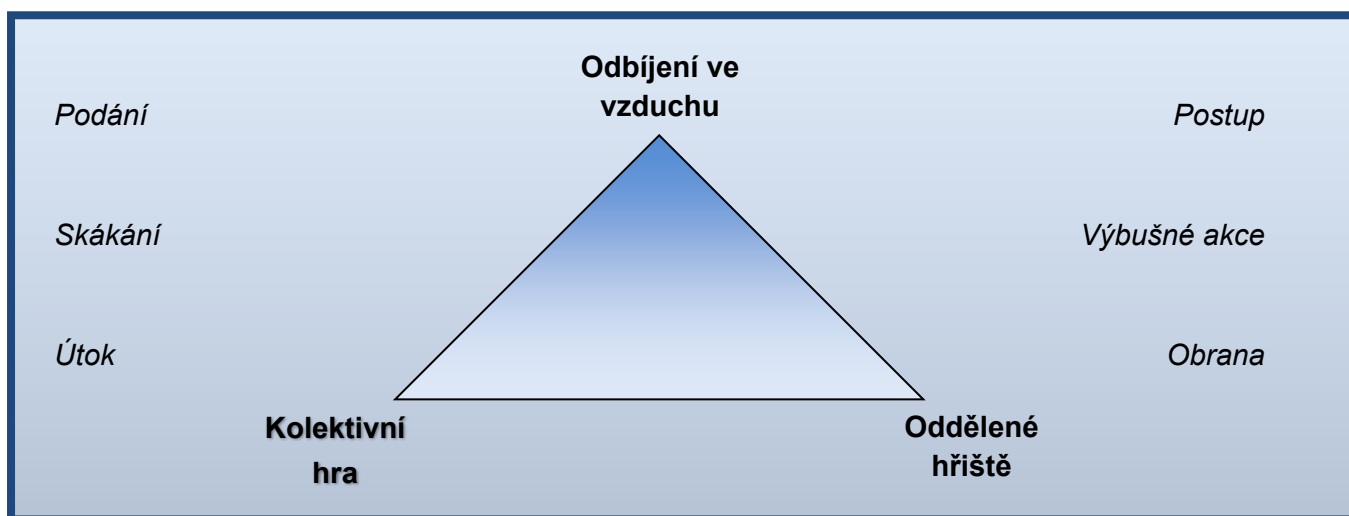
Část 1

FILOZOFIE PRAVIDEL A ROZHODOVÁNÍ

Úvod

Podle všech měřítek je beachvolejbal jedním z neúspěšnějších a nejoblíbenějších sportů na světě – má vyšší sledovanost v televizi, více sledujících na sociálních sítích, větší (a stále rostoucí) počet registrovaných i rekreačních hráčů než téměř jakýkoli jiný sport, a podobu, která je dynamická, čistá a barevná. Zejména na vrcholové úrovni nabízí vizuální i zvukový zážitek, který uspokojí každý vkus.

Jednoduše řečeno, je **rychlý, vzrušující** a akce jsou **výbušné**. Přesto beachvolejbal zahrnuje několik zásadních, vzájemně se překrývajících prvků, jejichž vzájemné působení z něj činí jedinečnou hru mezi síťovými či míčovými sporty a dodává mu zvláštní kouzlo, které jej odlišuje od jiných forem volejbalu.



Beachvolejbal je soutěžní sport

Soutěživost probouzí skryté schopnosti. Ukazuje to nejlepší z dovedností, ducha, tvořivosti a estetiky. Pravidla jsou vytvořena tak, aby **všechny** tyto vlastnosti umožňovala. Původní průkopníci hry na kalifornských píscích by ji stále poznali. Přesto v posledních letech FIVB výrazně pokročila v přizpůsobování hry modernímu publiku.

V tomto ohledu si beachvolejbal v průběhu let zachoval určité charakteristické a zásadní prvky. Některé z nich sdílí s jinými síťovými či míčovými sporty:

- podání,
- pořadí (změna hráčů v podání),
- útok,
- obrana,
- možnost hráčů hrát kdekoli na hřišti.

Ale sport se posunul dál. Dnes je výbušnější a spektakulárnější. Je rychlý a plynulý; hrají ho atletičtí hráči, kteří předvádějí na hřišti senzační výkony před zaplněnými tribunami. Navíc je beachvolejbal mezi síťovými či míčovými sporty jedinečný tím, že míč musí neustále létat ve vzduchu – „létající míč“ – a také tím, že umožňuje každému týmu jistý počet vlastních přihrávek, než musí být míč vrácen soupeři. Tím vzniká jakési sdílení míče, které vytváří rovné příležitosti ke skórování.

V posledních letech FIVB výrazně investovala do využívání technologií – její „Video Challenge Systém“ zajišťuje spravedlnost vůči úsilí sportovců a podporuje filozofie, které vedou k plynulé hře a zábavě pro diváky jak v hledištích hal, tak i u obrazovek. Soutěžící v tomto rámci poměřují techniku, taktiku a sílu. Tento rámec zároveň umožňuje hráčům svobodu projevu, která nadchne diváky i fanoušky, a vytváří jedinečnou sportovní podívanou.

A díky tomu je celkový dojem beachvolejbalu stále lepší.

Výklad pravidel

Následující řádky jsou určeny široké beachvolejbalové veřejnosti – hráčům, trenérům, rozhodčím, divákům, komentátorům a dalším – protože porozumění pravidlům umožňuje lepší hru a větší osobní uspokojení. Trenéři mohou vytvářet lepší týmovou strukturu a taktiku, čímž dávají hráčům volnost k předvedení jejich dovedností. Navíc

pochopení vztahu mezi psanými pravidly a skutečnými situacemi na hřišti umožňuje rozhodčím činit kvalitnější rozhodnutí.

Beachvolejbal je sportem rekreačním i soutěžním. Rekreační sport oslovuje lidského ducha a podporuje „zábavu“ a zdravý životní styl. Soutěž pak lidem umožňuje projevit to nejlepší ze svých schopností, tvořivosti, svobody projevu a bojového ducha. Pravidla jsou navržena a strukturována tak, aby všechny tyto aspekty mohly rozkvést.

Úvod se v první řadě zaměřuje na beachvolejbal jako na soutěžní sport, a následně charakterizuje hlavní pravidla, která jsou potřebná pro úspěšné rozhodování.

Postavení rozhodčích v rámci beachvolejbalu

Nezbytným předpokladem dobrého rozhodčího je jeho nestrannost, spravedlnost a důslednost. Umístění ve středu hrací plochy je symbolem rovnováhy a povzbuzuje hráče, aby důvěřovali jednání rozhodčího. Rozhodčí však musí být spíše zprostředkovatelem než kontrolorem, dirigentem orchestru spíše než diktátorem, účinným propagátorem spíše než trestajícím.

Pochopením důvodu, proč bylo pravidlo napsáno, a jasným porozuměním jeho účelu v rámci „show“ se rozhodčí stává významnou součástí celkového úspěšného provedení, přestože zůstává převážně v pozadí a zasahuje jen tehdy, když je to nezbytné. Můžeme říci, že dobrý rozhodčí využívá pravidla k tomu, aby byla soutěž pro všechny zúčastněné naplňujícím zážitkem.

Těm, kteří dočetli až sem, lze říci: vnímejte následující pravidla jako aktuální stav vývoje této skvělé hry, ale mějte na paměti, proč mohou být předchozí odstavce stejně důležité i pro vaše vlastní působení ve sportu.

Zapoj se!

Pochop hru!

Udrž míč ve vzduchu!

ČÁST 2

ODDÍL I HRA

Kapitola první – ZAŘÍZENÍ A VYBAVENÍ

1 HRACÍ PLOCHA

Hrací plocha zahrnuje hřiště a volnou zónu. Musí být obdélníková a symetrická.

1.1 Rozměry

- 1.1.1 Hřiště je obdélník o rozměrech 16 x 8 m, obklopený volnou zónou, která je na všech stranách široká minimálně 3 m.
Volný hrací prostor je prostor nad hrací plochou, který je zcela bez překážek. Volný hrací prostor musí mít výšku minimálně 7 m od povrchu hrací plochy.
- 1.1.2 **Pro soutěže FIVB, světové a oficiální soutěže je volná zóna široká nejméně 5 m a nejvýše 6 m od zadních a postranních čar. Volný hrací prostor musí mít výšku minimálně 12,5 m od povrchu hrací plochy.**

1.2 Hrací povrch

- 1.2.1 Hrací povrch musí být tvořen urovnaným pískem, co nejrovnějším a nejvíce jednotným, bez kamenů, mušlí, a čehokoli jiného, co by mohlo představovat nebezpečí pořezání nebo zranění hráčů.
- 1.2.2 **Pro soutěže FIVB, světové a oficiální soutěže musí být hrací povrch hluboký alespoň 40 cm a tvořený jemnými, volně zhutněnými zrny písku.**
- 1.2.3 Hrací povrch nesmí představovat žádné nebezpečí zranění hráčů.
- 1.2.4 **Pro soutěže FIVB, světové a oficiální soutěže by měl být písek prosátý na přijatelnou velikost zrn, nesmí být příliš hrubý a musí být bez kamenů a nebezpečných částic. Nesmí být ani příliš jemný, aby neprášil a nelepil se na kůži.**
- 1.2.5 **Pro soutěže FIVB, světové a oficiální soutěže se v případě deště doporučuje plachta na zakrytí centrálního hřiště.**

1.3 Čáry na hřišti

- 1.3.1 Všechny čáry jsou široké 5 cm. Čáry musí být v barvě, která ostře kontrastuje s barvou písku.
- 1.3.2 **Čáry vymežující hřiště**
Dvě postranní a dvě zadní čáry vymežují hřiště. Neexistuje střední čára. Všechny čáry jsou umístěny uvnitř hřiště a jsou jeho součástí.
Čáry hřiště jsou pásky vyrobeny z odolného materiálu a všechna kotvící lanka jsou vyrobena z měkkého a pružného materiálu.

1.4 Zóny a plochy

Hřiště ohraničuje pouze zóna podání a volná zóna.

- 1.4.1 Zóna podání je 8 m široká plocha za zadní čarou, která sahá až k okraji volné zóny.

1.5 Počasí

Počasí nesmí představovat žádné nebezpečí zranění pro hráče.

1.6 Osvětlení

Pro soutěže FIVB, světové a oficiální soutěže, které se hrají v noci, by mělo osvětlení hrací plochy dosahovat 1 000 až 1 500 luxů, měřených 1 m nad povrchem hrací plochy.

2 SÍŤ A SLOUPKY

2.1 Výška sítě

- 2.1.1 Síť je umístěna svisle nad středem hřiště, jejíž **horní okraj je nastaven ve výšce 2,43 m pro muže a 2,24 m pro ženy.**

Poznámka: Výška sítě může být upravena pro specifické věkové kategorie následovně:

Věková kategorie	Dívky	Chlapci
16 let a mladší	2,24 m	2,24 m
14 let a mladší	2,12 m	2,12 m
12 let a mladší	2,00 m	2,00 m

2.1.2 Výška sítě se měří ve středu hřiště měřicí tyčí. Výška sítě nad oběma postranními čarami musí být zcela stejná a nesmí překročit oficiální výšku sítě o více než 2 cm.

2.2 Struktura

Síť je dlouhá 8,5 m a široká 1 m (+/- 3 cm), když je pevně napnuta a umístěna svisle nad osou hřiště.

Je vyrobena ze čtvercových ok o velikosti 10 cm. Na jejím horním a spodním okraji jsou dvě vodorovné pásky široké 7–10 cm, zhotovené z dvojité plátěné tkaniny, nejlépe v tmavě modré nebo jasných barvách, našité po celé délce sítě. Na každém konci horní pásky je otvor, kterým prochází provaz upevňující horní pásku ke sloupkům, aby byl horní okraj sítě udržován napnutý.

Uvnitř horní pásky je pružné lanko a ve spodní pásce provaz pro upevnění sítě ke sloupkům a udržení horního i spodního okraje napnutého. Na vodorovných pásech sítě je dovolena reklama.

Pro soutěže FIVB, světové a oficiální soutěže může být použita 8,0 m dlouhá síť s menšími oky a s reklamními prvky umístěnými mezi konci sítě a sloupky, pokud je zachována viditelnost hráčů a rozhodčích. Reklama může být na uvedených prvcích vytištěna v souladu s předpisy FIVB.

2.3 Postranní pásky

Dvě barevné pásky, široké 5 cm (stejně široké jako čáry hřiště) a dlouhé 1 m, jsou svisle připevněny k síti a umístěny přímo nad každou postranní čarou. Považují se za součást sítě.

Na postranních páskách je povolena reklama.

2.4 Anténky

Anténka je ohebná tyčka o délce 1,80 m a průměru 10 mm, vyrobená ze sklolaminátu nebo podobného materiálu.

Anténka je připevněna na vnějším okraji každé postranní pásky. Anténky jsou umístěny na opačných stranách sítě.

Horních 80 cm každé anténky převyšuje síť a je označeno 10 cm širokými pruhy kontrastní barvy, nejlépe červené a bílé.

Anténky se považují za součást sítě a bočně vymezují prostor přeletu míče.

2.5 Sloupky

2.5.1 Sloupky držící síť jsou umístěny ve vzdálenosti 0,7 -1,0 m na vnější straně **každé postranní** čáry. Jsou vysoké 2,55 m a **nejlépe** nastavitelné.

Pro soutěže FIVB, světové a oficiální soutěže jsou sloupky držící síť umístěny ve vzdálenosti 1 m na vnější straně každé postranní čáry.

2.5.2 Sloupky jsou zaoblené a hladké, upevněné do země bez lan. Na sloupcích nesmí být žádná nebezpečná nebo překážející zařízení. Sloupky musí být polstrované.

2.6 Doplnkové vybavení

Veškeré doplňkové vybavení je staveno předpisy FIVB.

3 MÍČE

3.1 Parametry

Míč musí být kulatý, vyrobený z pružného materiálu (kůže, přírodní kůže apod.), který neabsorbuje vlhkost, tedy vhodnější pro venkovní podmínky, jelikož utkáni mohou být hrány i za deště. Míč má uvnitř duši vyrobenou z gumy nebo podobného materiálu. Schválení materiálu ze syntetické kůže se řídí předpisy FIVB.

Barva: světlá jednolitá barva nebo kombinace barev.

Obvod: 66 až 68 cm.

Hmotnost: 260 až 280 g.

Vnitřní tlak: 0,175 až 0,225 kg/cm² (171 až 221 mbar nebo hPa).

3.2 Jednotnost míčů

Všechny míče používané v utkání musí mít stejné parametry, pokud jde o obvod, hmotnost, vnitřní tlak, typ, barvu apod.

Soutěže FIVB, světové a oficiální soutěže musí být hrány s míči schválenými FIVB, pokud se FIVB nedohodne jinak.

3.3 Systém se čtyřmi míči

Pro soutěže FIVB, světové a oficiální soutěže se používají čtyři míče. V takovém případě je šest podavačů míčů rozmístěno tak, že jeden stojí v každém rohu volné zóny a jeden za každým rozhodčím.

Kapitola druhá – ÚČASTNÍCI

4 TÝMY

4.1 Složení týmu

4.1.1 Tým se skládá výhradně ze dvou hráčů.

4.1.2 Pouze dva hráči zapsaní do zápisu o utkání mají právo účastnit se utkání.

4.1.3 Jedním z hráčů je kapitán týmu, který musí být v zápisu o utkání označen.

4.1.4 **V soutěžích FIVB, světových a oficiálních soutěžích nesmějí hráči během utkání přijímat vnější pomoc ani koučování.**

(Výjimky: viz Zvláštní předpisy pro věkové kategorie mládeže a pro fáze 1 a 2 Kontinentálního poháru).

4.2 Umístění týmu

Prostory týmů (včetně dvou židlí pro každý tým) musí být ve vzdálenosti 5 m od postranní čáry, a ne blíže než 3 m od stolku zapisovatele.

4.3 Výstroj

Výstroj hráče tvoří šortky nebo plavky. Dres je volitelný, pokud není v turnajových předpisech stanoveno jinak. Hráči mohou nosit pokrývku hlavy.

4.3.1 **V soutěžích FIVB, světových a oficiálních soutěžích musí hráči jednoho týmu nosit jednotné dresy stejné barvy a stylu v souladu s turnajovými předpisy. Dresy hráčů musí být čisté.**

4.3.2 Hráči musí hrát bosí, pokud jim 1. rozhodčí nepovolí jinak.

4.3.3 Dresy hráčů (nebo šortky, pokud je hráčům dovoleno hrát bez triček) musí být očíslovány čísly 1 a 2.

4.3.3.1 Číslo musí být umístěno na hrudi (nebo na přední straně šortek).

4.3.3.2 Číslo musí být v kontrastní barvě vůči dresu a mít výšku minimálně 10 cm.

Páska tvořící číslici musí být široký minimálně 1,5 cm.

4.4 Změny ve výstroji

Pokud mají oba týmy před začátkem utkání dresy stejné barvy, losování určí, který tým změní barvu dresu.

První rozhodčí může povolit jednomu nebo více hráčům:

4.4.1 hrát v ponožkách anebo botách,

4.4.2 vyměnit si mezi sety mokré dresy, pokud nové rovněž splňují turnajové a FIVB předpisy.

4.4.3 Pokud o to hráč požádá, může mu první rozhodčí povolit hrát v termo dresu a tréninkových kalhotách.

4.5 Zakázané předměty

- 4.5.1 Je zakázáno nosit předměty, které mohou způsobit zranění nebo poskytnout hráči umělou výhodu.
- 4.5.2 Hráči mohou nosit brýle nebo kontaktní čočky na vlastní odpovědnost.
- 4.5.3 Kompresní chrániče (polstrované ochranné pomůcky proti zranění) mohou být používány k ochraně nebo podpoře.

V soutěžích FIVB, světových a oficiálních soutěžích dospělých musí mít tyto pomůcky nebo viditelné spodní prádlo stejnou barvu jako část dresu.

Mohou být také použity černé, bílé nebo neutrální barvy kompresních chráničů za předpokladu, že všichni hráči nosí stejnou barvu.

5 VEDOUCÍ TÝMU

Kapitán týmu je odpovědný za chování a kázeň týmu.

5.1 Kapitán

- 5.1.1 **Před utkáním** kapitán týmu:
 - 5.1.1.1 podepisuje zápis o utkání,
 - 5.1.1.2 zastupuje svůj tým při losování.
- 5.1.2 **Během utkání** je pouze kapitán oprávněn hovořit s rozhodčími, a to v okamžicích, kdy je míč mimo hru, ve třech následujících případech:
 - 5.1.2.1 aby si vyžádal vysvětlení o použití nebo výkladu pravidel; pokud kapitána vysvětlení rozhodčího neuspokojí, musí kapitán okamžitě informovat 1. rozhodčího o svém úmyslu podat protest,
 - 5.1.2.2 aby si vyžádal povolení:
 - a) vyměnit dresy nebo výstroj,
 - b) ověřit číslo podávajícího hráče,
 - c) zkontrolovat síť, míč, hrací povrch apod.
 - d) upravit čáru hřiště.
 - 5.1.2.3 aby si vyžádal oddechový čas.

Poznámka: Hráči musí mít povolení od rozhodčích k opuštění hracího prostoru.
- 5.1.3 **Na konci utkání** kapitán týmu:
 - 5.1.3.1 oba hráči poděkují rozhodčím a soupeřům. Kapitán podepisuje zápis o utkání, aby potvrdil výsledek.
 - 5.1.3.2 pokud dříve požádal prostřednictvím 1. rozhodčího o úmyslu podat protest a tato záležitost nebyla v době události úspěšně vyřešena, má právo potvrdit protest jako oficiální písemný protest, který se zapíše do zápisu o utkání po jeho skončení.

Kapitola třetí – USPOŘÁDÁNÍ HRY

6 ZISK BODU, VÍTĚZSTVÍ V SETU A V UTKÁNÍ

6.1 Zisk bodu

- 6.1.1 **Bod**

Tým získá bod:

 - 6.1.1.1 úspěšným dopadem míče do soupeřova pole;
 - 6.1.1.2 když se tým soupeře dopustí chyby;
 - 6.1.1.3 když je tým soupeře penalizován.
- 6.1.2 **Chyba**

Tým se dopustí chyby tím, že provede některou činnost ve hře v rozporu s pravidly (nebo je poruší jiným způsobem). Rozhodčí rozhodují o chybách a jejich důsledcích podle pravidel:

 - 6.1.2.1 pokud nastanou dvě nebo více chyb následně po sobě, pouze první z nich se počítá;
 - 6.1.2.2 pokud se dvou nebo více chyb dopustí oba soupeřící týmy současně, posoudí se to jako „**oboustranná chyba**“ a rozehra se opakuje.

6.1.3 Rozehra a dokončená rozehra

Rozehra je posloupnost činností ve hře od okamžiku úderu do míče podávajícím hráčem až do okamžiku, kdy je míč mimo hru.

Dokončená rozehra je posloupnost činností ve hře, jejichž výsledkem je udělení bodu. To zahrnuje udělení trestu (červená karta) a ztrátu podání z důvodu překročení časového limitu podání.

6.1.3.1 Jestliže vyhraje rozehru podávající tým, získá bod a pokračuje v podání.

6.1.3.2 Jestliže vyhraje rozehru přijímající tým, získá bod a následně musí podávat.

6.2 Vítězství v setu

Set (vyjma rozhodujícího 3. setu) vyhrává tým, který jako první získá 21 bodů s rozdílem nejméně dvou bodů. V případě nerozhodného stavu 20:20 se ve hře pokračuje, dokud není dosaženo dvoubodového rozdílu (22:20; 23:21; atd.).

6.3 Vítězství v utkání

6.3.1 V utkání vítězí tým, který vyhrál dva sety.

6.3.2 V případě nerozhodného stavu 1:1 se rozhodující 3. set hraje do 15 bodů s rozdílem nejméně dvou bodů.

6.4 Nepřítomný a neúplný tým

6.4.1 Odmítne-li tým hrát poté, co k tomu byl vyzván, je prohlášen za „nepřítomný“ a prohrává utkání s výsledkem 0:2 na sety a 0:21 na body v každém setu.

6.4.2 Tým, který se nedostaví na hrací plochu včas, je prohlášen za „nepřítomný“ se stejným výsledkem jako v pravidle 6.4.1.

6.4.3 Tým, který je prohlášen za „neúplný“ v setu nebo v utkání, prohrává set nebo utkání. Týmu soupeře jsou přiděleny body nebo body a sety potřebné k vítězství v setu nebo v utkání. Neúplný tým si ponechává dosažené body a sety.

Pro soutěže FIVB, světové a oficiální soutěže, kdykoli je použit formát „skupin“, může být pravidlo 6.4 výše upraveno podle Zvláštních soutěžních předpisů, které FIVB vydá v příslušném čase a které stanoví postup pro řešení případů nepřítomného a neúplného týmu.

7 STRUKTURA HRÝ

7.1 Losování

Před oficiálním rozcvičením provede 1. rozhodčí losování, aby se rozhodlo o prvním podání a stranách hřiště v prvním setu.

7.1.1 Losování probíhá za přítomnosti kapitánů obou týmů, pokud je to vhodné.

7.1.2 Vítěz losování si vybírá:

buď

7.1.2.1 právo podávat nebo přijímat podání;

nebo

7.1.2.2 stranu hřiště.

Poraženému zůstává zbývající volba.

7.1.2.3 Ve druhém setu má poražený losování z prvního setu právo volby podle 7.1.2.1 nebo 7.1.2.2.

Bude-li se hrát rozhodující set, provede se nové losování.

7.2 Oficiální rozcvičení

Před utkáním, pokud měly týmy předtím k dispozici jiné hřiště, mají u sítě 3 minuty oficiálního rozcvičení; pokud ne, mohou mít 5 minut.

7.3 Sestava týmu

7.3.1 Oba hráči každého týmu musí být vždy ve hře.

7.4 Postavení hráčů

V okamžiku, kdy podávající udeří do míče, musí být hráči obou týmů rozmístěni uvnitř vlastního pole (vyjma podávajícího).

7.4.1 Hráči se mohou postavit libovolně. Na hřišti **nejsou** určeny žádná pevná postavení.

7.5 Chyby v postavení

7.5.1 **Neexistují** žádné chyby v postavení.

7.6 Pořadí podávajících hráčů

7.6.1 Pořadí podávajících hráčů musí být zachováno po celý set (tak, jak jej určil kapitán týmu bezprostředně po losování).

7.6.2 Když přijímající tým získá právo podávat, jeho hráči „mění“ pořadí podání.

7.7 Chyba v pořadí podání

7.7.1 Tým se chyby v pořadí podání dopustí, když podání není provedeno hráčem podle stanoveného pořadí podání. Tým je potrestán bodem a podáním pro soupeře.

7.7.2 Zapisovatel musí správně uvádět pořadí podání a případně opravit nesprávně podávajícího hráče před zapískáním rozhodčího k podání.

Kapitola čtvrtá – HERNÍ ČINNOSTI

8 SITUACE VE HŘE

8.1 Míč ve hře

Míč je ve hře od okamžiku úderu do míče při podání povoleném prvním rozhodčím.

8.2 Míč mimo hru

Míč je mimo hru v okamžiku chyby, odpískané jedním z rozhodčích. Jestliže nenastala chyba, v okamžiku zapískání.

8.3 Míč v hřišti

Míč je „v hřišti“, jestliže se dotkne povrchu hřiště alespoň částí svého obvodu včetně dotyku vymezujících čar hřiště.

8.4 Míč mimo

Míč je „mimo“, když:

8.4.1 se dotkne hrací plochy, zcela mimo čáry vymezující hřiště (aniž by se jich dotkl);

8.4.2 se dotkne předmětu vně hřiště nebo osoby, která je mimo hru;

8.4.3 se dotkne antének, provazů, sloupků nebo sítě vně postranních pásek;

8.4.4 přeletí svislou rovinu sítě zcela nebo částečně mimo prostor přeletu, a to při podání nebo při druhém či třetím odbití týmu (vyjma pravidla 10.1.2);

8.4.5 přeletí zcela spodní prostor přeletu pod sítí.

9 HRA MÍČEM

Každý tým musí hrát uvnitř své vlastní hrací plochy a prostoru (vyjma pravidla 10.1.2). Míč však může být odehrán i mimo vlastní volnou zónu, a to i **nad stolkem zapisovatele v celé jeho délce**.

9.1 Odbití týmu

Odbití je jakýkoliv dotek hráče s míčem ve hře.

Každý tým je k vrácení míče přes síť oprávněn použít maximálně tři odbití. Pokud použije více odbití, dopustí se chyby „čtyři odbití“.

Do těchto týmových odbití se počítají nejen úmyslné odbití hráče, ale také neúmyslné doteky s míčem.

9.1.1 Následné doteky

Hráč nesmí odbít míč dvakrát po sobě (vyjma prav. 9.2.2.2, 9.2.2.3, 14.2 a 14.4.2).

9.1.2 Současné doteky

Dva hráči se mohou dotknout míče ve stejném okamžiku.

9.1.2.1 Dotknou-li se dva spoluhráči míče současně, je to počítáno jako dvě odbití (vyjma blokování).

Pokud se snaží oba hráči zahrát míč, ale pouze jeden se jej skutečně dotkne, je započítáno pouze jedno odbití.

- Jestliže se hráči srazí, není to chyba.
- 9.1.2.2 Dotknou-li se dva soupeři současně míče nad sítí a míč zůstane ve hře, tým, který získává míč, má právo na další tři odbití. Letí-li takovýto míč „**mimo**“, je to chyba týmu na opačné straně.
- 9.1.2.3 Jestliže současně odbití dvou soupeřů nad sítí vede k prodlouženému doteku s míčem, hra pokračuje, i když je dotek dokončen **nad soupeřovým polem**.
- 9.1.2.4 Pokud se míč po **současných dotycích dvou soupeřů nad sítí** dotkne **antény**, rozehra se **opakuje**.
- 9.1.3 **Odbití s dopomocí**
- K odbití míče není hráči na hrací ploše dovoleno použít dopomoci kteréhokoliv spoluhráče nebo vystoupit na jakýkoliv předmět či zařízení.
- Avšak hráč, jehož počínání by vzápětí vedlo k chybě (doteku sítě, překážení ve hře soupeři apod.), může být spoluhráčem zastaven nebo zadržen.

9.2 Charakteristika odbití

- 9.2.1 Míč se může dotknout kterékoliv části těla.
- 9.2.2 Míč nesmí být chycen ani hozen. Může se odrazit kterýmkoliv směrem.
- 9.2.2.1 **Současné doteky:**
Míč se může dotknout různých částí těla, pouze nastanou-li doteky současně.
- 9.2.2.2 **Následné doteky:**
Při prvním odbití týmu, pokud není zahrán vrchem prsty, jsou následné doteky povoleny, pokud k nim dojde v průběhu jedné akce.
Při **prvním** odbití týmu, pokud je zahrán **vrchem prsty**, se míč **nesmí dotknout prstů/rukou postupně**, ani když k dotekům dojde v průběhu jedné akce.
- 9.2.2.3 Při blokování jsou následné doteky jednoho nebo více blokujících povoleny, za předpokladu, že se vyskytnou v průběhu jedné akce.
- 9.2.2.4 **Prodloužené doteky:**
Při obranné akci proti prudce smečovanému míči může být dotek s míčem krátce prodloužen, a to i v případě, že je zahráno odbití vrchem prsty.

9.3 Chyby při hře míčem

- 9.3.1 „**Čtyři odbití**“: Tým odbije míč čtyřikrát dříve, než jej vrátí.
- 9.3.2 „**Odbití s dopomocí**“: K odbití míče uvnitř hrací plochy použije hráč dopomoci spoluhráče nebo přítom vystoupí na jakýkoliv předmět či zařízení.
- 9.3.3 „**Chycení**“: Míč je chycen nebo hozen, při odbití se neodrazí (vyjma prav. 9.2.2.1, 9.2.2.2).
- 9.3.4 „**Dvojdotek**“: Hráč se dotkne míče dvakrát po sobě nebo se míč dotkne postupně různých částí jeho těla.

10 MÍČ NA SÍTI

10.1 Přelet míče přes síť

- 10.1.1 Míč zahráný do pole soupeře musí přeletět síť uvnitř prostoru přeletu. Prostor přeletu je část svislé roviny sítě vymezený následovně:
- 10.1.1.1 dole, horním okrajem sítě;
- 10.1.1.2 po stranách, anténkami a jejich pomyslným prodloužením;
- 10.1.1.3 nahoře, stropem nebo konstrukcí (pokud existuje).
- 10.1.2 Míč, který po prvním odbití týmu přeletěl svislou rovinu sítě do soupeřovy volné zóny zcela nebo částečně vnějším prostorem přeletu, může být v rámci povoleného počtu odbití týmu zahrán zpět za předpokladu, že:
- 10.1.2.1 míč hraný zpět, přeletí svislou rovinu sítě opět zcela nebo částečně vnějším prostorem přeletu na téže straně hřiště – pokud ne, je posouzen jako míč „**mimo**“.
Tým soupeře nesmí takové akci bránit.
- 10.1.2.2 míč, který po druhém nebo třetím odbití týmu přeletěl svislou rovinu sítě do soupeřovy volné zóny zcela nebo částečně vnějším prostorem přeletu, nesmí být

zahrán zpět a bude posouzen jako míč „mimo“ v okamžiku, kdy přeletí svislou rovinu sítě.

10.1.3 Míč, který směřuje do soupeřova pole spodním prostorem přeletu pod sítí, je ve hře až do okamžiku, kdy zcela přeletí svislou rovinu sítě.

10.1.4 Hráč však může vstoupit do soupeřova pole, aby odehrál míč dříve, než přeletí svislou rovinu sítě vnějším prostorem přeletu, nebo dříve, než zcela přeletí svislou rovinu sítě spodním prostorem přeletu.

10.2 Dotek míče se sítí

Při přeletu přes síť se může míč sítě dotknout.

10.3 Míč v sítí

10.3.1 Míč zahráný do sítě může být znovu zahrán, avšak v rámci povolených tří odbití týmem.

10.3.2 Protrhne-li míč síť nebo ji strhne, rozehra je anulována a opakuje se.

11 HRÁČ U SÍTĚ

11.1 Přesáhnutí přes síť

11.1.1 Při bloku je blokujícímu hráči dovoleno dotknout se míče za sítí za předpokladu, že nepřekáží soupeři ve hře před jeho útočným úderem.

11.1.2 Hráči je dovoleno přesáhnout rukou za síť po jeho útočném úderu za předpokladu, že úder do míče byl uskutečněn ve vlastním hracím prostoru a míč není chycen ani hozen.

11.2 Proniknutí do prostoru, pole a volné zóny

11.2.1 Hráči je dovoleno proniknout do prostoru soupeře, jeho pole a jeho volné zóny za předpokladu, že tím nepřekáží soupeři ve hře.

11.3 Dotek sítě

11.3.1 Dotyk hráče se sítí mezi anténkami, když je míč ve hře (během akce hraní míče) je chybou.

Akce hraní míče zahrnuje mimo jiné odraz, úder (nebo pokus o něj) a bezpečný dopad, po kterém je hráč připraven na další herní činnost.

11.3.2 Hráč se může dotknout sloupků, provazů nebo jakýchkoliv jiných předmětů vně anténky, včetně vlastní sítě za předpokladu, že tento dotek nepřekáží ve hře (vyjma pravidla 9.1.3).

11.3.3 Je-li míč zahrán do sítě a je příčinou toho, že se síť dotkne soupeře, nejedná se o chybu.

11.4 Chyby hráče u sítě

11.4.1 Hráč se v prostoru soupeře dotkne míče nebo protihráče před nebo v průběhu soupeřova útočného úderu.

11.4.2 Hráč překáží soupeři ve hře, když pronikne do prostoru soupeře pod sítí.

11.4.3 Hráč zasahuje do hry (mimo jiné) tím, že:

11.4.3.1 se dotkne sítě mezi anténkami nebo samotné anténky během své akce hraní míče,

11.4.3.2 použije síť mezi anténkami jako oporu nebo stabilizační pomůcku,

11.4.3.3 získá nespravedlivou výhodu nad soupeřem dotykem sítě,

11.4.3.4 provede činnost, která brání soupeři v jeho oprávněném pokusu odehrát míč,

11.4.3.5 chytá se nebo drží se sítě.

Každý hráč, který je v blízkosti míče v okamžiku jeho odehrání a sám se jej snaží odehrát, je považován za hráče v akci hraní míče, i když se míče nakonec nedotkne.

Nicméně dotyk sítě mimo anténku se nepovažuje za chybu (vyjma pravidla 9.1.3).

12 PODÁNÍ

Podání je uvedení míče do hry správným hráčem, který je v zóně podání.

12.1 První podání v setu

12.1.1 První podání v prvním setu provádí tým určený losováním.

12.2 Pořadí podání

12.2.1 Hráči musí dodržovat pořadí podání uvedené v zápisu o utkání.

12.2.2 Po prvním podání v setu se podávající hráč určuje následovně:

12.2.2.1 vyhraje-li podávající tým rozehru, podává znovu hráč, který podával předtím,

12.2.2.2 vyhraje-li přijímající tým rozehru, získává právo podávat a podává hráč, který předtím nepodával.

12.3 Povolení podání

První rozhodčí povolí podání, jakmile zkontroluje, že oba týmy jsou připraveny ke hře a podávající drží míč.

12.4 Provedení podání

12.4.1 Míč musí být udeřen jednou rukou nebo kteroukoliv částí paže poté, co byl nadhozen nebo puštěn z ruky(ou).

12.4.2 Je dovolen pouze jeden nadhoz nebo puštění míče. Pohyb míče v rukou je povolen.

12.4.3 Podávající se může volně pohybovat v zóně podání. V okamžiku úderu do míče nebo odrazu při podání ve výskoku se podávající nesmí dotýkat hřiště (včetně zadní čáry) ani povrchu hrací plochy mimo zónu podání. Jeho noha nesmí zasáhnout pod zadní čáru.

Po úderu může podávající vstoupit nebo dopadnout mimo zónu podání nebo do hřiště. Pokud se čára posune kvůli písku odhrnutému podávajícím, nepovažuje se to za chybu.

12.4.4 Podávající hráč musí udeřit do míče v průběhu **pěti** sekund po zapískání prvního rozhodčího, jímž dává pokyn k podání.

12.4.5 Podání provedené před zapískáním rozhodčího je anulováno a opakuje se.

12.4.6 Pokud míč po nadhození nebo puštění z ruky podávajícím se dotkne hrací plochy, aniž by se jej podávající dotkl nebo jej chytil, považuje se to za podání.

12.4.7 Žádný další pokus o podání není povolen.

12.5 Clonění

12.5.1 Hráč podávajícího týmu nesmí individuálním cloněním bránit soupeři ve výhledu na podávajícího hráče a dráhu letu míče.

12.5.2 Hráč podávajícího týmu vytváří clonu tím, že během provádění podání pohybuje pažemi, skáče nebo se pohybuje stranou, aby zakryl podávajícího hráče a dráhu letu míče do okamžiku, než míč přeletí svislou rovinu sítě. Pokud je alespoň jeden z těchto prvků pro přijímací tým viditelný, nejedná se o clonění.

12.5.3 Hráči z podávajícího týmu, který nepodává, není dovoleno v průběhu podání zvedat ruce nad úroveň hlavy do okamžiku, než míč přeletí svislou rovinu sítě. První rozhodčí je oprávněn napomenout (upozornit) tým prostřednictvím kapitána, pokud má podezření, že se jedná o úmyslné clonění.

12.6 Chyby při podání

12.6.1 Chyby při podání

Následující chyby vedou ke změně podání. Podávající:

12.6.1.1 poruší pořadí podání;

12.6.1.2 neprovede podání správně.

12.6.2 Chyby po úderu do míče při podání

Po správně provedeném úderu do míče se stává podání chybným, jestliže míč:

12.6.2.1 se dotkne hráče podávajícího týmu nebo nepřeletí zcela svislou rovinu prostorem přeletu;

12.6.2.2 dopadne „mimo“;

12.6.2.3 přeletí přes clonu.

13 ÚTOČNÝ ÚDER

13.1 Charakteristika útočného úderu

- 13.1.1 Všechny akce, po kterých míč směřuje do pole soupeře, kromě podání a bloku jsou považovány za útočné údery.
- 13.1.2 Útočný úder je dokončený v okamžiku, kdy míč přeletí zcela svislou rovinu sítě nebo se dotkne soupeře.
- 13.1.3 Kterýkoliv hráč může dokončit útočný úder v jakékoliv výšce za předpokladu, že dotek s míčem se uskuteční v jeho vlastním hracím prostoru (vyjma pravidla 13.2.4, 13.2.5).

13.2 Chyby při útočném úderu

- 13.2.1 Hráč udeří do míče uvnitř hracího prostoru týmu soupeře.
- 13.2.2 Hráč zahraje míč „mimo“.
- 13.2.3 Hráč dokončí útočný úder konečky prstů s otevřenou dlaní nebo usměrní míč prsty, které nejsou pevné a spolu.
- 13.2.4 Hráč dokončí útočný úder ze soupeřova podání, jestliže je míč zcela nad úrovní horního okraje sítě.
- 13.2.5 Hráč dokončí útočný úder obouruč shora a směr letu míče není kolmý na úroveň ramen, pokud nenahrává spoluhráči. Výjimka je, když se hráč snaží nahrát míč svému spoluhráči.

14 BLOK

14.1 Blokování

- 14.1.1 Blokování je činnost hráčů v blízkosti sítě, jejímž účelem je zabránit přeletu míče od soupeře tím, že sáhnou výše, než je horní okraj sítě bez ohledu na výšku dotyku s míčem. V okamžiku doteku s míčem musí být jakákoliv část těla hráče výš než horní okraj sítě.
- 14.1.2 **Pokus o blok**
Pokus o blok je činnost blokování, při níž nedojde k doteku míče.
- 14.1.3 **Dokončený blok**
Blok je dokončený, když se blokující dotkne míče.
- 14.1.4 **Skupinový blok**
Skupinový blok je uskutečněn dvěma hráči, kteří jsou blízko sebe, a je dokončen, když se jeden z nich dotkne míče.

14.2 Dotek bloku

U jednoho nebo více blokujících se mohou vyskytnout následné (rychlé a spojitě) doteky za předpokladu, že jsou uskutečněny v průběhu jedné akce.
Tyto doteky se počítají jako jedno odbití týmu. Doteky mohou být provedeny jakoukoli částí těla.

14.3 Blokování v prostoru soupeře

Při blokování může hráč umístit své ruce a paže za síť za předpokladu, že jeho činnost nepřekáží soupeři ve hře. Není tedy dovoleno dotknout se míče za sítí dříve, než soupeř provedl útočný úder.

14.4 Blok a odbití týmu

- 14.4.1 Dotek míče při bloku je započítán jako odbití týmu. Následně, po doteku míče na bloku má tým právo již jen na dvě odbití k vrácení míče.
- 14.4.2 První odbití po bloku může být provedeno kterýmkoliv hráčem včetně toho, který se dotkl míče při bloku.

14.5 Blokování podání

Blokovat soupeřovo podání je zakázáno.

14.6 Chyby při blokování

- 14.6.1 Blokující se dotkne míče v prostoru soupeře buď před útočným úderem soupeře.
- 14.6.2 Blokování míče v prostoru soupeře z vnější strany anténky.
- 14.6.3 Blokování soupeřova podání.

Kapitola pátá – PŘERUŠENÍ, ZDRŽOVÁNÍ A PŘESTÁVKY

15 PŘERUŠENÍ

Přerušení je čas mezi dokončenou rozehrů a zapískáním prvního rozhodčího na další podání.

Řádným přerušením hry jsou pouze „oddechové časy“.

15.1 Počet řádných přerušení hry

Každý tým může v jednom setu žádat maximálně „jeden“ oddechový čas.

15.2 Pořadí řádných přerušení hry

15.2.1 Žádosti o oddechový čas obou týmů mohou následovat po sobě v průběhu téhož přerušení.

15.2.2 Střídání nejsou povolena.

15.2.3 Není dovoleno žádat o řádné přerušení hry poté, co byla žádost během téhož přerušení zamítnuta a potrestána napomenutím za zdržování (tj. před ukončením následující roze hry).

15.3 Žádost o řádné přerušení hry

O řádné přerušení hry může žádat pouze kapitán.

15.4 Oddechové časy a technické oddechové časy

15.4.1 Žádost o oddechový čas musí být vznesena odpovídajícím znamením paží, když je míč mimo hru a před zapísknutím na podání. Všechny vyžádané oddechové časy trvají 30 sekund.

15.4.2 *V soutěžích FIVB, světových a oficiálních soutěžích se v 1. a 2. setu automaticky uplatňuje jeden dodatečný 30 sekundový „technický oddechový čas“, a to kdy součet bodů obou týmů dosáhne 21. Délka oddechových časů a technických oddechových časů může být upravena, pokud FIVB schválí takovou žádost na základě požadavku pořadatele.*

15.4.3 V rozhodujícím (třetím) setu se „technické oddechové časy“ neuplatňují. Každý tým může požádat pouze o jeden oddechový čas v délce 30 sekund.

15.4.4 Během všech řádných přerušení hry (včetně technických oddechových časů) a během přestávek mezi sety se hráči musí přesunout do prostoru týmů.

15.5 Neoprávněné žádosti

Mezi jinými je neoprávněné požádat o oddechový čas:

15.5.1 během roze hry nebo v okamžiku, či po zapískání na podání;

15.5.2 neoprávněným hráčem týmu;

15.5.3 po vyčerpání povoleného počtu oddechových časů.

15.5.4 První neoprávněná žádost týmu v utkání, která neovlivní ani nezdrží hru, musí být zamítnuta bez jakýchkoliv dalších důsledků, ale musí být zaznamenána do zápisu o utkání.

15.5.5 Jakákoli další neoprávněná žádost stejného týmu v utkání znamená zdržování.

16 ZDRŽOVÁNÍ HRY

16.1 Způsoby zdržování

Nesprávná činnost týmu, která oddaluje pokračování ve hře, je zdržování a mezi jiným zahrnuje:

16.1.1 prodlužování oddechových časů poté, co bylo týmu nařízeno pokračovat ve hře;

16.1.2 opakování neoprávněné žádosti;

16.1.3 zdržování hry (doba mezi ukončením roze hry zapískáním pro podání za normálních herních podmínek je maximálně 12 sekund);

16.1.4 zdržování hry hráčem týmu.

16.2 Sankce za zdržování

- 16.2.1 „**Napomenutí za zdržování**“ a „**Trest za zdržování**“ jsou sankcemi týmu.
- 16.2.1.1 Sankce za zdržování zůstávají v platnosti po celé utkání.
- 16.2.1.2 Všechny sankce za zdržování jsou zaznamenány do zápisu o utkání.
- 16.2.2 První zdržování v utkání způsobené hráčem týmu je sankcionováno „**Napomenutím za zdržování**“.
- 16.2.3 Druhé a každé následující zdržování jakéhokoliv typu způsobené kterýmkoliv hráčem téhož týmu ve stejném utkání znamená chybu a je sankcionováno „**Trestem za zdržování**“: bodem a podáním pro soupeře.
- 16.2.4 Sankce za zdržování uložené před a mezi sety se uplatní v následujícím setu.

17 VÝJIMEČNÁ PŘERUŠENÍ HRY

17.1 Zranění/Onemocnění

- 17.1.1 Dojde-li k vážnému úrazu v době, kdy je míč ve hře, musí rozhodčí okamžitě přerušit hru a povolit zdravotnímu personálu vstoupit na hrací plochu.

Rozehra se opakuje.

- 17.1.2 Zraněnému/nemocnému hráči je poskytnuta maximálně 5 minutová doba na ošetření. Rozhodčí musí povolit řádně akreditovanému zdravotnickému personálu vstup na hrací plochu za účelem ošetření hráče. Pouze 1. rozhodčí může povolit hráči opustit hrací plochu bez sankce.

Jakmile je ošetření dokončeno, nebo pokud není možné žádné ošetření poskytnout, musí hra pokračovat. 1. rozhodčí zapíská a vyzve hráče, aby pokračoval. V tomto okamžiku může pouze hráč sám posoudit, zda je schopen pokračovat ve hře.

Pokud na konci doby na ošetření se hráč nezotaví nebo nevrátí na hrací plochu, je jeho tým prohlášen za „**neúplný**“.

V krajních případech může lékař soutěže zabránit návratu zraněného hráče do hry.

Poznámka: Doba na ošetření začíná běžet v okamžiku, kdy řádně akreditovaný zdravotní personál (pracovníci) soutěže vstoupí na hrací plochu, aby ošetřil hráče. V případě, že není k dispozici akreditovaný zdravotnický personál, nebo pokud se hráč rozhodne nechat ošetřit svým vlastním zdravotním personálem, začne doba na ošetření běžet od okamžiku, kdy ji rozhodčí povolil.

17.2 Vnější zásah

Pokud během hry dojde k jakémukoli vnějšímu zásahu, hra musí být přerušena a rozehra se opakuje.

17.3 Prodloužená přerušení

- 17.3.1 Je-li utkání přerušeno vlivem nepředpokládaných okolností, první rozhodčí, pořadatel a případně soutěžní komise, pokud je zřízena, rozhodnou o opatřeních potřebných k obnově normálních podmínek.
- 17.3.2 Jestliže se vyskytne jedno nebo více přerušení, jejichž celková délka trvání nepřekročí 4 hodiny utkání se obnoví s dosaženými výsledky, a to bez ohledu na to, zda pokračuje na stejném nebo jiném hřišti.
- 17.3.3 Jestliže se vyskytne jedno nebo více přerušení, jejichž celková délka trvání překročí 4 hodiny, je celé utkání opakováno.

18 PŘESTÁVKY A VÝMĚNA POLÍ

18.1 Přestávky

- 18.1.1 Přestávka je čas mezi sety. Všechny přestávky trvají 1 minutu.

Po dobu těchto přestávek se uskuteční výměna polí (pokud je požadována) a záznam pořadí podání obou týmů do zápisu o utkání.

Během přestávky před rozhodujícím třetím setem, rozhodčí uskuteční losování podle pravidla 7.1.

18.2 Výměna polí

18.2.1 Týmy v 1. a 2. setu si mění pole po každých 7 bodech a ve 3. setu po každých 5 bodech.

18.2.2 Výměna polí obou týmů musí být uskutečněna okamžitě, bez prodloužení.

Pokud k výměně polí nedojde ve správný okamžik, uskuteční se ihned, jakmile je **chyba** zjištěna.

Body získané v okamžiku provedení výměny polí zůstávají nezměněny.

Kapitola šestá – CHOVÁNÍ ÚČASTNÍKŮ

19 POŽADAVKY NA CHOVÁNÍ

19.1 Sportovní chování

19.1.1 Účastníci musí znát „Oficiální pravidla beachvolejbalu“ a řídit se jimi.

19.1.2 Účastníci musí přijímat rozhodnutí rozhodčích ve sportovním duchu, bez toho, že by jim oponovali.

V případě pochybností je možné požádat o vysvětlení pouze prostřednictvím kapitána ve hře.

19.1.3 Účastníci se musí vyvarovat jednání nebo postojů zaměřených na ovlivňování rozhodnutí rozhodčích nebo zakrývání chyb vlastního týmu.

19.2 Fair play

19.2.1 Účastníci se musí chovat s úctou a zdvořile v duchu „fair play“ nejen k rozhodčím, ale i k ostatním funkcionářům, soupeři, spoluhráčům a divákům.

19.2.2 Komunikace mezi hráči týmu v průběhu utkání je povolena.

20 NEVHODNÉ CHOVÁNÍ A SANKCE

20.1 Mírně nevhodné chování

Přestupky vyplývající z mírně nevhodného chování nejsou předmětem sankcí. Povinností prvního rozhodčího je předcházet tomu, aby týmy dosáhli úrovně chování vyvolávající sankce.

Toto se provádí ve dvou fázích:

Fáze 1.: Vyjádřením slovního napomenutí prostřednictvím kapitána.

Fáze 2.: Udělením „**žluté karty**“ dotčenému hráči týmu. Toto formální napomenutí samo o sobě není sankcí, ale vyjádřením, že hráč týmu (a potažmo tým) již dosáhl v utkání sankční úrovně.

Napomenutí se zaznamenává do zápisu o utkání, ale nemá žádné okamžité důsledky.

20.2 Nevhodné chování vedoucí k sankcím

Nevhodné chování hráče týmu vůči funkcionářům, soupeři, spoluhráčům nebo divákům je rozděleno do **tří** kategorií podle závažnosti přestupku.

20.2.1 **Hrubé chování:** jednání v rozporu s dobrými mravy nebo morálními principy.

20.2.2 **Urážlivé chování:** nadávky, urážlivá slova nebo gesta nebo jakékoliv jednání vyjadřující pohrdání.

20.2.3 **Agrese:** uskutečnění tělesného napadení, agresivní nebo výhružné jednání.

20.3 Stupnice sankcí

Podle uvážení prvního rozhodčího a v závislosti na stupni závažnosti přestupku jsou ukládány následující sankce zaznamenávané do zápisu o utkání: „**Trest**“, „**Vyloučení**“ nebo „**Diskvalifikace**“.

20.3.1 Trest

Za hrubé chování nebo za opakování hrubého chování v témže setu stejným hráčem je tým potrestán bodem a podáním pro soupeře.

Třetí hrubé chování hráče v témže setu je sankcionováno „**vyloučením**“.

Sankce za hrubé chování však mohou být stejnému hráči uděleny i v následujících setech.

20.3.2 Vyloučení

První urážlivé chování je sankcionováno „**vyloučením**“. Hráč, který je vyloučen, musí opustit hrací plochu a jeho tým je pro daný set prohlášen za „**neúplný**“.

20.3.3 Diskvalifikace

První tělesné napadení, naznačení agresivního jednání nebo vyhrožování je sankcionována „diskvalifikací“. Hráč, který je diskvalifikován, musí opustit hrací plochu a jeho tým je pro dané utkání prohlášen za „**neúplný**“.

Nevhodné chování je sankcionováno podle stupnice sankcí.

20.4 Nevhodné chování před a mezi sety

Jakékoliv nevhodné chování, které se vyskytne před nebo mezi sety, je sankcionováno podle stupnice sankcí a sankce se uplatní v následujícím setu.

20.5 Přehled nevhodného chování a užití karet

Napomenutí:	bez sankce	-	Fáze 1: slovní napomenutí.
		-	Fáze 2: znamení - žlutá karta.
Trest:	sankce	-	znamení - červená karta.
Vyloučení:	sankce	-	znamení - žlutá a červená karta společně.
Diskvalifikace:	sankce	-	znamení - žlutá a červená karta odděleně.

Oddíl II

ROZHODČÍ, JEJICH ODPOVĚDNOSTI A OFICIÁLNÍ ZNAMENÍ PAŽEMI

Kapitola sedmá – ROZHODČÍ

21 SBOR ROZHODČÍCH A PROCEDURY

21.1 Složení

Sbor rozhodčích pro utkání se skládá z následujících funkcionářů:

- první rozhodčí;
- druhý rozhodčí;
- video rozhodčí (pokud je ustanoven);
- náhradní rozhodčí (pokud je ustanoven);
- zapisovatel;
- čtyři (dva) čároví rozhodčí.

Jejich rozmístění je znázorněno ve schématu 8.

Pro soutěže FIVB, světové a oficiální soutěže je povinný asistent zapisovatele.

21.2 Procedury

21.2.1 Pouze první a druhý rozhodčí mohou v průběhu utkání dávat znamení zapískáním:

22.2.1.1 první rozhodčí dává znamení pro podání, které zahajuje rozehru;

22.2.1.2 první a druhý rozhodčí oznamují konec roze hry za předpokladu, že jsou si jisti, že se stala chyba a znají její podstatu.

21.2.2 Je-li míč „**mimo hru**“, mohou zapískat proto, aby dali najevo, že povolují, nebo zamítají žádost týmu.

21.2.3 Okamžitě poté, co rozhodčí zapískal, aby oznámil konec roze hry, musí pomocí oficiálních znamení pažemi označit:

21.2.3.1 Je-li zapískána chyba prvním rozhodčím, signalizuje v pořadí:

- a) tým, který bude podávat;
- b) podstatu chyby;
- c) chybujícího hráče (je-li to nezbytné).

21.2.3.2 Je-li zapískána chyba druhým rozhodčím, signalizuje v pořadí:

- a) podstatu chyby;
- b) chybujícího hráče (je-li to nezbytné);
- c) tým, který bude podávat, po oficiálním znamení paží prvního rozhodčího.

V tomto případě neukazuje první rozhodčí podstatu chyby ani chybujícího hráče, ale pouze tým, který bude podávat.

- 21.2.3.3 V případě oboustranné chyby signalizují oba rozhodčí v pořadí:
- podstatu chyby;
 - chybujícího hráče (je-li to nezbytné);
 - tým, který bude podávat, v závislosti na rozhodnutí prvního rozhodčího.

22 PRVNÍ ROZHODČÍ

22.1 Umístění

První rozhodčí plní své úkoly vstoje na stoličce rozhodčího, umístěné na jednom konci sítě na opačné straně proti zapisovateli. Jeho oči musí být přibližně 50 cm nad sítí.

22.2 Pravomoc

22.2.1 První rozhodčí řídí utkání od začátku až do konce. Má pravomoc nad všemi členy sboru rozhodčích a hráči týmů.

V průběhu utkání jsou rozhodnutí prvního rozhodčího konečná. Je oprávněn změnit rozhodnutí ostatních členů sboru rozhodčích, jestliže je přesvědčený, že se mýlí.

První rozhodčí může dokonce vyměnit člena sboru rozhodčích, který nevykonává svou funkci správně.

22.2.2 První rozhodčí také řídí činnost podavačů míčů a urovňovačů povrchu hrací plochy.

22.2.3 První rozhodčí má právo rozhodnout o jakékoliv záležitosti, týkající se utkání, včetně těch, které nejsou uvedeny v pravidlech.

22.2.4 První rozhodčí nesmí připustit žádnou diskusi o svých rozhodnutích.

Na žádost kapitána ve hře však první rozhodčí vysvětlí použití nebo výklad pravidel, na jejichž základě rozhodl.

Jestliže kapitán nesouhlasí s vysvětlením prvního rozhodčího a rozhodne se podat protest, první rozhodčí mu musí podání protestu umožnit.

22.2.5 První rozhodčí je zodpovědný před i v průběhu utkání rozhodnout, zda hrací plocha, vybavení a podmínky splňují požadavky hry.

22.2.6 První rozhodčí v závislosti na okolnostech, které vedly k případnému zranění či onemocnění hráče, povoluje lékařskou pomoc a zahajuje čas na ošetření.

22.3 Odpovědnosti

22.3.1 Před utkáním první rozhodčí:

- kontroluje podmínky hrací plochy, míče a další vybavení;
- provádí losování s kapitány týmů;
- dohlíží na rozcvičení týmů.

22.3.2 Během utkání je první rozhodčí oprávněn:

- udělovat týmům napomenutí;
- udělovat sankce za nevhodné chování a zdržování;
- rozhodnout o:
 - chybách podávajícího hráče a clonění podávajícího týmu;
 - chybách při hraní míčem;
 - chybách nad sítí a chybném doteku sítě hráčem, především (nikoli však výlučně) na straně útočícího;
 - míč odehraný pod sítí zcela na straně soupeře;
 - podání, druhém a třetím odbití, které přeletí svislou rovinu sítě mimo prostor přeletu na jeho straně hřiště.

22.3.3 Na konci utkání zkontroluje a podepisuje zápis o utkání.

23 DRUHÝ ROZHODČÍ

23.1 Umístění

Druhý rozhodčí vykonává svou funkci vstoje blízko sloupku, mimo a na opačné straně hřiště, než je první rozhodčí, čelem k němu.

23.2 Pravomoc

- 23.2.1 Druhý rozhodčí je pomocníkem prvního rozhodčího, ale má také svůj vlastní rozsah pravomocí.
Přestane-li být první rozhodčí schopen pokračovat ve své činnosti, druhý rozhodčí ho může nahradit.
- 23.2.2 Druhý rozhodčí může, bez zapískání, také signalizovat chyby mimo svůj rozsah pravomocí, avšak nesmí na prvního rozhodčího naléhat.
- 23.2.3 Druhý rozhodčí řídí činnost zapisovatele(ů).
- 23.2.4 Druhý rozhodčí oznamuje nevhodné chování hráčů týmu prvnímu rozhodčímu.
- 23.2.5 Druhý rozhodčí povoluje oddechové časy a výměny polí, kontroluje jejich trvání a zamítá neoprávněné žádosti.
- 23.2.6 Druhý rozhodčí kontroluje počet oddechových časů využitých každým týmem a po jejich uplynutí informuje prvního rozhodčího a příslušné hráče.
- 23.2.7 V případě, že první rozhodčí povolí hráči lékařskou pomoc, podílí se na jejím zajištění, včetně sledování času na ošetření.
- 23.2.8 Druhý rozhodčí, během utkání kontroluje, zda míče stále vyhovují předpisům.
- 23.2.9 Druhý rozhodčí, provádí losování mezi 2. a 3. setem, pokud jej nemůže provést první rozhodčí. Následně musí poskytnout zapisovateli veškeré důležité informace o výsledku losování.

23.3 Odpovědnosti

- 23.3.1 Na začátku každého setu a vždy, když je to nutné, druhý rozhodčí kontroluje činnost zapisovatele a ověřuje, zda míč má správný podávající hráč.
- 23.3.2 Během utkání druhý rozhodčí rozhoduje, píská a signalizuje:
 - 23.3.2.1 proniknutí do soupeřova pole a prostoru pod sítí;
 - 23.3.2.2 chybný dotek sítě hráčem, především (nikoli však výlučně) na straně blokujícího nebo anténky na své straně hřiště;
 - 23.3.2.3 dotek míče s cizím předmětem;
 - 23.3.2.4 míč přelétávající svislou rovinu sítě buď částečně, nebo zcela mimo prostor přeletu do soupeřova pole nebo dotek anténky, provazů, sloupků nebo sítě vně postranních pásek míčem na své straně hřiště, včetně situací při podání;
 - 23.3.2.5 dotek míče s povrchem, když není první rozhodčí v poloze, aby dotek mohl vidět.
 - 23.3.2.6 míč odehraný pod sítí zcela na straně soupeře;
 - 23.3.2.7 podání, druhém a třetím odbití, které přeletí svislou rovinu sítě mimo prostor přeletu na jeho straně hřiště.
- 23.3.3 Na konci utkání zkontroluje a podepisuje zápis o utkání.

24 VIDEO ROZHODČÍ

Pro soutěže FIVB, světové a oficiální soutěže je při použití „Video Challenge System“ (VCS) povinná přítomnost „Video rozhodčího“.

24.1 Umístění

Video rozhodčí plní svoji funkci v kabině umístěné na samostatném stanovišti určeném technickým delegátem FIVB.“

24.2 Odpovědnosti

- 24.2.1 Dohlíží na proces „VCS“ a zajišťuje, aby probíhal v souladu s platnými předpisy pro „VCS“.
- 24.2.2 Video rozhodčí musí při výkonu své funkce nosit oficiální rozhodcovský úbor.
- 24.2.3 Po ukončení procesu „VCS“ informuje prvního rozhodčího o povaze zjištěné chyby.
- 24.2.4 Na konci utkání podepisuje zápis o utkání.

25 NÁHRADNÍ ROZHODČÍ

Pro soutěže FIVB, světové a oficiální soutěže je náhradní rozhodčí povinný pro všechna televizi přenášena utkání a vždy, když je používán Video Challenge System (VCS).

25.1 Umístění

Náhradní rozhodčí plní svoji funkci na samostatném stanovišti určeném rozložením hrací plochy podle FIVB.

25.2 Odpovědnosti

Náhradní rozhodčí je povinen:

- 25.2.1 Při výkonu své funkce nosit oficiální rozhodcovský úbor.
- 25.2.2 Nahradit druhého rozhodčího v případě, když není schopen pokračovat ve výkonu funkce nebo v případě, že druhý rozhodčí nahradí prvního rozhodčího.
- 25.2.3 Pomáhat druhému rozhodčímu v udržování hrací plochy.
- 25.2.4 Přinést druhému rozhodčímu čtyři hrací míče okamžitě po představení hráčů.
- 25.2.5 Podat druhému rozhodčímu hrací míč poté, co provedl kontrolu správného hráče na podání.
- 25.2.6 Pomáhat prvnímu rozhodčímu při řízení činnosti urovnávačů povrchu hrací plochy.
- 25.2.7 Dohlížet na správné zaznamenávání procesu „VCS“ zapisovatelem v elektronickém zápisu o utkání.

26 ZAPISOVATEL

26.1 Umístění

Zapisovatel plní svoji funkci vsedě u stolku zapisovatele na opačné straně hřiště než první rozhodčí a čelem k němu.

26.2 Odpovědnosti

Zapisovatel vede zápis o utkání souladu s pravidly a ve spolupráci s druhým rozhodčím.

Používá bzučák nebo jiné zvukové zařízení, aby oznamoval porušení pravidel nebo dával rozhodčím znamení v souladu se svojí odpovědností.

26.2.1 Před utkáním a setem zapisovatel:

- 26.2.1.1 zaznamenává data o utkání a týmech podle platných postupů a zajišťuje podpisy kapitánů;
- 26.2.1.2 zapisuje pořadí podání každého týmu.

26.2.2 Během utkání zapisovatel:

- 26.2.2.1 zaznamenává dosažené body;
- 26.2.2.2 u každého týmu kontroluje pořadí podání a upozorňuje na chybu před úderem míče při podání;
- 26.2.2.3 zaznamenává oddechové časy, kontroluje jejich počet a informuje druhého rozhodčího;
- 26.2.2.4 upozorňuje rozhodčí neoprávněnou žádost o oddechový čas;
- 26.2.2.5 oznamuje rozhodčím výměnu polí a konce setů;
- 26.2.2.6 zaznamenává všechny sankce a neoprávněné žádosti;
- 26.2.2.7 podle instrukcí druhého rozhodčího zaznamenává všechny další události, tj. čas na ošetření, prodloužená přerušení, vnější zásah apod.;
- 26.2.2.8 kontroluje trvání přestávky mezi sety.

26.2.3 Na konci utkání zapisovatel:

- 26.2.3.1 zaznamená konečný výsledek;
- 26.2.3.2 v případě protestu, po předchozím souhlasu prvního rozhodčího, запиše nebo umožní příslušnému kapitánovi týmu zapsat do zápisu o utkání jeho vyjádření k předmětu protestu, vůči kterému vznesl v utkání protest;
- 26.2.3.3 poté, co podepsal zápis o utkání sám, zajistí podpisy kapitánů obou týmů a potom i rozhodčích.

27 ASISTENT ZAPISOVATELE

27.1 Umístění

Asistent zapisovatele plní svoji funkci vsedě u stolku zapisovatele vedle zapisovatele.

27.2 Odpovědnosti

Asistent zapisovatele pomáhá s administrativními úkoly spojenými s činností zapisovatele.

Pokud zapisovatel nemůže pokračovat ve své činnosti, asistent zapisovatele jej nahradí.

27.2.1 Před utkáním a setem asistent zapisovatele:

27.2.1.1 kontroluje, zda všechny zobrazené informace na ukazateli skóre jsou správné.

27.2.2 Během utkání asistent zapisovatele:

27.2.2.1 označuje pořadí podání každého týmu zobrazením tabulky s číslem 1 nebo 2 odpovídajícím hráči na podání;

27.2.2.2 okamžitě upozorňuje rozhodčí pomocí bzučáku na jakoukoli chybu;

27.2.2.3 obsluhuje ruční ukazatel stavu bodů na stolku zapisovatele;

27.2.2.4 kontroluje, zda stav bodů je na všech ukazatelích stejný;

27.2.2.5 spouští a ukončuje měření času technických oddechových časů;

27.2.2.6 je-li to zapotřebí, aktualizuje připravený náhradní zápis o utkání a předá jej zapisovateli.

27.2.3 Na konci utkání asistent zapisovatele:

27.2.3.1 podepíše zápis o utkání.

28 ČÁROVÍ ROZHODČÍ

28.1 Umístění

Jsou-li ve funkci pouze dva čároví rozhodčí, stojí ve volné zóně nejbližší pravé ruce každého rozhodčího, ve vzdálenosti 1 až 2 metry úhlopříčně od rohu hřiště.

Každý z nich kontroluje jak zadní, tak postranní čáru na své straně.

Pro soutěže FIVB, světové a oficiální soutěže, pokud jsou ve funkci čtyři čároví rozhodčí, tak stojí ve volné zóně ve vzdálenosti 1 až 3 metry od každého rohu hřiště v myšleném prodloužení čáry, kterou kontrolují.

28.2 Odpovědnosti

28.2.1 Čároví rozhodčí plní své funkce použitím praporků (40x40 cm) a signalizují:

28.2.1.1 míč „v hřišti“ a „mimo“ vždy, když míč dopadne v blízkosti jejich čáry (primárně je za signalizaci odpovědný čárový rozhodčí, který je nejbližší dráze letu míče);

28.2.1.2 doteky přijímajícího týmu s míčem letícím „mimo“;

28.2.1.3 dotek antény míčem, podání, druhé a třetí odbití týmu, po kterém míč přeletí svislou rovinu sítě mimo prostor přeletu apod.;

28.2.1.4 kteréhokoliv hráče (vyjma podávajícího) stojícího mimo své pole v okamžiku úderu do míče při podání;

28.2.1.5 chybu nohou podávajícího hráče;

28.2.1.6 jakýkoliv dotek s vrchními 80 cm antény kterýmkoliv hráčem na jeho straně hřiště v průběhu akce hraní míčem nebo dotek, který překáží ve hře;

28.2.1.7 míč, který přeletí svislou rovinu sítě do soupeřova pole mimo prostor přeletu nebo se dotkne antény na jeho straně hřiště.

28.2.2 Na žádost prvního rozhodčího musí čárový rozhodčí své znamení zopakovat.

29 OFICIÁLNÍ ZNAMENÍ

29.1 Znamení rozhodčích pažemi

Rozhodčí musí označit oficiálním znamením pažemi důvod svého zapískání (podstatu odpískané chyby nebo účel povoleného přerušení). Znamení musí být po krátkou dobu drženo a je-li prováděno pouze jednou paží, potom se znamení provádí paží na straně týmu, které se dopustilo chyby nebo předneslo žádost.

29.2 Znamení čárových rozhodčích praporkem

Čároví rozhodčí musejí označit podstatu oznámené chyby oficiálním znamením praporkem a toto znamení po krátkou dobu podržet.

Oddíl III SCHÉMATA

Schéma 1 HRACÍ PLOCHA

Příslušná pravidla: 1; 21.1; 23.1; 26.1; 27.1; 28.1

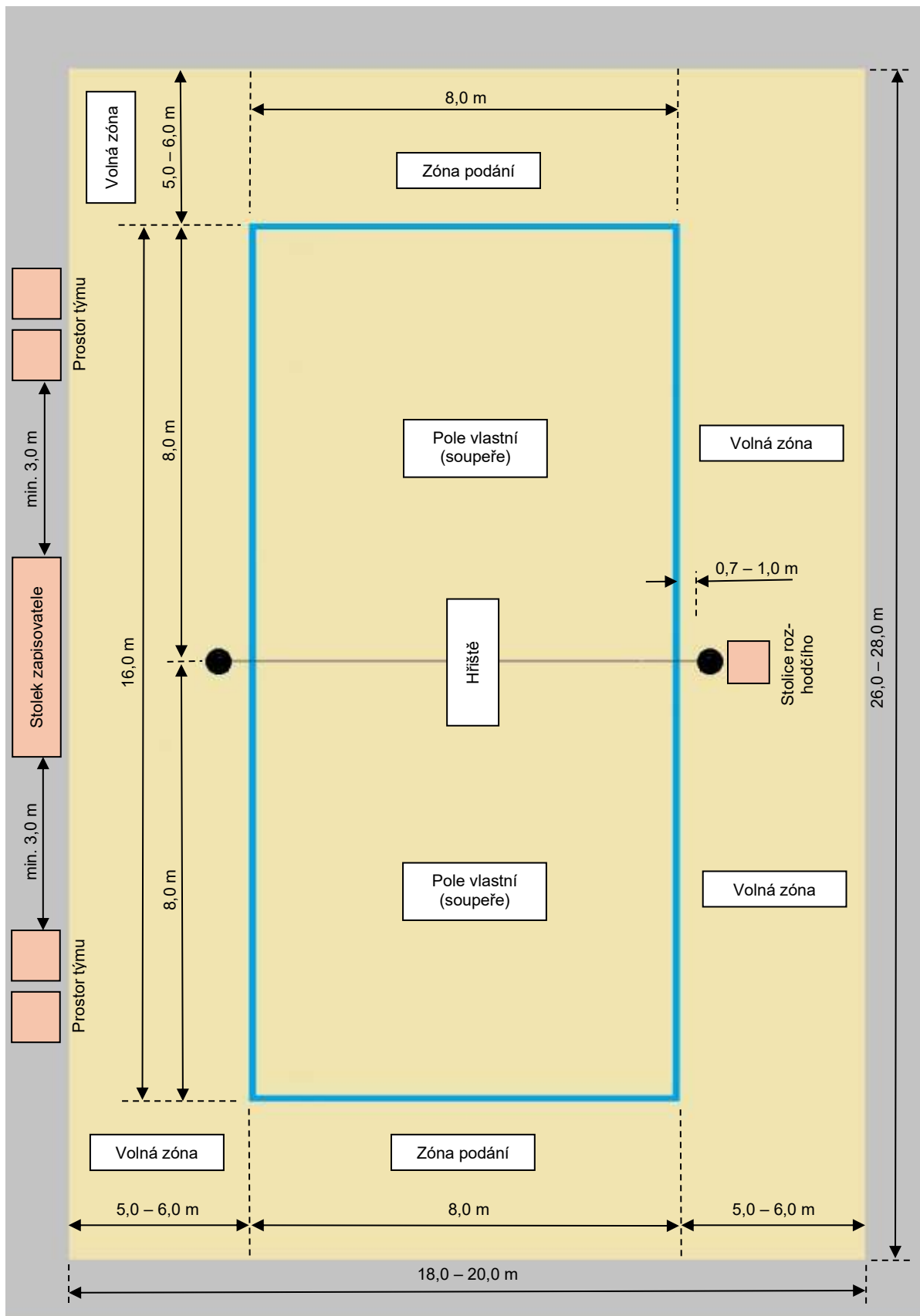


Schéma 2 HŘIŠTĚ

Příslušná pravidla: 1.1; 1.3; 2.5

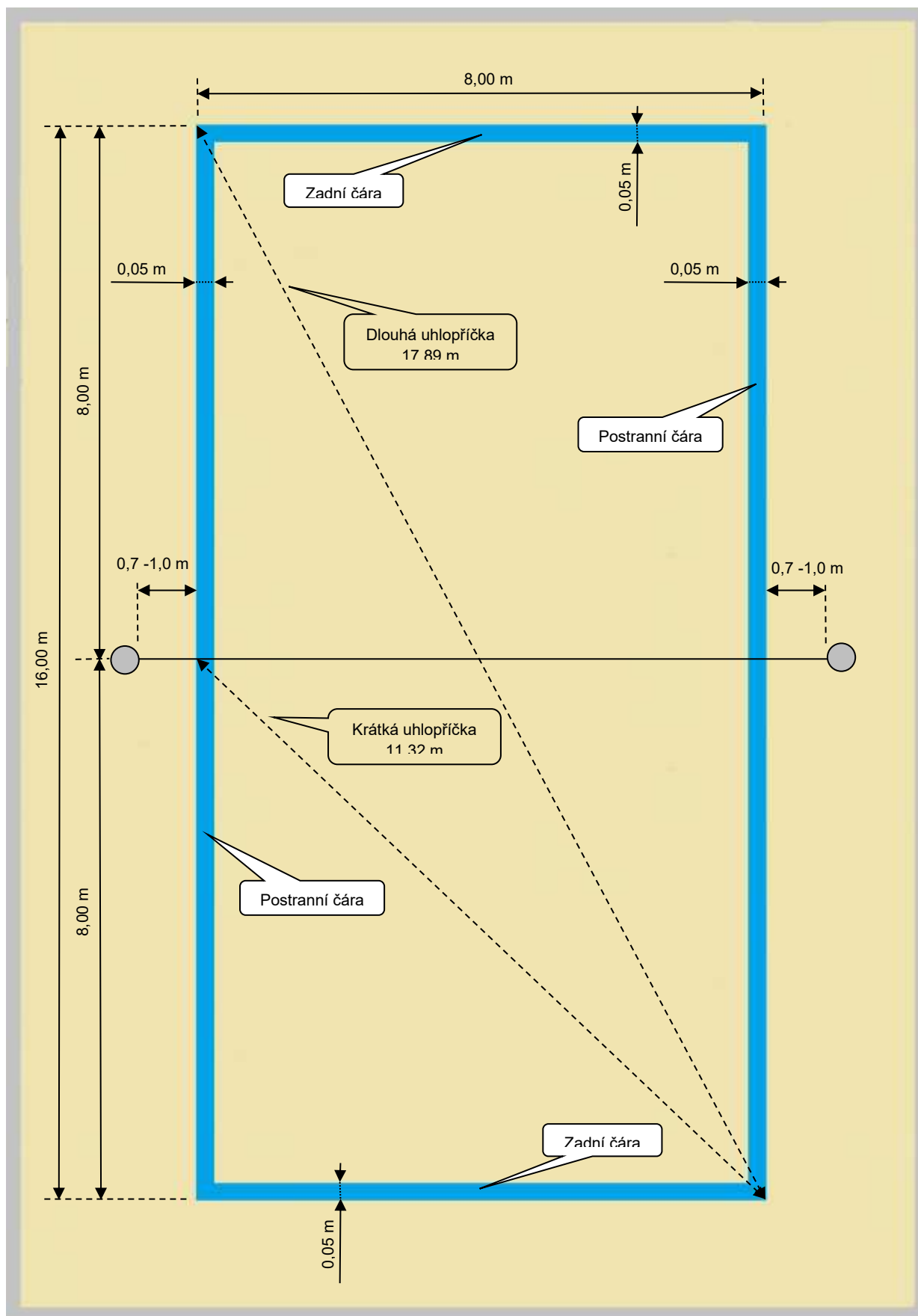
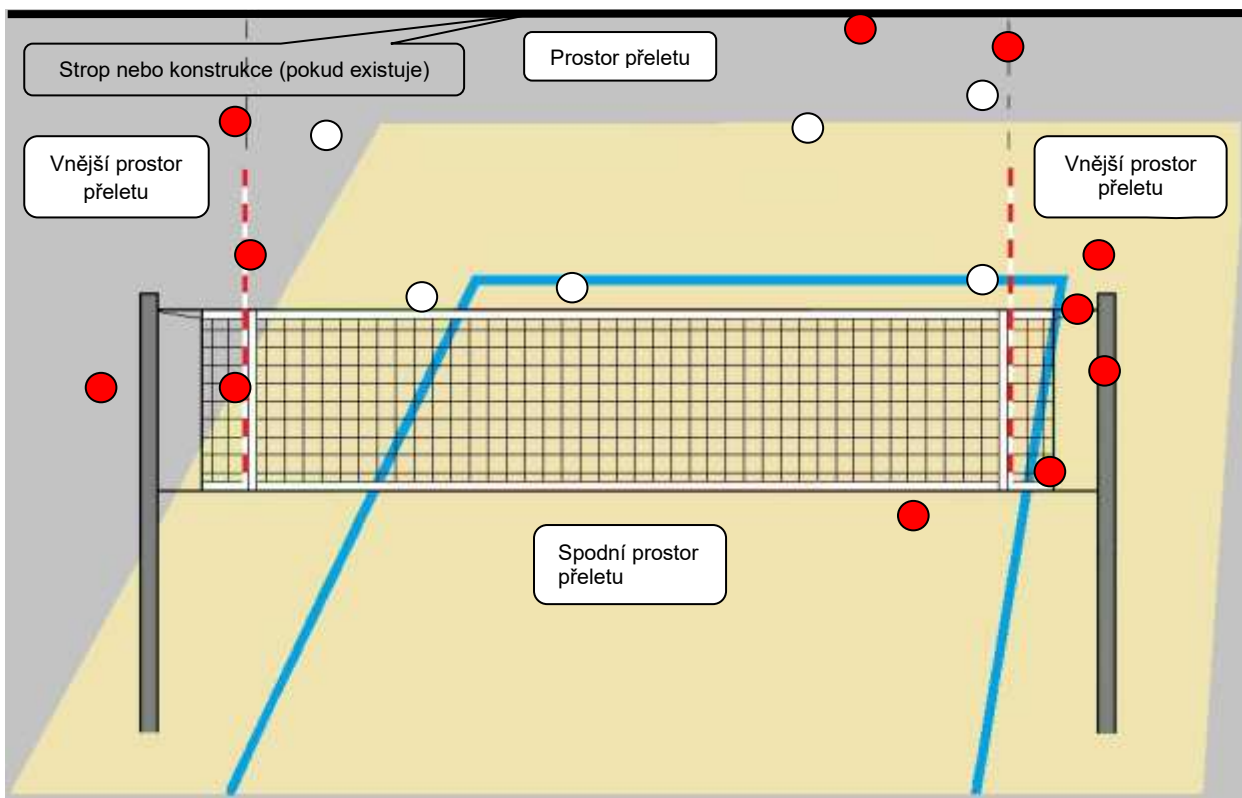


Schéma 4a MÍČ PŘELÉTÁVAJÍCÍ SVISLOU ROVINU SÍTĚ DO POLE SOUPEŘE

Příslušná pravidla: 8.4.3; 8.4.4; 8.4.5; 10.1.1; 10.1.3; 23.3.2.4; 28.2.1.3; 28.2.1.7



- = Chybný přelet míče
- = Správný přelet míče

Schéma 4b MÍČ PŘELÉTÁVAJÍCÍ SVISLOU ROVINU SÍTĚ DO VOLNÉ ZÓNY SOUPEŘE

Příslušná pravidla: 10.1.2; 10.1.2.1; 10.1.2.2

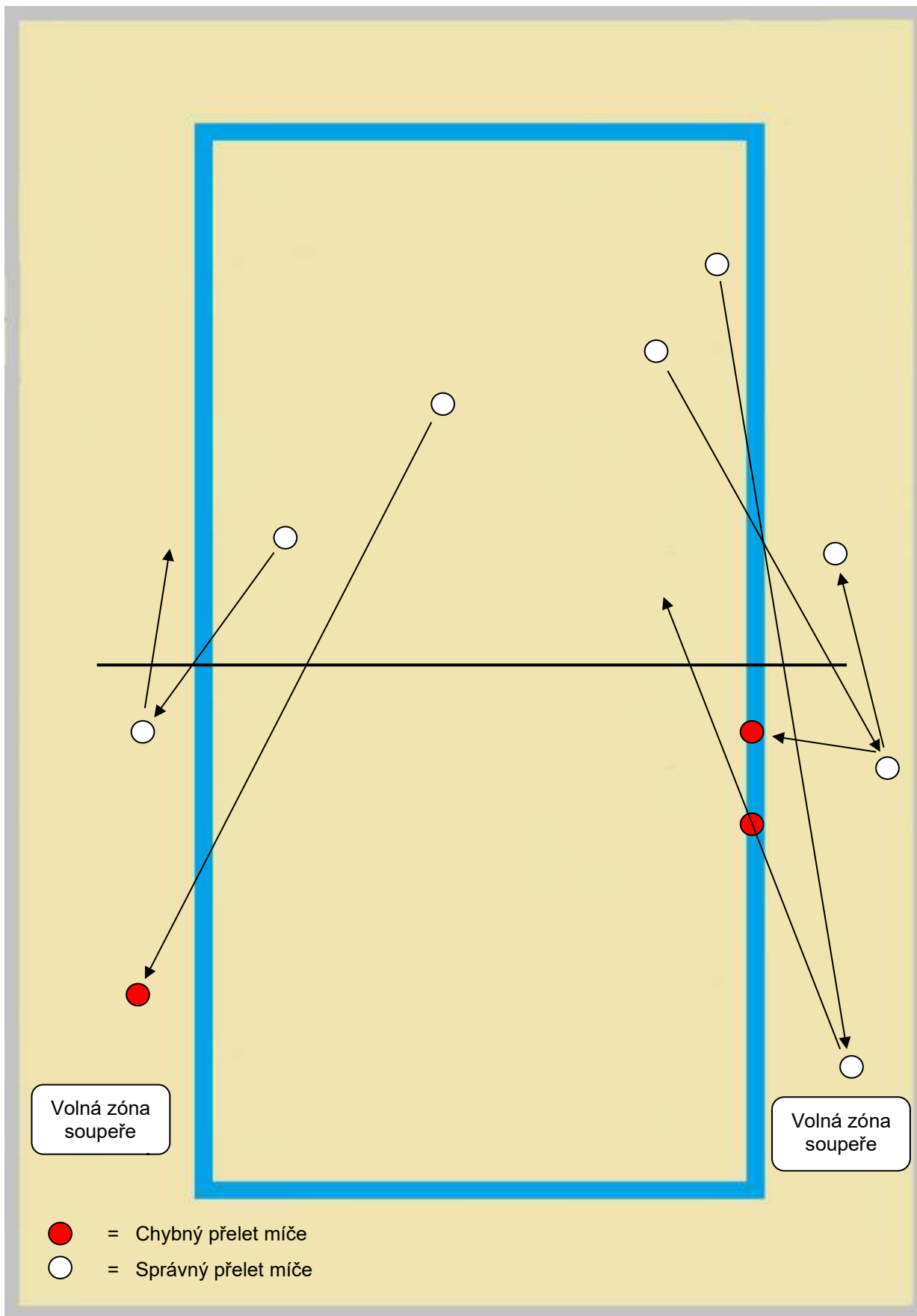
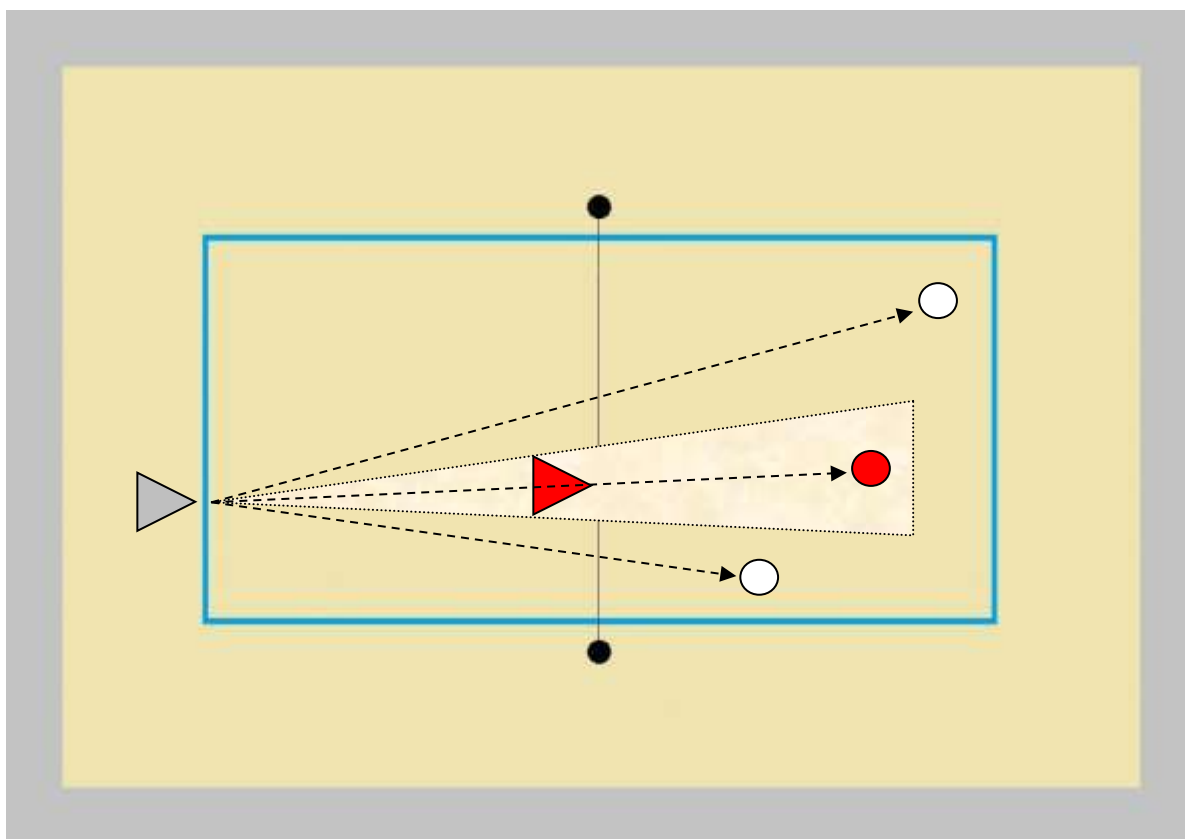


Schéma 5 CLONA

Příslušná pravidla: 12.5.1; 12.5.2; 12.6.2.3; 22.3.2.3

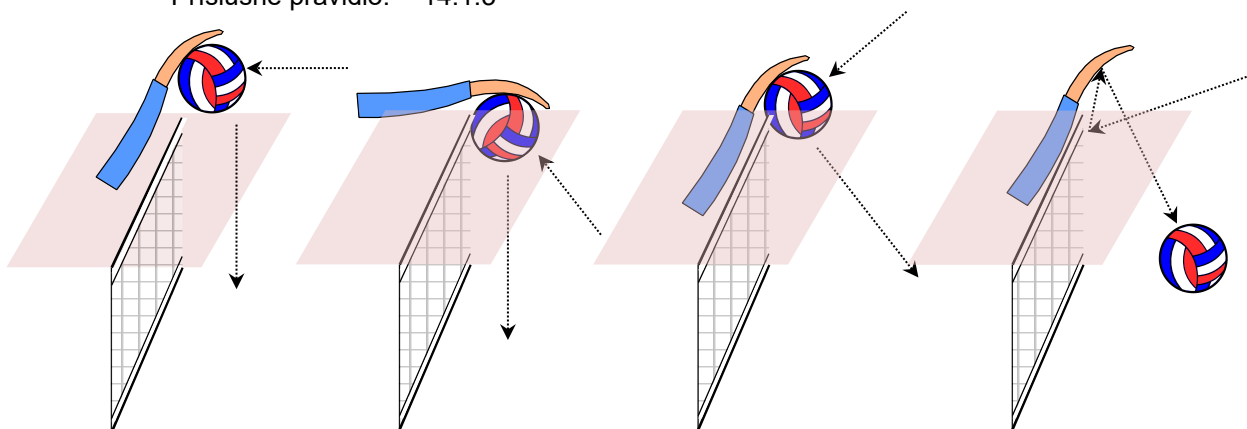
Příklad seskupení hráčů, vytvářející clonu



- Míč letící přes clonu
- Správný míč
- Směr (křivka) letu míče
- ▶ Podávající hráč
- ▶ Clonící hráč

Schéma 6 DOKONČENÝ BLOK

Příslušné pravidlo: 14.1.3



Míč nad horním okrajem sítě

Míč pod horním okrajem sítě

Míč se dotýká horního okraje sítě

Míč se odrazil od horního okraje sítě

Schéma 7 STUPNICE NAPOMENUTÍ A SANKCÍ

Schéma 7a Stupnice napomenutí a sankcí za nevhodné chování

Příslušná pravidla: 20.3; 20.4; 20.5

Kategorie	Pořadí pře- stupku	Provinilec	Napomenutí Sankce	Karta	Důsledek
Mírně ne- vhodné cho- vání	Fáze 1	kterýkoli hráč	napomenutí	žádná	prevence žádný důsledek
	Fáze 2	kterýkoli hráč	napomenutí	žlutá	prevence žádný důsledek
	opakované	kterýkoli hráč	trest	červená	bod a podání pro soupeře
Hrubé chování ve stejném setu	první	kterýkoli hráč	trest	červená	bod a podání pro soupeře
	druhé	stejný hráč	trest	červená	bod a podání pro soupeře
	třetí	stejný hráč	vyločení	žlutá a červená společně	tým je neúplný pro daný set
Hrubé chování v dalším setu	první	kterýkoli hráč	trest	červená	bod a podání pro soupeře
Urážlivé	první	kterýkoli hráč	vyločení	žlutá a červená společně	tým je pro daný set neúplný
	druhé	stejný hráč	diskvalifikace	žlutá a červená odděleně	tým je v utkání neúplný
Agrese	první	kterýkoli hráč	diskvalifikace	žlutá a červená odděleně	tým je v utkání neúplný

Schéma 7b Stupnice napomenutí a sankcí za zdržování

Příslušné pravidlo: 16.2.2; 16.2.3

Kategorie	Pořadí pře- stupku	Provinilec	Napomenutí Sankce	Karta	Důsledek
Zdržování	první	kterýkoli hráč	napomenutí za zdržování	znamení 11/25 se žlutou kartou	prevence žádný důsle- dek
	druhé a následující	kterýkoli hráč	trest za zdržování	znamení 11/25 s červenou kar- tou	bod a podání pro soupeře

Schéma 8 UMÍSTĚNÍ SBORU ROZHODČÍCH A JEJICH POMOČNÍKŮ

Příslušná pravidla: 3.3; 21.1; 22.1; 23.1; 26.1; 27.1; 28.1

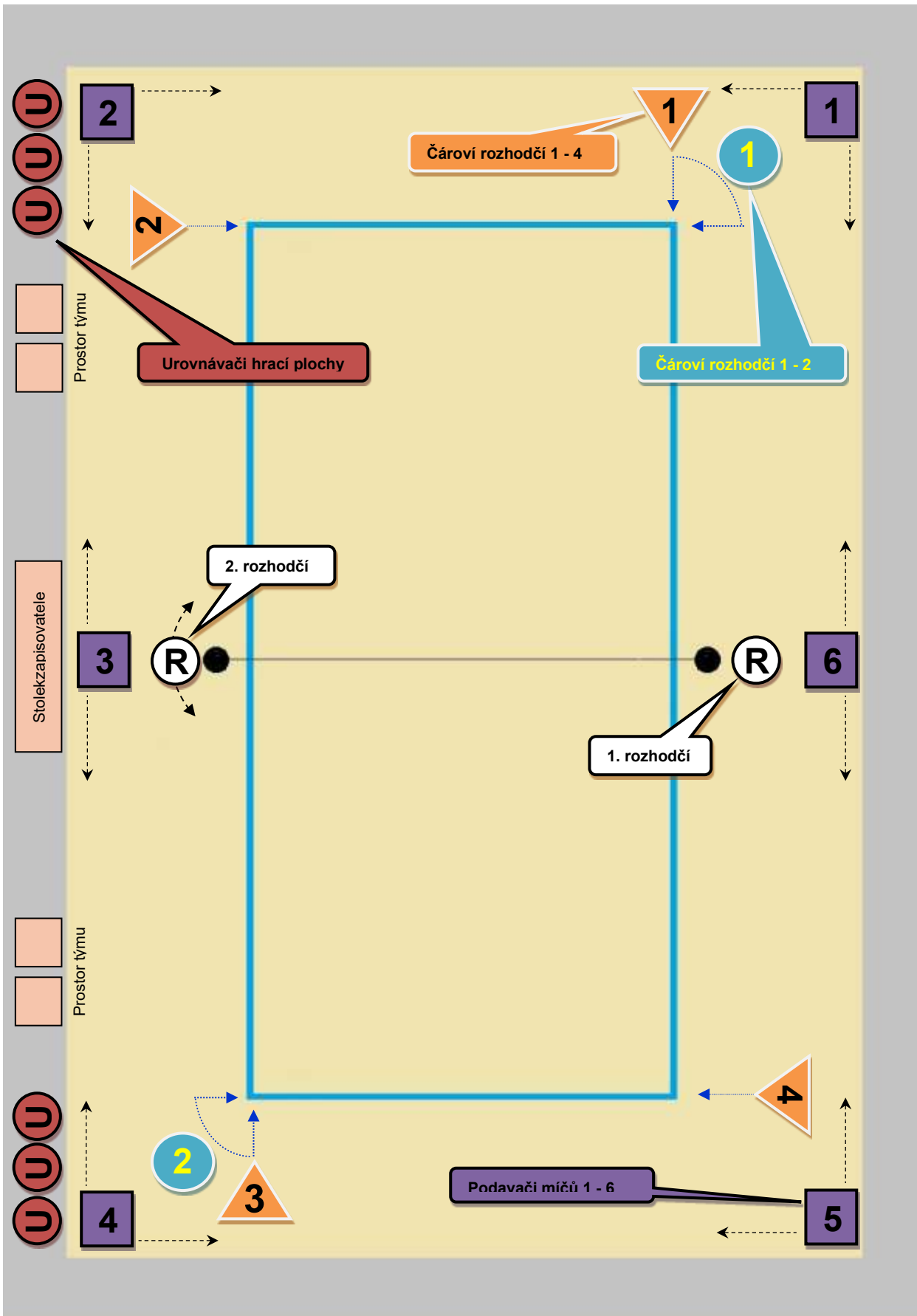


Schéma 9 OFICIÁLNÍ ZNAMENÍ ROZHODČÍCH PAŽEMI

Vysvětlivky:

1 **2**

Rozhodčí musí provést oficiální znamení pažemi.

1 **2**

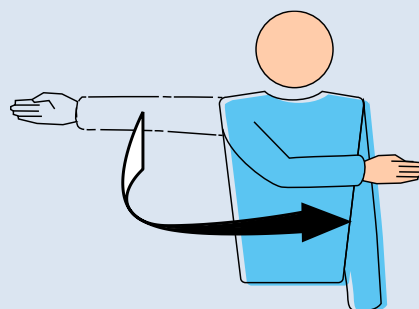
Rozhodčí provede oficiální znamení pažemi mimořádně, pokud to situace vyžaduje.

1 POVOLENÍ PODÁNÍ

Příslušná pravidla: 12.3; 21.2.1.1

Ohnutím paže ukázat směr podání.

1

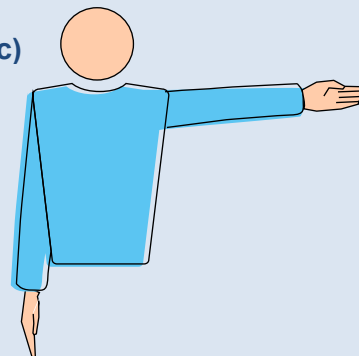


2 PODÁVAJÍCÍ TÝM

Příslušná pravidla: 12.3; 21.2.3.1 a); 21.2.3.2 c); 21.2.3.3 c)

Upažit na stranu týmu, které bude podávat.

1 **2**

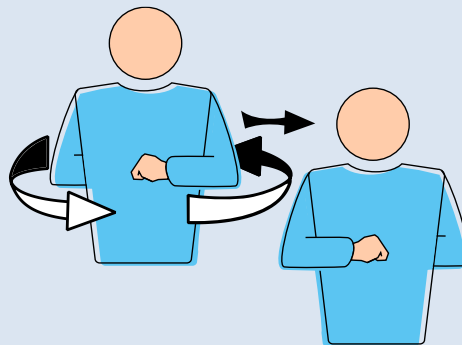


3 VÝMĚNA POLÍ

Příslušné pravidlo: 18.2; 23.2.5

Zvednout obě předloktí před a za tělem a vystřídat.

1 **2**



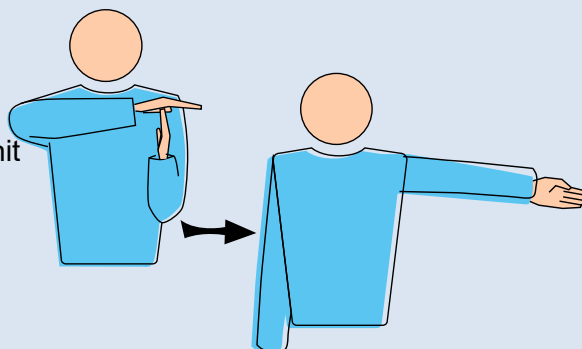
4 ODDECHOVÝ ČAS

Příslušné pravidlo: 15.; 23.2.5

Položit dlaň jedné ruky na konečky prstů ruky druhé, držené ve svislé poloze (znázornit písmeno „T“) a ukázat na stranu žádajícího týmu.

1

2

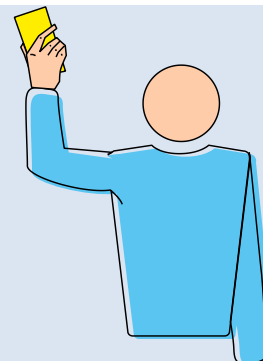


5 NAPOMENUTÍ ZA NEVHODNÉ CHOVÁNÍ

Příslušná pravidla: 20.1; 20.5

Ukázat žlutou kartu při napomenutí.

1

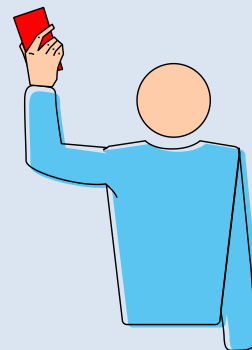


6 TREST ZA NEVHODNÉ CHOVÁNÍ

Příslušná pravidla: 20.3.1; 20.5

Ukázat červenou kartu při trestu.

1

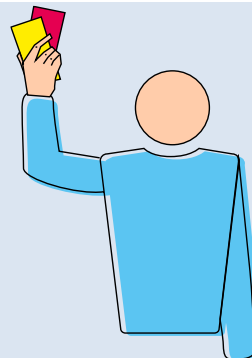


7 VYLOUČENÍ

Příslušná pravidla: 20.3.2; 20.5

Ukázat obě karty společně při vyloučení.

1

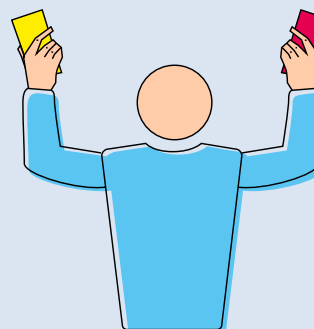


8 DISKVALIFIKACE

Příslušná pravidla: 20.3.3; 20.5

Ukázat žlutou a červenou kartu odděleně při diskvalifikaci.

1



9 KONEC SETU (nebo UTKÁNÍ)

Příslušná pravidla: 6.2; 6.3

Překřížit předloktí s otevřenými rukama před hrudníkem.

1

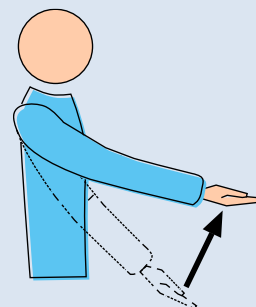


10 MÍČ NENADHOZEN ČI PUŠTĚN V OKAMŽIKU PODÁNÍ

Příslušné pravidlo: 12.4.1

Zvednout nataženou paži s dlaní vzhůru.

1



11 ZDRŽENÍ PODÁNÍ

Příslušné pravidlo: 12.4.4

Zvednout pět roztažených prstů.

1

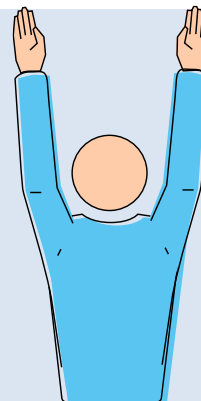


12 CHYBY PŘI BLOKOVÁNÍ nebo CLONĚNÍ

Příslušná pravidla: 12.5; 14.5; 14.6.3

Vzpažit oběma pažemi, otevřené dlaně směřují vpřed.

1



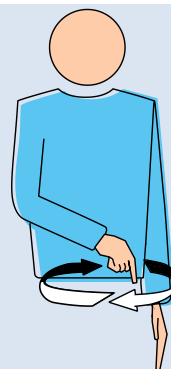
13 CHYBA V POŘADÍ PODÁNÍ

Příslušná pravidla: 7.7.1; 12.6.1.1

Provést krouživý pohyb ukazováčkem.

1

2



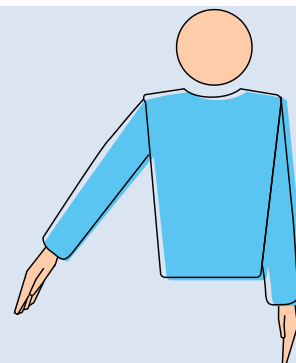
14 MÍČ V „HŘIŠTI“

Příslušné pravidlo: 6.1.1.1; 8.3

Ukázat rukou s prsty k zemi.

1

2



15 MÍČ „MIMO“

Příslušná pravidla: 8.4.1; 8.4.2; 8.4.3; 8.4.4; 12.6.2.2; 13.2.2

Ohnout předloktí do svislé polohy, dlaně otevřených rukou směřují k tělu.

1

2

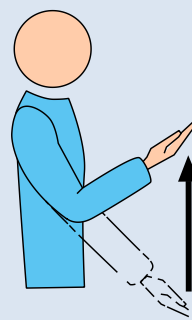


16 CHYCNÍ

Příslušná pravidla: 6.1.2; 9.3.3; 22.3.2.3 b)

Pomalou ohýbat předloktí, dlaň směrem vzhůru.

1



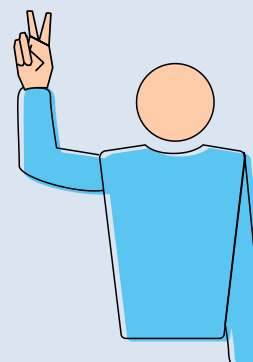
17 DVOJDOTEK

Příslušná pravidla: 6.1.2; 9.1.1; 9.3.4; 22.3.2.3 b)

Zvednout dva roztažené prsty.

1

2

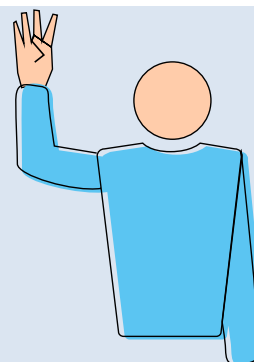


18 ČTYŘI ODBITÍ

Příslušná pravidla: 9.3.1

Zvednout čtyři roztažené prsty.

1



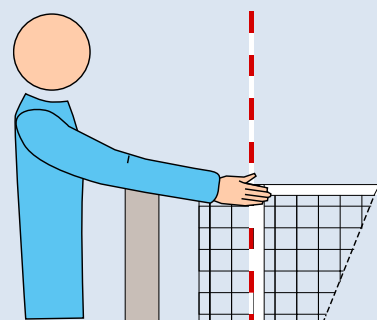
19 DOTEK SÍŤE HRÁČEM - MÍČ PŘI PODÁNÍ NEPŘELETÍ K SOUPEŘI PROSTOREM PŘELETU

Příslušná pravidla: 12.6.2.1

Ukázat odpovídající rukou z příslušné strany na síť.

1

2

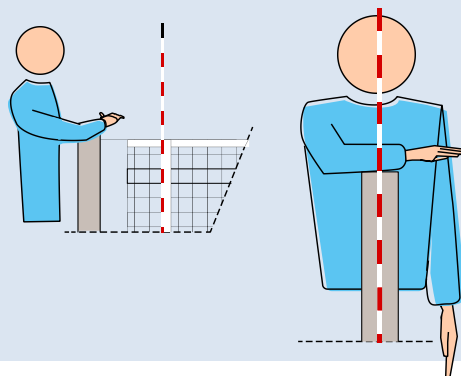


20 SÁHNUTÍ ZA SÍŤ

Příslušná pravidla: 11.4.1; 13.2.1

Umístit nad síť ruku s dlaní směřující dolů.

1

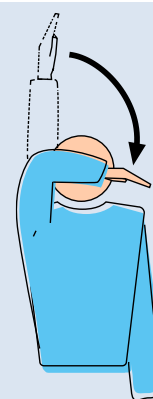


21 CHYBY PŘI ÚTOČNÉM ÚDERU

Příslušná pravidla: 13.2.3; 13.2.4; 13.2.5

Provést pohyb předloktím dolů, dlaň je otevřená.

1



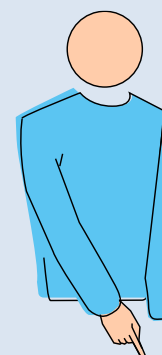
22 VNIKNUTÍ DO POLE SOUPEŘE nebo PŘELET MÍČE SPODNÍM PROSTOREM PŘELETU nebo PODÁVAJÍCÍ SE DOTKNE VLASTNÍHO POLE (ZADNÍ ČÁRY) nebo HRÁČ JE V OKAMŽIKU PODÁNÍ NOHOU MIMO VLASTNÍ POLE

Příslušná pravidla: 8.4.5; 11.2.1; 12.4.3; 23.3.2.1; 22.3.2.6

Ukázat ukazováčkem na střední čáru.

1

2



22 OBOUSTRANNÁ CHYBA a OPAKOVÁNÍ ROZEHRÝ

Příslušná pravidla: 6.1.2.2; 12.4.5

Zvednout oba palce do svislé polohy.

1

2



24 TEČOVANÝ MÍČ

Příslušná pravidla: 16.6.4

Přejet dlaní jedné ruky prsty ruky druhé, držené ve svislé poloze.

1

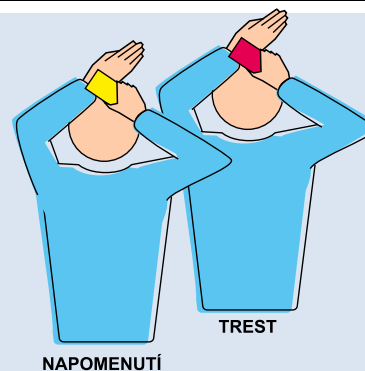


25 NAPOMENUTÍ nebo TREST ZA ZDRŽOVÁNÍ

Příslušná pravidla: 15.5.5; 16.2.2; 16.2.3

Ukázat na zápěstí rukou žlutou kartou (napomenutí) nebo červenou kartou (trest).

1

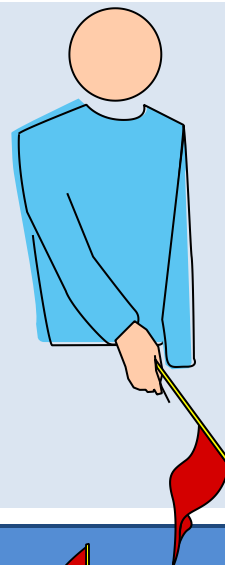


1 MÍČ V „HŘIŠTI“

Příslušná pravidla: 8.3; 28.2.1.1

Ukázat praporkem dolů.

Č

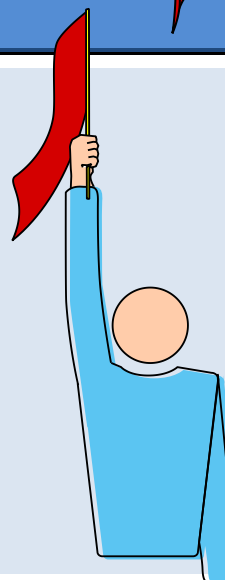


2 MÍČ „MIMO“

Příslušná pravidla: 8.4.1; 28.2.1.1

Zvednout paži s praporkem do svislé polohy.

Č

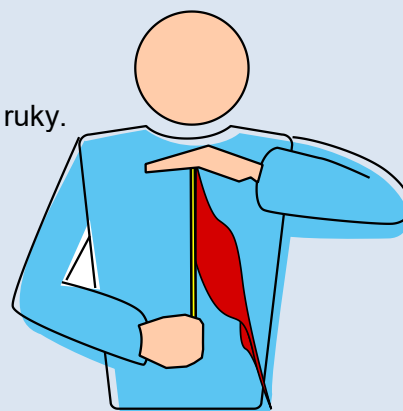


3 TEČOVANÝ MÍČ

Příslušné pravidlo: 28.2.1.2

Zvednout praporek a dotknout se jeho vrcholu dlaní volné ruky.

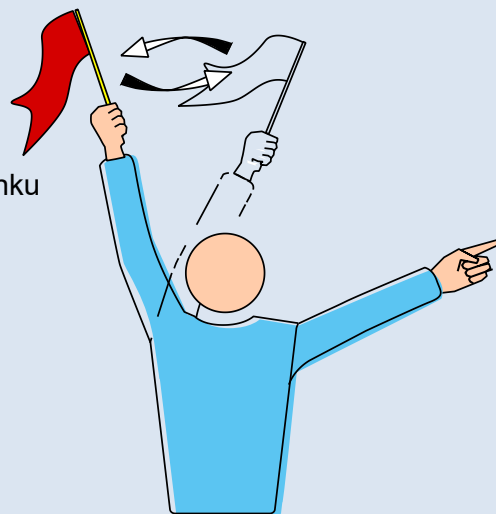
Č



4 CHYBA MÍČE MIMO PROSTOR PŘELETU nebo MÍČ SE DOTKNE PŘEDMĚTŮ VNĚ HŘIŠTĚ nebo CHYBA NOHOU HRÁČE V HŘIŠTI PŘI PODÁNÍ

Příslušná pravidla: 8.4.2; 8.4.3; 8.4.4; 12.4.3;
28.2.1.3; 28.2.1.4; 28.2.1.5;
28.2.1.6; 28.2.1.7

Zamávat praporkem nad hlavou a ukázat na anténku nebo na zadní čáru.



Č

5 ROZHODNUTÍ NEMOŽNÉ

Příslušné pravidlo:

Zvednout a zkřížit obě paže a ruce před hrudníkem.



Č

Část 3

DEFINICE

Protokol

Je posloupnost událostí před začátkem utkání včetně losování, rozcvičování, představení hráčů týmů a rozhodčích popsaného ve Specifické příručce soutěže.

Soutěžní / kontrolovaný prostor

Je prostor nad plochou kolem hřiště a volné zóny, který zahrnuje všechny prostory až po vnější stěny nebo překážky (schéma 1).

Zóny

Jsou části hrací plochy (tj. hřiště a volné zóny) určené ke specifickému účelu (nebo se zvláštními omezeními) ve smyslu pravidel. Patří sem „Zóna podání“ a „Volná zóna“.

Spodní prostor přeletu

Je část svislé roviny sítě vymezený

- nahoře - spodním okrajem sítě a provazy, které upevňují síť ke sloupkům,
- po stranách - sloupky,
- dole - hracím povrchem.

Prostor přeletu

Je část svislé roviny sítě vymezený

- dole – vodorovnou páskou horního okraje sítě,
- po stranách - anténkami a jejich pomyslným prodloužením,
- nahoře – stropem nebo konstrukcí (pokud existuje).

Míč zahraný do pole soupeře musí přeletět síť uvnitř prostoru přeletu.

Vnější prostor přeletu

Je svislá rovina sítě mimo prostoru přeletu a spodního prostoru přeletu.

Pokud FIVB nestanoví jinak

Toto ustanovení připouští omezení standardů a specifikací ve výstroji a vybavení v případech, že je FIVB dohodnuta speciální úprava z důvodu propagace beachvolejbalu nebo testování nových podmínek.

Standardy FIVB

Jsou technické specifikace nebo omezení pro výrobce výstroje stanovené FIVB.

Chyba

je

- činnost ve hře v rozporu s pravidly,
- jiné porušení pravidel mimo činnost ve hře.

První odbití týmu

Jsou tři situace, kdy je herní činnost považována za první odbití týmu:

- příjem podání,
- příjem útočného úderu soupeře,
- hra míčem odraženým od soupeřova bloku.

Bodování rozehry

Je systém, při kterém je vždy dosaženo bodu, když tým vyhraje rozehru.

Technický oddechový čas

Je povinný speciální oddechový čas, mimo oddechových časů, který umožňuje propagaci beachvolejbalu analyzováním hry a také dává prostor pro komerční využití. Technické oddechové časy jsou povinné pro soutěže FIVB, světové a oficiální soutěže.

Přestávka

Je časové období mezi sety. Výměna polí ve třetím (rozhodujícím) setu se nepovažuje za přestávku.

Ovlivňování hry

Je jakákoliv činnost, která vytvoří výhodu vůči týmu soupeře, nebo jakákoliv činnost, která brání soupeři ve hře s míčem.

Vnější předmět

Je osoba nebo předmět, který je mimo hřiště nebo v blízkosti ohraničení volného hracího prostoru a který překáží letu míče. Např.: stropní světla, stolec rozhodčího, TV vybavení, stolec zapisovatele, sloupky. Vnější předmětem nejsou anténky, které jsou považovány za součást sítě.

Podavači míčů

Jsou osoby, jejichž úkolem je udržovat plynulost hry tím, že mezi rozehrami podají podávajícímu hráči míč.

Urovnávací hrací plochy

Jsou osoby, které na hřišti používají dlouhé hrábě nebo nářadí s plochým koncem k urovnání hrací plochy, zejména kolem čar hřiště a kolem středové osy hřiště mezi sloupky.

REJSTŘÍK

A		K	
Anténky	10	Kapitán	12
Asistent zapisovatele	26		
B		L	
Beachvolejbal je soutěžní sport	7	Losování	13
Blok	18		
Blok a odbití týmu	18		
Blokování	18	M	
Blokování podání	18	Míč mimo	14
Blokování v prostoru soupeře	18	Míč mimo hru	14
		Míč na síti	15
		Míč přelétávající svislou rovinu sítě do pole soupeře	30
C		Míč přelétávající svislou rovinu sítě do volné zóny soupeře	31
Clonění	17	Míč v hřišti	14
Clona	32	Míč v síti	16
		Míč ve hře	14
		Míče	10
		Mírně nevhodné chování	21
Č		N	
Čároví rozhodčí	26	Náhradní rozhodčí	25
Čáry na hřišti	9	Neoprávněné žádosti	19
		Nepřítomný a neúplný tým	13
		Nevhodné chování a sankce	21
		Nevhodné chování před a mezi sety	22
		Nevhodné chování vedoucí k sankcím	21
D		O	
Definice	44	Odbití týmu	14
Dokončený blok	32	Oddechové časy a technické oddechové časy	19
Doplňkové vybavení	10	Odpovědnosti	23, 24, 25, 26
Dotek bloku	18	Oficiální rozcvičení	13
Dotek míče se sítí	16	Oficiální znamení	26
Dotek sítě	16	Oficiální znamení čárových rozhodčích praporkem	42
Druhý rozhodčí	23	Oficiální znamení rozhodčích pažemi	35
		Osvětlení	9
F		P	
Fair play	21	Parametry	10
Filosofie pravidel a rozhodování	7	Počasi	9
		Počet řádných přerušení hry	19
		Podání	17
		Pořadí podávajících hráčů	14
		Pořadí podání	17
		Pořadí řádných přerušení hry	19
		Postavení hráčů	13
		Postavení rozhodčích v rámci beachvolejbalu	8
		Postranní pásy	10
		Povolení podání	17
		Požadavky na chování	21
		Pravomoc	23, 24
		Procedury	22
H			
Herní činnosti	14		
Hra	9		
Hra míčem	14		
Hrací plocha	9, 27		
Hrací povrch	9		
Hráč u sítě	16		
Hřiště	28		
CH			
Charakteristika hry	6		
Charakteristika odbití	15		
Charakteristika útočného úderu	18		
Chování účastníků	21		
Chyba v pořadí podání	14		
Chyby v postavení	14		
Chyby hráče u sítě	16		
Chyby při blokování	18		
Chyby při hře míčem	15		
Chyby při podání	17		
Chyby při útočném úderu	18		
J			
Jednotnost míčů	11		

Prodloužená přerušení	20	U	
Proniknutí do prostoru, pole a volné zóny ..	16	Účastníci	11
Provedení podání	17	Umístění	23, 24, 25, 26
První podání v setu	17	Umístění týmu	11
První rozhodčí	23	Umístění sboru rozhodčích a jejich pomocníků	34
Přehled nevhodného chování a užití karet .	22	Uspořádání hry	12
Přelet míče přes síť	15	Útočný úder	18
Přerušení	19	Úvod	7
Přerušení, zdržování a přestávky	19	V	
Přesáhnutí přes síť	16	Vedoucí týmu	12
Přestávky	20	Video rozhodčí	24
Přestávky a výměna polí	20	Vítězství v setu	13
R		Vítězství v utkání	13
Rozhodčí	22	Vnější zásah	20
Rozměry	9	Výjimečná přerušení hry	20
S		Výklad pravidel	7
Sankce za zdržování	20	Výměna polí	21
Sbor rozhodčích a procedury	22	Výstroj	11
Sestava týmu	13	Výška sítě	9
Schémata	27	Vzhled sítě	29
Síť a sloupky.....	9	Z	
Situace ve hře.....	14	Zakázané předměty	12
Sloupky	10	Zapisovatel	25
Složení	22	Zařízení a vybavení.....	9
Složení týmu	11	Zdržování hry	19
Sportovní chování	21	Zisk bodu	12
Struktura	10	Zisk bodu, vítězství v setu a v utkání	12
Struktura hry	13	Změny ve výstroji	11
Stupnice sankcí	21	Znamení čárových rozhodčích praporkem .	26
Stupnice napomenutí a sankcí	33	Znamení rozhodčích pažemi	26
Systém se čtyřmi míči	11	Zóny a plochy	9
T		Způsoby zdržování	19
Týmy	11	Zranění/Onemocnění	20
		Ž	
		Žádost o řádné přerušení hry	19